

“เมื่อข้าพเจ้าเป็นกำลังพลชุดรับเรือ เรือหลวงประจวบคีรีขันธ์”

ข้าพเจ้าเป็นนายทหารสัญญาบัตร ที่สำเร็จการศึกษาจากโรงเรียนนายเรือ และใช้ชีวิตราชการตามแบบฉบับนายทหารเรือทั่วไป คือ การเริ่มต้นชีวิตนายทหารด้วยการเป็นนายทหารฝึก ตามโรงเรียนต่าง ๆ ก่อนจะย้ายมาทำหน้าที่นายทหารประจำเรือ (นปร.) และลงบรรจุในฐานะนายทหารทำงานบนเรือหลวงแห่งราชนาวิก ชีวิตของข้าพเจ้าเริ่มต้นจากกองเรือทุ่นระเบิด ทำหน้าที่บนเรือลำที่หลายทุ่นระเบิดใกล้ฝั่ง ก่อนที่จะผันแปร จากนักเล่นทุ่นมาเป็นนักเล่นปืน ด้วยการเป็นกำลังพลชุดรับเรือ เรือตรวจการณ์ปืน ชุด เรือหลวงแหลมสิงห์

อาจจะเป็นเพราะข้าพเจ้าเกิดมาในครอบครัวทหารเรือ ทำให้ข้าพเจ้าได้ใกล้ชิดเรือรบมาตั้งแต่ยังเด็ก งานวันเด็กทุก ๆ ปี ข้าพเจ้าไม่เคยพลาดที่จะไปเยี่ยมชมเรือหลวงที่มาจอดต้อนรับ ณ ท่าเรือชอนเลียบ โรงเรียนนายเรือ และทุกครั้งที่ข้าพเจ้าได้มาเที่ยวลัดทียบ ข้าพเจ้าขอรับรองให้พ่อแม่ขับรถพามาวนดูเรือรบอยู่เป็นประจำ สิ่งเหล่านั้นปลูกฝังอยู่ในจิตใต้สำนึกลึก ๆ ในใจของข้าพเจ้า การเป็นกำลังพลที่ปฏิบัติงานในเรือหลวงนั้นเป็นสิ่งที่ทำให้ข้าพเจ้าภูมิใจอย่างมาก ในเส้นทางที่ข้าพเจ้าเลือกเดิน

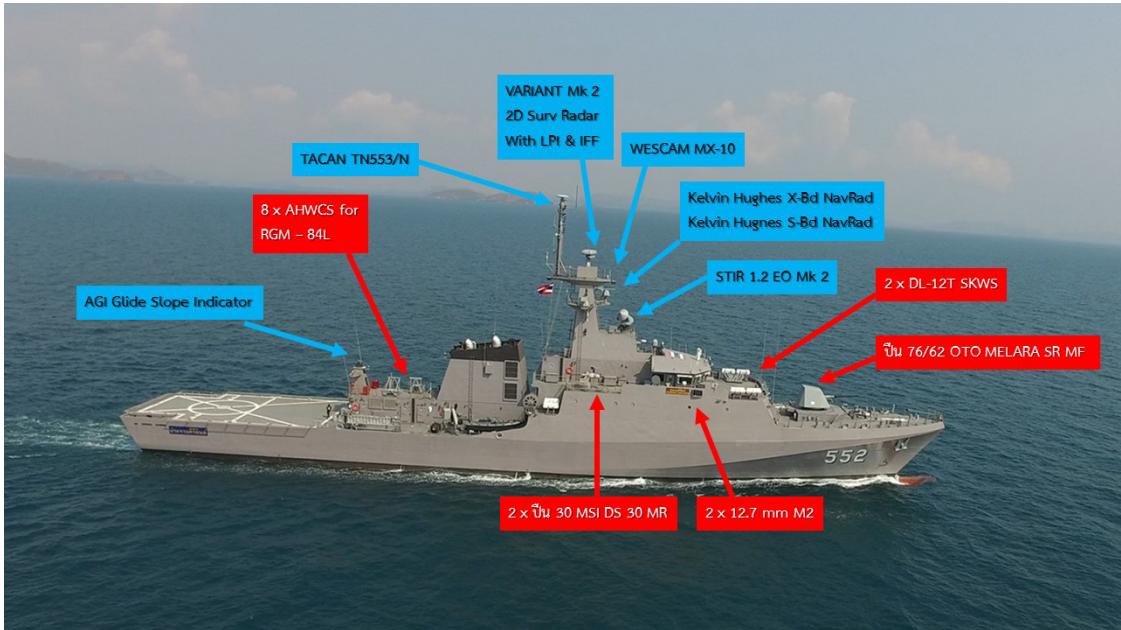
กองทัพเรือออกข่าวราชนาวิกประกาศรับสมัครกำลังพลคัดเลือกเป็นกำลังพลรับเรือ เรือตรวจการณ์ใกล้ฝั่ง ลำที่ ๒ ข้าพเจ้าใช้เวลาตัดสินใจไม่นานนัก และเลือกที่จะลงสมัครเข้าคัดเลือกเพื่อเป็นกำลังพลชุดรับเรือ ในตำแหน่งนายทหารศูนย์ยุทธการของเรือตรวจการณ์ใกล้ฝั่ง ลำที่ ๒ ซึ่งต่อมาในภายหลังได้รับพระมหากรุณาธิคุณจากพระบาทสมเด็จพระเจ้าอยู่หัวฯ พระราชทานชื่ออย่างเป็นทางการว่า “เรือหลวงประจวบคีรีขันธ์” สาเหตุสำคัญที่ข้าพเจ้าตัดสินใจเข้าร่วมการคัดเลือกในครั้งนี้ เนื่องจาก ข้าพเจ้าทราบดีว่าการเป็นกำลังพลชุดรับเรือ นั้นจะมีชื่อของข้าพเจ้าปรากฏอยู่กับเรือหลวงลำนั้นตลอดไป และนั่นเป็นสิ่งที่ทำให้ข้าพเจ้าเลือกเส้นทางเดินของข้าพเจ้าอีกครั้ง แม้ว่าข้าพเจ้าจะทราบดีว่าข้อผูกพันของสัญญารับเรือในครั้งนี้จะส่งผลกระทบต่อการศึกษาการบรรจุเป็นผู้บังคับการเรือ ในวาระที่เพื่อนร่วมรุ่นได้รับพิจารณาก็ตาม ข้าพเจ้าไม่ลังเลเลย

การสอบเป็นกำลังพลชุดรับเรือ นั้นมีมาตรฐาน และมาตรฐานที่กำหนดไว้นั้นไม่ใช่เรื่องง่าย ข้าพเจ้าจึง



รูปกำลังพลชุดรับเรือ เรือหลวงประจวบคีรีขันธ์ หลังจากออกเรือครั้งแรก





เรือหลวงประจวบคีรีขันธ์

มุ่งมั่นทบทวนตำราที่เกี่ยวข้องในการสอบ เพื่อที่จะผ่านการสอบรอบแรกในรอบวิชาการ และการสอบในรอบต่อไป คือ การสอบสัมภาษณ์ ข้าพเจ้าสามารถผ่านไปได้ด้วยดี จนไม่กั้สัปดาห์หลังจากนั้น การประกาศผลสอบอย่างเป็นทางการได้ออกเป็นบันทึกข้อความจากกองเรือตรวจอ่าว หน่วยงานที่ดำเนินการคัดเลือก มีชื่อของข้าพเจ้าเป็นหนึ่งในกำลังพลชุดรับเรือตรวจการณ์ไกลฝั่ง ลำที่ ๒

เรือตรวจการณ์ไกลฝั่ง ลำที่ ๒ หรือ เรือหลวงประจวบคีรีขันธ์ เป็นหนึ่งในเรือที่ดำเนินการตามแนวพระราชดำริของพระบาทสมเด็จพระบรมชนกาธิเบศร มหาภูมิพลอดุลยเดชมหาราช บรมนาถบพิตร ในแนวทางการพึ่งพาตนเอง ที่ทรงสนับสนุนให้กองทัพเรือ “ต่อเรือได้ ใช้เรือเป็น” เพื่อความพอเพียงอย่างยั่งยืน โดยตัวเรือนี้ได้อาศัยแบบเรือจากบริษัท BAE System สหราชอาณาจักร มาดำเนินการปรับแบบเพื่อให้ตรงตามความต้องการทางยุทธการของกองทัพเรือ โดยมีการนำข้อเสนอแนะจากเรือในชั้นเดียวกันที่ประสบความสำเร็จไปก่อนหน้า อย่าง เรือหลวงกระบี่ มาดำเนินการปรับปรุงแบบเพื่อให้มีประสิทธิภาพมากยิ่งขึ้น โดยกองทัพเรือได้ให้กรมอู่

ทหารเรือ โดยผู้ราชานาวีมหิตลอคุลยเดช เป็นผู้ดำเนินการหลักในการต่อเรือ

ในขณะที่เรือตรวจการณ์ไกลฝั่ง ลำที่ ๒ เริ่มดำเนินการต่อเรือนั้น กำลังพลชุดรับเรือมีการกิจอันสำคัญยิ่งที่ต้องปฏิบัติ คือ การเดินทางไปศึกษาาระบบต่าง ๆ ที่กองทัพเรือจัดหาติดตั้งบนเรือหลวงลำนี้ ข้าพเจ้าเองมีโอกาสเป็นหนึ่งในกำลังพลที่ได้ไปเรียนหลักสูตรต่าง ๆ ที่เกี่ยวข้องกับหน้าที่นายทหารศูนย์ยุทธการ เช่นเดียวกัน ได้แก่ ระบบสื่อสารแบบรวมการ (Integrated Communication System : ICS) ระบบอำนวยความสะดวกการรบ (Combat Management System : CMS) แบบ Tactics Baseline 2 เรดาร์ควบคุมการยิงแบบ STIR 1.2 EO Mk 2 ระบบเรดาร์ตรวจการณ์แบบ Variant Mk 2 ระบบนำทางอากาศยานทางยุทธวิธี (TACAN) และระบบตรวจจับการแผ่คลื่นอิเล็กทรอนิกส์ (Radar ESM) แบบ Vigile 100S Mk 2 โดยได้ไปอบรมกับบริษัทผู้ผลิตในต่างประเทศ

การไปเรียนรู้ระบบต่าง ๆ จากต่างประเทศนั้น นับเป็นประสบการณ์ที่ดีของข้าพเจ้า ที่ได้เห็นความก้าวหน้าทางเทคโนโลยีในการปฏิบัติการทางเรือมากขึ้น ได้เรียนรู้



แนวความคิดในการออกแบบ และสร้างนวัตกรรมที่ส่งผลต่อการปฏิบัติทางเรือจากบรรดาผู้ออกแบบ และทีมงานวิศวกรโดยตรง โดยภาระงานอย่างหนึ่งที่ผู้ไปอบรมในต่างประเทศจะต้องดำเนินการให้ได้ คือ การเรียนรู้ให้เข้าใจอย่างถ่องแท้ เพียงพอที่จะกลับมาทำคู่มือปฏิบัติการของระบบต่าง ๆ ที่เกี่ยวข้อง และถ่ายทอดความรู้ที่ได้รับให้กับกำลังพลคนอื่น ๆ ที่ไม่ได้เดินทางไปเรียนระบบด้วย เพื่อให้ทุก ๆ คนมีความรู้ความสามารถในการปฏิบัติหน้าที่บนเรือหลวงลำนี้ได้เท่าเทียมกัน

ในประเด็นการไปอบรมกับบริษัทผู้ผลิตในต่างประเทศนั้น ข้าพเจ้าได้เคยอภิปรายกับเพื่อน ๆ และผู้ร่วมงานว่า การเชิญเจ้าหน้าที่จากบริษัทผู้ผลิตมาอบรมหลักสูตรต่าง ๆ ในประเทศให้กับกำลังพลทั้งหมด จะดีกว่าการส่งกำลังพลบางส่วนไปอบรมที่บริษัทผู้ผลิตหรือไม่ในตอนแรกข้าพเจ้าเห็นเพียงข้อดีของการอบรมกำลังพลทั้งหมดในประเทศ การเชิญเจ้าหน้าที่มาอบรมในประเทศอาจจะใช้งบประมาณน้อยกว่า และมีจำนวนผู้เข้ารับการอบรมที่มากกว่า แต่เมื่อข้าพเจ้าได้ไปศึกษาเอง จึงมีแนวความคิดที่เปลี่ยนไปเล็กน้อย โดยเห็นประโยชน์ที่ได้รับจากการไปอบรมกับบริษัทผู้ผลิต แต่การอบรมในประเทศไม่สามารถทำได้ เช่น การมีระบบ Test Equipment ที่เป็นระบบสำหรับทดสอบให้ทดลองใช้งาน ถอดประกอบซ่อมบำรุงโดยไม่ต้องกังวลว่าจะเกิดความเสียหายต่ออุปกรณ์ การมีระบบเครื่องฝึกจำลองที่สามารถใช้ได้อย่างเต็มประสิทธิภาพ และการที่สามารถเจรจาเพื่อปรับเปลี่ยนการใช้งานบาง Function ให้เหมาะสมกับการปฏิบัติการทางเรือของกองทัพเรือมากขึ้น

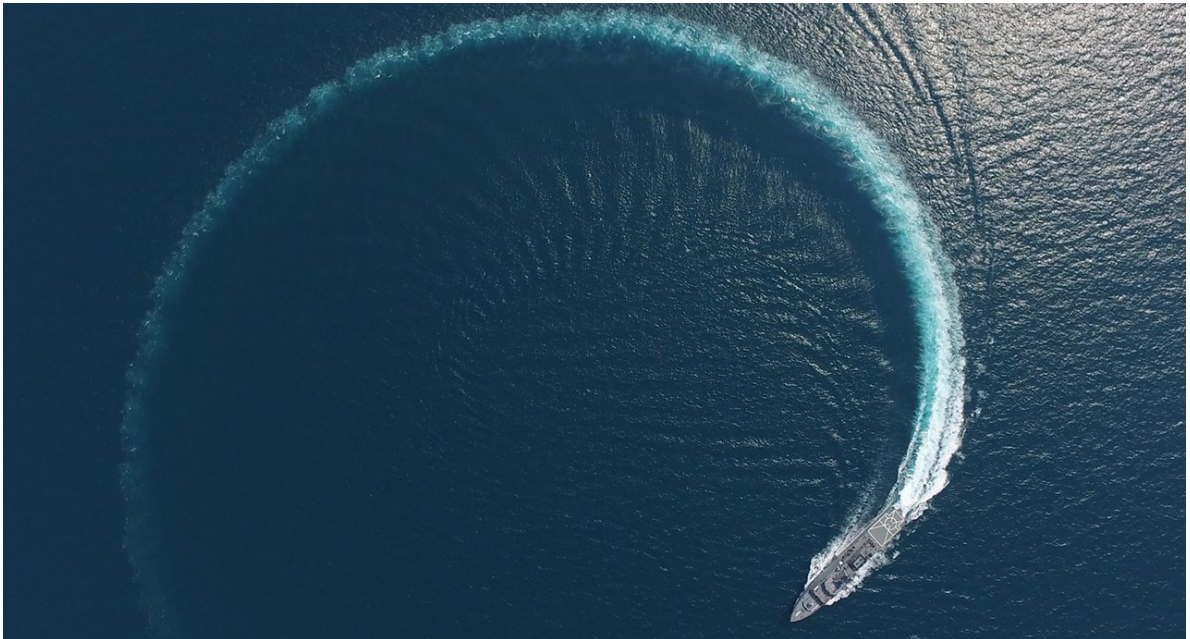
หลังจากเสร็จสิ้นการอบรมในต่างประเทศ กำลังพลชุดรับเรือฯ แยกย้ายกลับไปปฏิบัติราชการกับหน่วยต้นสังกัดเดิมเนื่องจากการต่อเรือตรวจการณ์ไกลฝั่งที่มีขนาดใหญ่ขึ้น ใช้เวลาหลายปี ในขณะที่เรือเริ่มดำเนินการใกล้แล้วเสร็จ กำลังพลส่วนหนึ่งรวมทั้งข้าพเจ้า ได้รับคำสั่งแต่งตั้งให้ร่วมกับคณะกรรมการติดตั้งและบูรณาการระบบ เพื่อร่วมทำการอบรมในลักษณะของ On the Job Training : OJT ในการติดตั้งระบบให้พร้อมใช้งาน

(Setting to Work) ซึ่งการให้กำลังพลมีส่วนร่วมในครั้งนี้ในมุมมองของข้าพเจ้านั้นเห็นว่าเป็นประโยชน์อย่างยิ่ง เนื่องจากกำลังพลจะได้เห็นขั้นตอนต่าง ๆ ทุกขั้นตอนตั้งแต่การเดินสายสัญญาณต่าง ๆ จนถึงการติดตั้ง Software ให้กับระบบ ได้รับทราบอุปสรรค ข้อขัดข้องในขั้นตอนเหล่านี้โดยละเอียด และเมื่อเกิดปัญหาในอนาคตกับระบบจะสามารถแก้ไขข้อขัดข้องต่าง ๆ ได้ดียิ่งขึ้น อีกทั้งยังเป็นการทบทวนการใช้ระบบที่ได้ไปอบรมจากต่างประเทศมาอีกครั้ง ก่อนการออกทดลองเรือในทะเล

เวลาผ่านไปอย่างรวดเร็ว จากเรือเปล่า ๆ ที่ยังไม่มี การติดตั้งระบบอะไรเลยค่อย ๆ เริ่มมีชีวิตชีวาบนเรือมากขึ้นเรื่อย ๆ ไม่นานนักเวลากำลังพลมาถึงเดือนสุดท้ายก่อนที่จะออกทดลองเรือในทะเล กำลังพลชุดรับเรือทั้งหมดได้รับคำสั่งจากกองเรือยุทธการให้มารวมตัวกันเป็นครั้งแรก เพื่อฝึกอบรบการออกทดลองเรือในทะเลได้อย่างปลอดภัย ในช่วงเวลานี้เองเป็นเวลาของบรรดากำลังพลรวมทั้งข้าพเจ้าที่ได้ไปอบรมในต่างประเทศ เริ่มดำเนินการถ่ายทอดความรู้ทั้งทฤษฎีและการปฏิบัติต่าง ๆ ให้กับกำลังพลคนอื่น ๆ ที่เกี่ยวข้อง “ทหารเรือทำงานเป็นทีม เมื่อประจวบเหมาะพร้อมพร้อมเมื่อไรก็พร้อมไปรดดอกพรุ” นี่เป็นความสำคัญอย่างยิ่งที่จะทำให้กำลังพลทุก ๆ นายที่ต้องปฏิบัติการร่วมกันนั้นทำงานบนพื้นฐานความรู้เดียวกัน เข้าใจการปฏิบัติการของแต่ละคนอย่างชัดเจน สอดประสานกันจากทุกแผนกในเรือ เพื่อวัตถุประสงค์เดียว คือ ภารกิจตรงหน้า

ในวันที่ ๒ สิงหาคม พ.ศ.๒๕๖๒ เป็นความภาคภูมิใจของกำลังพลชุดรับเรือเป็นอย่างยิ่ง ที่ได้รับพระมหากรุณาธิคุณ จากสมเด็จพระกนิษฐาธิราชเจ้า กรมสมเด็จพระเทพรัตนราชสุดาฯ ในการเสด็จพระราชดำเนินมาเป็นองค์ประธานในการประกอบพิธีปล่อย เรือหลวงประจวบคีรีขันธ์ ลงน้ำ ณ อุ้งแห่ง อู่ราชนาวิมิตลอคุลยเดช กรมอู่ทหารเรือ ทั้งนี้ได้พระราชทาน คำอวยชัยมิ่งขวัญสู่เรือ ความว่า “บัดนี้ได้เวลาอันเป็นอุดมมงคลฤกษ์ ที่จะประกอบพิธีปล่อยเรือหลวง





การทดสอบการหาวงหันเรือ



การยิงปืน ๗๖/๖๒ มิลลิเมตร Oto Melara Super Rapid Multifeed System
ในการทดลองเรือในทะเล (SAT)



ประจวบคีรีขันธ์ลงน้ำแล้ว ขออาราธนาคุณพระศรีรัตนตรัย และสิ่งศักดิ์สิทธิ์ทั้งหลายในสากลโลก ได้โปรดคุ้มครองรักษาให้เรือหลวงประจวบคีรีขันธ์ พร้อมทั้งกำลังพลประจำเรือ ตลอดจนผู้ที่จะโดยสารไปกับเรือลำนี้ แคล้วคลาดจากภยันตรายทั้งปวง ประสบความสำเร็จ ในการปฏิบัติภารกิจด้วยความเรียบร้อย ปราศจาก อุบัติเหตุใด ๆ มีชัยชนะต่อศัตรูหมู่มาร นำประโยชน์ เกียรติยศชื่อเสียงมาสู่ราชนาวีไทย และประเทศชาติ สืบไป”



สมเด็จพระกนิษฐาธิราชเจ้า กรมสมเด็จพระเทพรัตนราชสุดาฯ ทรงทำพิธีเจิมเรือ และพิธีปล่อย เรือหลวงประจวบคีรีขันธ์ ลงน้ำ เมื่อวันที่ ๒ สิงหาคม พ.ศ.๒๕๖๒

การทดลองเรือในทะเล เริ่มต้นขึ้นหลังจากประกอบ พิธีปล่อยเรือลงน้ำ โดยมีการทดสอบทดลองเริ่มตั้งแต่ การทดลองระบบตัวเรือ และระบบขับเคลื่อนตามขั้นตอน ต่าง ๆ โดยมีกองควบคุมคุณภาพเป็นผู้ตรวจสอบตาม เกณฑ์มาตรฐานที่กำหนดไว้ตามสัญญาจ้างต่อเรือ และมีบริษัทจัดชั้นเรือร่วมดำเนินการ คือ Lloyd's Register หลังจากการตรวจรับระบบตัวเรือ และระบบขับเคลื่อน เรียบร้อยแล้ว ขึ้นต่อไปเป็นการเริ่มเตรียมการสำหรับการ ทดสอบระบบอาวุธ โดยเริ่มจากการทำ Dynamic Alignment ซึ่งเป็นการสอบศูนย์ระหว่าง เรดาร์ตรวจการณ์ เรดาร์ควบคุมการยิง และระบบอาวุธให้มีเส้นแนวเล็ง (Line of Sight) กับเส้นแนวยิง (Line of Fire) ตรงกัน ซึ่งจะส่งผลต่อความแม่นยำของระบบอาวุธประจำเรือ

หลังจากนั้นเป็นการทดสอบ Live Firing Test โดยมีการยิงเป้าพื้นน้ำ เป้าอากาศยาน และการยิงฝั่งด้วยปืนเรือ ซึ่งผลการทดสอบทดลองระบบการรบเป็นไปด้วยความ เรียบร้อย



การเชิญธงราชนาวีครั้งแรกของ เรือหลวงประจวบคีรีขันธ์ ในพิธีมอบเรือ เมื่อวันที่ ๒๗ กันยายน พ.ศ.๒๕๖๒

เช้าของวันที่ ๒๗ กันยายน พ.ศ.๒๕๖๒ เป็นอีกหนึ่งวันที่ อยู่ในความทรงจำของกำลังพลชุดรับเรือทุกนาย พวกเราทุกนายแต่งกายด้วยเครื่องแบบชุดขาว ที่ด้านปลายสุดของท่าเรือแหลมเทียน การทำเรือสัทธิบ เรือหลวงประจวบคีรีขันธ์ได้รับการตกแต่งอย่างสวยงาม ผู้ร่วมพิธีที่มาเป็นสักขีพยานนั่งอยู่ในเต็นท์ มีทั้ง นายทหารชั้นผู้ใหญ่ นายทหารในกองเรือตรวจอ่าว ส่วนราชการในพื้นที่ บริษัทต่าง ๆ ที่มีส่วนเกี่ยวข้อง ในการต่อเรือหลวงลำนี้ และผู้แทนจากจังหวัดประจวบ คีรีขันธ์ ทุกสายตาล้วนมองมาที่เรือหลวงประจวบคีรีขันธ์ ด้วยความภาคภูมิใจว่า นี่คือฝีมือของคนไทยที่แสดงให้เห็นว่า เราพัฒนาด้านการต่อเรือไปอีกหนึ่งก้าว และเป็นก้าวที่ สำคัญใน “การเสริมสร้างกำลังพลด้วยการพึ่งพาตนเอง”

พลเรือเอก ลือชัย รุดดิษฐ์ ผู้บัญชาการทหารเรือ มอบธงราชนาวีผืนแรกของเรือ ส่งต่อตามสายการบังคับ บัญชา จนมาถึงผู้บังคับการเรือคนแรก คำสั่ง “หน้าเดิน” และการเดินนำ “ชุดรับเรือ” เพื่อเดินขึ้นสู่เรือเป็นครั้งแรก อย่างเป็นทางการ พวกเราทุกนายเดินขึ้นยืนแถวบริเวณ



ดาตฟ้าเฮลิคอปเตอร์ ยามใหญ่เดินแถวมาขึ้นประจำที่หน้าเสาธงท้ายเรือ การประกอบพิธีเชิญธงเริ่มขึ้นมาถึงตรงนี้ข้าพเจ้ายอมรับว่าเริ่มมีน้ำตาคลอด้วยความภาคภูมิใจ เมื่อธงราชนาวีขึ้นสู่ยอดเสาเรียบร้อยแล้วพวกเราปฏิญาณตนพร้อมกันต่อหน้าธงราชนาวีอย่างเสียงดังกึกก้อง **“ตายในสนามรบเป็นเกียรติของทหาร”** อันจะเป็นสิ่งที่พวกเราทุกคนระลึกตลอดไปว่าจะขอสู้ตายถวายชีวิตเพื่อชาติและราชนาวี

เรือหลวงประจวบคีรีขันธ์ เป็นแบบเรือที่กองทัพเรือจัดหาจากบริษัท BAE System สหราชอาณาจักร โดยได้มีการปรับปรุงเพื่อแก้ไข และพัฒนาจากการต่อเรือหลวงกระบี่ซึ่งใช้แบบเรือเดียวกัน โดยปรับให้มีขีดสมรรถนะที่มากกว่าเดิม เช่น การปรับปรุงดาตฟ้าเฮลิคอปเตอร์ และปรับความยาวโครงสร้างตัวเรือส่วนท้าย เพื่อให้รองรับการใช้เฮลิคอปเตอร์ปราบเรือดำน้ำแบบที่ ๑ (S-70B Seahawk) ได้มีการปรับแบบและตำบลที่ห้องศูนย์ยุทธการ เพื่อรองรับการติดตั้งระบบอำนวยการรบ Thales TACTICOS Baseline 2 CMS โดยมีการเพิ่มจำนวน MOC (Multifunction Operation Console) มาอีก ๑ ตู้ จากเรือหลวงกระบี่ มีการติดตั้งระบบ Radar ESM เพิ่มเติม มีการติดตั้งระบบแท่นยิงเป้าลวงแบบ Terma DL-12T SKWS มีการติดตั้งระบบอาวุธปล่อยนำวิถีแบบ Advanced Harpoon Weapon

Control System เพื่อรองรับการใช้งาน RGM-84L (Harpoon Block II) ซึ่งมีขีดความสามารถในการโจมตีเป้าหมายชายฝั่ง (CTS : Coastal Target Suppression) การเปลี่ยนแบบปืนหลัก เป็นปืน 76/62 Oto Melara แบบ Super Rapid Multifeed System โดยสามารถยิงลูกปืนชนิดพิเศษ แบบ Vulcano BER ได้อีกด้วย

การเป็นกำลังพลชุดรับเรือสำหรับข้าพเจ้า ที่ผ่านมามีจำนวน ๒ ลำ (เรือหลวงแหลมสิงห์ และ เรือหลวงประจวบคีรีขันธ์) นั้นไม่ใช่เพียงความภาคภูมิใจส่วนตัวของข้าพเจ้าเท่านั้น โดยเฉพาะการรับเรือหลวงประจวบคีรีขันธ์ที่มีการคัดเลือกกำลังพลล่วงหน้าราว ๆ ๓ ปี ทำให้ข้าพเจ้าได้มีส่วนร่วมในขั้นตอนต่าง ๆ ในการสร้างเรือ การมีโอกาสเสนอแนะความคิดเห็นในฐานะกำลังพลผู้ใช้งาน ทำให้ฝ่ายสร้างฯ เอง ก็ได้รับมุมมองใหม่ ๆ จาก “นักรบทางเรือ” ให้กับ “นักต่อเรือ” จึงทำให้แบบเรือที่ต่อออกมา นั้น มีความเหมาะสมในการใช้งานทางยุทธการมากขึ้น สำหรับข้าพเจ้าแล้ว ทุกที่ ทุกประเทศ ทุกน่านน้ำ ทุกท่าเรือ และทุกภารกิจ ที่เรือหลวงประจวบคีรีขันธ์จะได้รับต่อจากนี้ ข้าพเจ้าจะตระหนักเสมอว่า นอกจากเรือลำนี้จะเป็นความภาคภูมิใจของราชนาวีไทยแล้ว ยังเป็นความภาคภูมิใจของคนในชาติที่แสดงออกถึงกำลังรบทางเรือที่มีขีดสมรรถนะสูง และต่อขึ้นด้วยฝีมือของคนไทยอีกด้วย 🇹🇹

