

คำเรียกชื่อปูชนียสถาน ที่ประดิษฐานพระรูปหล่อเสด็จในกรมหลวงชุมพรฯ

ผู้เขียนหมายถึงคำเรียกชื่อสถานที่ที่ประดิษฐานพระรูปหล่อ พลเรือเอก พระเจ้าบรมวงศ์เธอ พระองค์เจ้าอาภากรเกียรติวงศ์ กรมหลวงชุมพรเขตอุดมศักดิ์ “องค์บิดาของทหารเรือไทย” ซึ่งคนทั่วไปออกพระนามย่อว่า “เสด็จในกรมหลวงชุมพรเขตอุดมศักดิ์” หรือ “เสด็จในกรมหลวงชุมพรฯ”^๑ ที่หน่วยงานราชการและองค์กรเอกชนได้จัดสร้างขึ้น เพื่อประดิษฐานเป็นปูชนียสถานประจำหน่วยและองค์กร ซึ่งมีจำนวนนับร้อยแห่งทั่วประเทศ (คำนวณจากจำนวนพระอนุสาวรีย์ และปูชนียสถานเสด็จในกรมหลวงชุมพรฯ ทั่วประเทศที่ พลเรือตรี กรีธา พรธนะแพทย์ ได้เดินทางไปถ่ายภาพรวบรวมไว้ และนำลงพิมพ์เผยแพร่ในนิตยสารนาวิกศาสตร์ ฉบับเดือนพฤษภาคม พ.ศ.๒๕๓๗) เป็นครั้งแรก และลงพิมพ์ต่อเนื่องกันอีกหลายปีเพื่อเผยแพร่ให้ทหารเรือได้ภูมิใจ และให้คนทั่วไปได้รับรู้ว่าขณะนั้นมีจำนวนมากถึง ๒๑๗ แห่งแล้ว ยังไม่นับรวมที่วัดต่าง ๆ จัดสร้างไว้ประจำพื้นที่อีกนับสิบแห่ง หากคำนวณถึงปีนี้ (พ.ศ.๒๕๖๔) ก็น่าจะมีจำนวนเพิ่มขึ้นอีกมากมาย - ผู้เขียน) จึงทรงเป็นพระราชโอรสพระองค์เดียวที่มีผู้เคารพนับถือจัดสร้างอนุสาวรีย์ไว้เป็นที่ระลึก และปูชนียสถานไว้สักการบูชามากที่สุด ประเด็นสำคัญในเรื่องนี้ไม่ได้อยู่ที่จำนวนแต่อยู่ที่คำเรียกชื่อปูชนียสถานที่ประดิษฐานพระรูปหล่อ

ของพระองค์ท่านที่มีหลากหลาย เช่น “เทวาลัยพระวิหารเทวสถิต”^๒ ตำหนัก พระตำหนัก ศาล และพระตำหนักศาล” ซึ่งทำให้เกิดความสับสนว่าทรงอยู่ในฐานะอะไร เหตุนี้ผู้เขียนจึงไปเรียนปริญญาพลเรือตรี กรีธา พรธนะแพทย์ ผู้อุทิศชีวิตศึกษาพระประวัติเสด็จในกรมหลวงชุมพรฯ อย่างจริงจังมาตลอดระยะเวลากว่า ๖๐ ปี เพื่อหยิบยกเรื่องนี้เป็นประเด็นตั้งข้อสังเกตว่า “เพราะเหตุใดปูชนียสถานที่ประดิษฐานพระรูปหล่อเสด็จในกรมหลวงชุมพรฯ ทั่วประเทศ จึงใช้คำเรียกชื่อแตกต่างกัน” และวิเคราะห์หาคำตอบว่า “คำเรียกสถานที่ที่ประดิษฐานพระรูปหล่อเสด็จในกรมหลวงชุมพรฯ ชื่อใดเหมาะสมที่จะใช้เป็นคำเรียกปูชนียสถานที่ประดิษฐานพระรูปหล่อของพระองค์ท่านมากที่สุด” โดยขอเชิญชวนท่านผู้อ่านทุกท่าน ให้มีส่วนร่วมด้วยช่วยตั้งข้อสังเกต ทั้งนี้ ก็เพื่อให้การเรียกชื่อปูชนียสถานที่ประดิษฐานพระรูปหล่อเสด็จในกรมหลวงชุมพรฯ เป็นไปอย่างถูกต้องเหมาะสม และเป็นการเจริญรอยตามการเรียกชื่อปูชนียสถานที่ประดิษฐานพระบรมรูปปั้นหรือพระบรมรูปหล่อของพระบูรพมหากษัตริย์รูปเคารพ หรือสัญลักษณ์สิ่งศักดิ์สิทธิ์รูปปั้นหรือรูปหล่อของปูชนียบุคคลที่ภูมิปัญญาไทยได้ทำให้เห็นเป็นแบบอย่างมาแล้ว ดังนั้นเพื่อให้ง่ายแก่การ

^๑ “เสด็จ” ใช้เป็นคำเรียกเจ้านายชั้นพระองค์เจ้า หรือใช้สำหรับออกพระนามพระราชโอรส หรือพระราชธิดาอันประสูติแต่เจ้าจอมมารดา เมื่อทรงได้รับพระมหากรุณาธิคุณโปรดเกล้าฯ ให้เป็นเจ้าต่างกรม หรือทรงกรมเพื่อเป็นพระเกียรติยศเนื่องจากได้ช่วยเหลืองานราชการแผ่นดินจะนิยมออกพระนามย่อ ๆ ว่า “เสด็จในกรม” เนื่องจากการออกพระนามเจ้านายที่เป็นเจ้าต่างกรมหรือทรงกรมนั้น ต้องออกพระนามเจ้านายเสียก่อนแล้ว จึงตามด้วยชื่อกรม (หมื่น ขุน หลวง พระ พระยา) ในหนังสือ “พระประวัติและพระกรณียกิจในสมัยรัชกาลที่ ๕ ของพลเรือเอก พระเจ้าบรมวงศ์เธอ กรมหลวงชุมพรเขตอุดมศักดิ์ รวบรวมจากเอกสารทางราชการ โดย พลเรือเอก ประพัฒน์ จันทวีรัช” ผู้บัญชาการทหารเรือ ในคำปรารภจำนวน ๑๐ หน้า มีการออกพระนามว่า “เสด็จในกรมหลวงชุมพรฯ” จำนวน ๑๘ แห่ง โดยออกพระนามเต็มแห่งแรกในหน้าที่ ๒ (คำอธิบายภาพตราครุฑ) ว่า “เสด็จในกรมหลวงชุมพรเขตอุดมศักดิ์” หลังจากนั้นออกพระนามย่อว่า “เสด็จในกรมหลวงชุมพรฯ” ทุกแห่ง

^๒ คำว่า พระวิหารเทวสถิต ในที่นี้ เฉพาะ “สถิต” มีทั้งที่เขียนว่า “สถิต” และ “สถิตย์” (ตามนามสกุลของประธานกรรมการมูลนิธิสรรพาวุธ คือ นายกรกฎ เทวสถิตย์) ในที่นี้ผู้เขียนเลือกใช้คำว่า “สถิต” เนื่องจากเป็นคำที่เขียนถูกต้องตามอักขรวิธีในพจนานุกรมฉบับราชบัณฑิตยสถาน (“สถิต” เป็นรูปคำสันสกฤต บาลีเป็น “ฐิต” เป็นคำกริยา แปลว่า อยู่ ยืนอยู่ ตั้งอยู่)





เทวาลัย เทวสถาน หรือเทวาวาสที่เป็นโบสถ์พราหมณ์

ตั้งข้อสังเกต และวิเคราะห์คำตอบที่สมเหตุสมผลมากที่สุด ผู้เขียนขอจัดลำดับคำเรียกชื่อปูชนียสถานที่ประดิษฐานพระรูปหล่อเสด็จในกรมหลวงชุมพรา เป็น ๓ กลุ่ม โดยเริ่มจากกลุ่มที่มีจำนวนน้อยที่สุดคือ “เทวาลัย” กับ “พระวิหารเทวสถิต” กลุ่มที่มีจำนวนหลักสิบ คือ “ตำหนัก” กับ “พระตำหนัก” และกลุ่มที่มีจำนวนหลักร้อย คือ “ศาล” กับ “พระตำหนักศาล” “เทวาลัย” และ “พระวิหารเทวสถิต” เสด็จในกรมหลวงชุมพรา ตามลำดับ

“เทวาลัย” และ “พระวิหารเทวสถิต” ทั้งสองคำมีความหมายคล้ายกัน ผู้สร้างมีเจตนาให้เป็นสถานที่ที่ประดิษฐานพระรูปหล่อเสด็จในกรมหลวงชุมพราเหมือนกัน ต่างกันที่ “เทวาลัย” เป็นคำที่ใช้กันทั่วไป ส่วน “พระวิหารเทวสถิต” ในที่นี้เป็นชื่อเฉพาะจากการสืบค้นทางสื่อสังคมออนไลน์ (Social Media) “เทวาลัย” และ “พระวิหารเทวสถิต” มีเพียง ๒ แห่งคือ “เทวาลัยเสด็จในกรมหลวงชุมพรา” ที่ปากน้ำแม่กลอง อำเภอมะกลอง จังหวัดสมุทรสงคราม สร้างเมื่อ พ.ศ. ๒๕๒๙ และ “พระวิหารเทวสถิตเสด็จในกรมหลวงชุมพรา” ของมูลนิธิสรรพราเซนทร์ ตำบลสนามจันทร์ อำเภอมือง จังหวัดนครปฐม ซึ่งอัญเชิญพระรูปหล่อเนื้อสำริด^๓ ขนาดความสูง ๓.๙๐ เมตร ประดิษฐานบนแท่นใน



พระรูปหล่อเสด็จในกรมหลวงชุมพรา ในพระวิหารเทวสถิต

พระวิหารเทวสถิต เมื่อวันที่ ๓๐ ตุลาคม พ.ศ.๒๕๔๘

“เทวาลัย” แปลว่า ที่อยู่ของเทวดา “พระวิหารเทวสถิต” แปลว่า ที่ซึ่งเทวดาอยู่ ทั้งสองคำหมายถึงสถานที่ที่ก่อสร้างขึ้นเพื่อสมมุติว่าเป็นที่ประทับของเทพเจ้าเหมือนกัน มีความหมายเดียวกับคำว่าเทวสถานและเทวาวาส ในศาสนาพราหมณ์ - ฮินดู ซึ่งในประเทศไทย และประเทศในแถบเอเชียตะวันออกเฉียงใต้ มีคตินิยมในการสร้างเทวาลัย เทวสถาน หรือเทวาวาสเป็นโบสถ์ก็มี เช่น โบสถ์พราหมณ์ ถนนบ้านดินสอ แขวงเสาชิงช้า เขตพระนคร กรุงเทพมหานคร เทวสถาน ที่ประทับของพระพรหม พระศิวะ (อิศวร) พระวิษณุ (นารายณ์) และเทพเจ้าอื่น ๆ เช่น พระอุมาเทวี พระลักษมี พระกมุเทวี และพระมหาวิฆเนศวร (พระคเณศ) เป็นต้น เป็นวัดก็มี เช่น วัดแขกสีลม หรือ

^๓ สำริด หรือ สัมฤทธิ์ คือ โลหะเจือชนิดหนึ่ง ประกอบด้วยทองแดงกับดีบุกผสมกัน เรียกว่า ทองสัมฤทธิ์ หรือ ทองบรอนซ์ (Bronze) โบราณเรียกว่า สำริด



เทวาลัยในศาสนาฮินดูลัทธิไศวนิกายประดิษฐานศิวลึงค์

วัดพระศรีมหาอุมาเทวี ย่านถนนสีลม กรุงเทพมหานคร ศาสนสถานของผู้นับถือศาสนาพราหมณ์ - ฮินดู อายุกว่า ๑๐๐ ปี วัดวิชฌุ เขตยานนาวา กรุงเทพมหานคร เทวสถานแห่งเดียวในเอเชียตะวันออกเฉียงใต้ที่มี เทวรูปศักดิ์สิทธิ์สร้างด้วยหินอ่อน แกะสลักด้วยมือ จากประเทศอินเดีย ครบ ๒๔ องค์ เป็นปราสาทหิน มีปราสาทประธานตามคติจักรวาล ที่มีเขาพระสุเมรุ เป็นศูนย์กลางก็มี เช่น ปราสาทหินพนมรุ้ง บนเทือกเขาพนมรุ้ง อำเภอเฉลิมพระเกียรติ จังหวัด บุรีรัมย์ เทวาลัยของศาสนาฮินดู ลัทธิไศวนิกาย ที่นับถือพระศิวะ หรือพระอิศวรเป็นเทพสูงสุด ปราสาทหินเมืองต่ำ อำเภอประโคนชัย จังหวัด บุรีรัมย์ และปราสาทหินพิมาย ศิลปะขอมโบราณ แบบบาปวน ในอำเภอพิมาย จังหวัดนครราชสีมา เทวาลัยของลัทธิไศวนิกาย เช่นเดียวกับปราสาทหิน พนมรุ้ง ที่น่าตั้งข้อสังเกตก็คือ เทวดาที่จะอัญเชิญ ให้สถิตในโบสถ์พราหมณ์ วัดฮินดู และปราสาท ต่าง ๆ มิใช่เทวดาทั่วไป แต่ต้องเป็นเทพเจ้าหรือเทพ สูงสุด ตามคติความเชื่อของศาสนาพราหมณ์ - ฮินดู เช่น “ตรีมูรติ”^๔ สัญลักษณ์ของการรวมตัวกันของพลัง อันยิ่งใหญ่ของเทพเจ้าในสรรพสิ่งทั้งสามพระองค์ ได้แก่ “พระพรหม” เทพเจ้าที่เป็นสัญลักษณ์แห่งการสร้างโลก



ตรีมูรติ : พระพรหม - พระศิวะ - พระวิษณุ

“พระศิวะ (อิศวร)” เทพเจ้าที่เป็นสัญลักษณ์แห่งการทำลายโลก และ “พระวิษณุ (นารายณ์)” เทพเจ้าที่เป็นสัญลักษณ์แห่งการดูแลรักษาโลก อนึ่ง ในศาสนาฮินดู ลัทธิไศวนิกาย ยังนิยมสร้างศิวลึงค์ประดิษฐานไว้ใน เทวาลัยปราสาทหินในฐานะรูปเคารพอันศักดิ์สิทธิ์อีกด้วย ดังนั้นการนำคำว่า “เทวาลัย และ พระวิหารเทวสถิต” มาใช้เป็นคำเรียกชื่อปูชนียสถานที่ประดิษฐาน พระรูปหล่อเสด็จในกรมหลวงชุมพรา จึงเป็นการ ยกฐานะพระองค์ท่านไปเทียบกับเทพเจ้าในศาสนา พราหมณ์ - ฮินดู ซึ่งเป็นการกระทำที่ไม่สมเหตุผล แม้จะอ้างเหตุผลว่าเป็นการยกย่อง เชิดชู บูชา พระองค์ท่านด้วยความเคารพอย่างยิ่ง และศรัทธา อย่างแรงกล้า แต่ก็ยังถือเป็นการกระทำที่ไม่เหมาะสม ไม่ควรอย่างยิ่งด้วยเช่นกัน “ตำหนัก” กับ “พระตำหนัก” เสด็จในกรมหลวงชุมพรา “ตำหนัก” และ “พระตำหนัก” ก็เป็นอีกคำหนึ่งที่คนนิยมใช้เป็นคำเรียกชื่อปูชนียสถานที่ประดิษฐาน พระรูปหล่อเสด็จในกรมหลวงชุมพรา จากการสืบค้น

^๔ ตรีมูรติ (สันสกฤต) ตรี (สาม) + มูรติ (รูปแบบ) หมายถึง เทพเจ้าทั้งสามพระองค์ ในศาสนาพราหมณ์ - ฮินดู ตรงกับตรีเอกานุภาพ (พระบิดา พระบุตร พระจิต) ในศาสนาคริสต์ และหลักคำสอนเรื่องสรรพสิ่งมีอันเกิดขึ้น ตั้งอยู่ เสื่อมไป เป็นธรรมดา ในศาสนาพุทธ



พระตำหนักเสด็จในกรมหลวงชุมพรฯ พลุตาหลวง จังหวัดชลบุรี



พระตำหนักเสด็จในกรมหลวงชุมพรฯ บนเกาะหลีเป๊ะ จังหวัดสตูล

ทางสื่อสังคมออนไลน์ (Social Media) ปุชนิยมสถานที่ประดิษฐานพระรูปหล่อเสด็จในกรมหลวงชุมพรฯ ที่ใช้คำเรียกชื่อว่า “ตำหนัก” และ “พระตำหนัก” ทั่วประเทศมีจำนวนนับ ๑๐ แห่ง ส่วนใหญ่เรียกว่า “พระตำหนัก” เช่น พระตำหนักเสด็จในกรมหลวงชุมพรฯ ที่หาดทรายรี ตำบลหาดทรายรี อำเภอเมืองชุมพร จังหวัดชุมพร พระตำหนักเสด็จในกรมหลวงชุมพรฯ บนเขาธงชัย ตำบลธงชัย อำเภอบางสะพาน จังหวัดประจวบคีรีขันธ์ พระตำหนักเสด็จในกรมหลวงชุมพรฯ ปากอ่าวมหาชัย วัดศรีสุทธาราม (วัดกำแพง) ตำบลบางหญ้าแพรก อำเภอเมืองสมุทรสาคร จังหวัดสมุทรสาคร พระตำหนักเสด็จในกรมหลวงชุมพรฯ หน่วยบัญชาการต่อสู้อากาศยานและรักษาฝั่ง อำเภอสัตหีบ จังหวัดชลบุรี พระตำหนักเสด็จในกรมหลวงชุมพรฯ เชียงเขาแหลมสิงห์ อำเภอแหลมสิงห์ จังหวัดจันทบุรี พระตำหนักเสด็จในกรมหลวงชุมพรฯ ของหน่วยปฏิบัติการหน่วยบัญชาการต่อสู้อากาศยานและรักษาฝั่ง ๔๙๑ บนเกาะหลีเป๊ะ ตำบลเกาะสาหร่าย อำเภอเมือง จังหวัดสตูล พระตำหนักเสด็จในกรมหลวงชุมพรฯ อำเภอเมือง จังหวัดระยอง พระตำหนักเสด็จในกรมหลวงชุมพรฯ ชายหาดแหลมศอก อำเภอเมือง จังหวัดตราด พระตำหนักเสด็จในกรมหลวงชุมพรฯ

ตำบลเกาะช้าง อำเภอเกาะช้าง จังหวัดตราด และตำหนักกรมหลวงชุมพรฯ ปากน้ำตะโก ตำบลปากตะโก อำเภอทุ่งตะโก จังหวัดชุมพร เป็นต้น

คำว่า “ตำหนัก” มาจากคำภาษาเขมรว่า ภูณาก ใช้เป็นคำราชาศัพท์หมวดที่อยู่อาศัย ใช้เรียกเรือนหรืออาคารที่ประทับของเจ้านาย^๕ และกฎของสมเด็จพระสังฆราช กรณีที่เป็นเรือนของเจ้านายชั้นสูง หรืออาคารที่ประทับของพระมหากษัตริย์ จะใช้คำว่า “พระตำหนัก” ทั่วประเทศไทยมี “ตำหนัก” และ “พระตำหนัก” นับร้อยองค์ เช่น ตำหนักปลายเนินวังคลองเตย ตำหนักเรือนไทยที่ประทับของสมเด็จพระเจ้าบรมวงศ์เธอ เจ้าฟ้ากรมพระยานริศรานุวัดติวงศ์ ตำหนักจันทร์ และตำหนักเพชร ในวัดบวรนิเวศราชวรวิหารที่ประทับและทรงงานของสมเด็จพระมหาสมณเจ้า กรมพระยาวชิรญาณวโรรส (พระองค์เจ้ามนุษยนาคมานพ) สมเด็จพระสังฆราช สกลมหาสังฆปริณายก พระองค์ที่ ๑๐ แห่งกรุงรัตนโกสินทร์ พระตำหนักจิตรลดารโหฐาน พระราชวังดุสิต กรุงเทพมหานคร พระตำหนักที่มีชื่อคล้องจองกัน ๔ องค์ คือ “เปี่ยมสุข ปลูกเกษม เอิบเปรม เอ็มปรีดี” ในวังไกลกังวล อำเภอหัวหิน จังหวัดประจวบคีรีขันธ์ พระตำหนักทักษิณราชนิเวศน์

^๕ “เจ้านาย” ในที่นี้หมายถึงเชื้อสายของพระมหากษัตริย์นับตั้งแต่ชั้นหม่อมเจ้าขึ้นไป รวมถึงผู้ได้รับสถาปนาอิสริยยศขึ้นเป็นเจ้านาย โดยทั่วไปมักเรียกสั้น ๆ ว่า “เจ้า”



ตำหนักจันทร์ที่ประทับสมเด็จพระสังฆราชในวัดบวรนิเวศราชวรวิหาร

อำเภอเมืองนราธิวาส จังหวัดนราธิวาส พระตำหนัก
ภูพิงคราชนิเวศน์ อำเภอเมืองเชียงใหม่ จังหวัดเชียงใหม่
พระตำหนักภูพานราชนิเวศน์ อำเภอภูพาน จังหวัด
สกลนคร พระตำหนักดอยตุง อำเภอแม่ฟ้าหลวง
จังหวัดเชียงราย ที่ประทับทรงงานของสมเด็จพระ
พระศรีนครินทราบรมราชชนนี ทั้ง “ตำหนัก” และ
“พระตำหนัก” ดังกล่าวนิยมปลูกสร้างอยู่ในบริเวณวัง
หรือพระราชวังเป็นส่วนใหญ่

ประเด็นที่ควรตั้งข้อสังเกต คือ ทั้ง “ตำหนัก” และ
“พระตำหนัก” มีวัตถุประสงค์ของการจัดสร้างที่เหมือนกัน
อย่างหนึ่ง คือ “ตำหนัก” สร้างขึ้นเพื่อให้เป็นที่ประทับ
ของเจ้านาย และสมเด็จพระสังฆราช “ขณะยังมี
พระชนมชีพ” ส่วน “พระตำหนัก” สร้างขึ้นเพื่อให้เป็น
ที่ประทับของเจ้านายชั้นสูง หรือพระมหากษัตริย์
“ขณะยังมีพระชนมชีพ” ดังนั้น ในกรณีของ
“ตำหนัก” กับ “พระตำหนัก” เสด็จในกรม
หลวงชุมพรฯ นี้ แม้จะไม่มีข้อห้ามคำว่า “ตำหนัก” ไปใช้
เรียกชื่อปูชนียสถานที่ประดิษฐานพระบรมรูปปั้น
หรือพระบรมรูปหล่อเจ้านายชั้นสูง หรือพระมหากษัตริย์
“ซึ่งเสด็จสวรรคตแล้ว”^๖ หรือพระบูรพมหากษัตริย์
ไว้อย่างชัดเจน แต่ที่ผ่านมาก็ยังไม่มีราชประเพณี



พระตำหนักภูพิงคราชนิเวศน์ จังหวัดเชียงใหม่

ที่เป็นข้อยกเว้นให้นำคำว่า “ตำหนัก” และ “พระตำหนัก”
ไปใช้เป็นคำเรียกชื่อปูชนียสถานที่ประดิษฐานพระรูปเขียน
พระรูปปั้น หรือพระรูปหล่อเจ้านาย และสมเด็จพระ
พระสังฆราช “ซึ่งสิ้นพระชนม์แล้ว”^๗ หรือนำคำว่า
“พระตำหนัก” ไปใช้เรียกชื่อปูชนียสถานที่ประดิษฐาน
พระบรมรูปปั้น หรือพระบรมรูปหล่อพระบูรพมหากษัตริย์
หรือพระมหากษัตริย์ “ซึ่งเสด็จสวรรคตแล้ว” ได้อย่างใด
เช่นกัน



พระรูปหล่อเสด็จในกรมฯ ในพระตำหนักที่หาดทรายรี จังหวัดชุมพร

^๖ สิ้นพระชนม์ เป็นราชาศัพท์ใช้แก่ พระบรมวงศ์ชั้นสมเด็จพระเจ้าฟ้า จนถึงพระอนุวงศ์ชั้นพระองค์เจ้า และสมเด็จพระสังฆราช

^๗ สวรรคต เสด็จสวรรคต คำราชาศัพท์ใช้แก่ พระมหากษัตริย์ สมเด็จพระบรมราชินีนาถ สมเด็จพระบรมราชินี สมเด็จพระบรมโอรสาธิราช
สยามมกุฎราชกุมาร และ พระบรมวงศ์ชั้นเจ้าฟ้าที่ทรงพระเศวตฉัตร ๗ ชั้น

ดังนั้น การที่หน่วยงานราชการ และองค์กรเอกชน นำคำว่า “ตำหนัก” คำราชาศัพท์ที่ใช้เรียกเรือน หรืออาคารที่ประทับของเจ้านาย “ขณะยังมีพระชนมชีพ” ไปใช้เรียกปูชนียสถานที่ประดิษฐานพระรูปหล่อเสด็จในกรมหลวงชุมพรฯ “ซึ่งสิ้นพระชนม์แล้ว” จึงเป็นการกระทำที่ไม่ถูกต้องตามราชประเพณีที่สืบต่อกันมา และการนำคำว่า “พระตำหนัก” ราชาศัพท์ที่ใช้เรียกเรือน หรืออาคารที่ประทับของเจ้านายชั้นสูง หรือพระมหากษัตริย์ไปใช้เรียกปูชนียสถานที่ประดิษฐานพระรูปหล่อเสด็จในกรมหลวงชุมพรฯ พระบรมวงศ์ชั้นพระองค์เจ้า ซึ่งสิ้นพระชนม์แล้ว นอกจากจะเป็นการยกฐานะพระองค์ท่านให้สูงเกินจริงแล้ว ยังเป็นการใช้คำราชาศัพท์ผิดหลักเกณฑ์ ผิดฝาผิดตัว^๙ ไม่ถูกกาลเทศะ อันอาจส่งผลทำให้พระองค์ท่านเสื่อมพระเกียรติ และทำให้เข้าใจฐานะพระองค์ท่านผิดพลาดคลาดเคลื่อนได้



ศาลสมเด็จพระเจ้าตากสินมหาราช อำเภอเมือง จังหวัดตาก

“ศาล” และ “พระตำหนักศาล” เสด็จในกรมหลวงชุมพรฯ

ในบรรดาปูชนียสถานที่ประดิษฐานพระรูปหล่อเสด็จในกรมหลวงชุมพรฯ “ศาล” ถือเป็นคำที่คนนิยมนำมาใช้เรียกชื่อปูชนียสถานที่ประดิษฐานพระรูปหล่อของพระองค์ท่านมากที่สุด เนื่องจากมีจำนวนนับร้อยแห่งทั่วประเทศ คำว่า “ศาล” [सान] ในภาษาไทย

มาจากคำว่า “ศาลา” ในภาษาสันสกฤต ตรงกับภาษาบาลีว่า “สาလာ” ตามศัพท์แปลว่า “โรงเรียนที่ผู้คนไปอาศัย หรือที่พัก” มักใช้ในรูปคำซ้อนเพื่อความหมายขยายความซึ่งกันและกันว่า “ศาลาที่พัก” ในภาษาไทยนิยมใช้เฉพาะคำว่า “ศาลา” หมายถึง ห้องโถง (มีหลังคาและมีฝ้าล้อมรอบ) ห้องใหญ่ บ้านเพิง โรงสัตว์ พจนานุกรม ฉบับราชบัณฑิตยสถาน พ.ศ. ๒๕๕๔ นิยาม “ศาลา” ว่าหมายถึง อาคารทรงไทย



ศาลเสด็จในกรมหลวงชุมพรฯ แหลมปู่เจ้า อำเภอสัตหีบ จังหวัดชลบุรี ปล่อยโถง ไม่กั้นฝ้า ใช้เป็นที่พัก หรือเพื่อประโยชน์การทำงานอย่างใดอย่างหนึ่ง เช่น ศาลาวัด ศาลาที่พัก ศาลาทำน้ำ โดยปริยายหมายถึง อาคารหรือสถานที่บางแห่ง ใช้เพื่อประโยชน์การทำงานอย่างใดอย่างหนึ่ง เช่น ศาลาพักร้อน ศาลาสวดศพ เป็นต้น จากนิยามความหมายดังกล่าวจะเห็นได้ว่า ภูมิปัญญาไทยไม่ได้นำ “ศาลา” มาใช้เป็นคำเรียกชื่ออาคาร สถานที่โดยตรง แต่ใช้หมายถึง ตัวอาคารสถานที่ที่สร้างขึ้นมาใช้ประโยชน์ มีหลากหลายขนาด รูปแบบ และภารกิจ เช่น ศาลาขนาดย่อม ใช้สำหรับพักชั่วคราวช่วยยาม ได้แก่ ศาลาริมทาง ศาลาทำน้ำ ศาลาขนาดกลางและขนาดใหญ่ ใช้เป็นที่จัดกิจกรรมต่าง ๆ เช่น บำเพ็ญกุศล ทำบุญ ศึกษาเล่าเรียน แสดงธรรม และประชุม ได้แก่ ศาลาการเปรียญ ศาลาบำเพ็ญกุศลศพ ศาลาประชาคม ศาลาปฏิบัติธรรม ศาลาอเนกประสงค์ ส่วนศาลากลาง

^๙ ผิดฝาผิดตัว (สำนวน) หมายถึง ไม่เข้าชุดกัน ไม่เข้าคู่กัน คนละพวก คนละฝ่าย คนละชั้น

จังหวัด ใช้เป็นศูนย์กลางการบริหารงานของจังหวัด เป็นสำนักงานของข้าราชการบริหารด้านการปกครอง ระดับจังหวัด เป็นต้น



พระรูปหล่อเสด็จในกรมหลวงชุมพราฯ ภายในศาลแหลมปู่เจ้า

ในพจนานุกรม ฉบับราชบัณฑิตยสถาน พ.ศ.๒๕๕๔ ให้นิยามความหมายคำว่า “ศาล” ที่กร่อนมาจาก “ศาลา” ไว้ ๒ นัย

๑. ศาล (court) คือ สถานที่ที่ชำระความ และองค์กรที่มีอำนาจพิจารณาพิพากษาอรรถคดีโดย ดำเนินการตามรัฐธรรมนูญ และในพระปรมาภิไธย พระมหากษัตริย์ ได้แก่ ศาลรัฐธรรมนูญ ศาลยุติธรรม ศาลปกครอง ศาลทหาร



ปูชนียสถานศาลหลักเมืองกรุงเทพมหานคร

๒. ศาล (shrine) คือ สถานที่ที่สิ่งสถิตของ เทวดา เทพารักษ์ หรือเจ้าผี เช่น ศาลเทพารักษ์ ศาลเจ้า ศาลเจ้าแม่ทับทิม ศาลเพียงตา ศาลเจ้าที่ ศาลพระภูมิ ศาลพระพรหม ศาลพระกาฬ ศาลหลักเมือง เป็นต้น โดยปริยายยังหมายรวมไปถึงสถานที่บูชา เช่น แท่นบูชา หิ้งบูชา อาราม สถูป เจดีย์สถาน และปูชนียสถานต่าง ๆ ได้อีกด้วย

คตินิยมในการนำคำว่า “ศาล” มาใช้เรียกชื่อ ปูชนียสถานที่ประดิษฐานสิ่งศักดิ์สิทธิ์ และรูปเคารพ ต่าง ๆ รวมถึง “ศาลเสด็จในกรมหลวงชุมพราฯ” ที่เป็น ประเด็นตั้งข้อสังเกตในบทความเรื่องนี้ มีที่มาจาก ภูมิปัญญาไทยที่เชื่อว่าเมื่อปลูกสร้างบ้านเรือนที่อยู่อาศัย สำหรับคนแล้ว ก็ควรที่จะสร้างสถานที่ให้เป็นที่สถิต ของพระภูมิ เจ้าที่ หรือผีบ้านผีเรือนไปพร้อมกัน เพื่อให้ ช่วยคุ้มครองป้องกันภัยพิบัติต่าง ๆ และบันดาล ให้เกิดแต่สิ่งดี ๆ มีความสุขความเจริญ และคำที่ สมควรใช้เรียกสถานที่ที่สถิตของพระภูมิ เจ้าที่ หรือ ผีบ้านผีเรือน ก็คือ “ศาล” เพราะคำว่า “ศาล” ตามนัยนี้ เป็นที่พักอาศัยของเนกสถานะ ไม่กำหนดเพศ อายุ ยศถา บรรดาศักดิ์ สามารถใช้ได้ทั้งกับมนุษย์และอมมนุษย์ สิ่งที่มีชีวิตและไม่มีชีวิต ซึ่งคตินิยมนี้ถือปฏิบัติสืบต่อ เป็นมรดกตกทอดกันมาจากรุ่นสู่รุ่นจนถึงปัจจุบัน ดังนั้น “ศาล” ในคตินิยมของคนไทยจึงเป็นสัญลักษณ์ ของปูชนียสถาน หรือสถานที่ที่ควรเคารพบูชา ซึ่ง สอดคล้องกับนิยามความหมายคำว่า “ศาล” ในพจนานุกรม ฉบับราชบัณฑิตยสถานที่ว่า “...โดยปริยาย ศาลยังหมายรวม ไปถึงสถานที่บูชา เช่น แท่นบูชา หิ้งบูชา อาราม สถูป เจดีย์สถาน และปูชนียสถานต่าง ๆ” อีกด้วย ซึ่งตามนิยามความหมายนี้ “ศาล” ของใคร ก็มีสถานะเป็น ปูชนียสถานของผู้นั้น ได้แก่ ศาลพระภูมิ ศาลเจ้าที่ ศาล สมเด็จพระนเรศวรมหาราช ศาลสมเด็จพระเจ้าตากสิน มหาราช เป็นต้น หรือ “ศาล” ของอะไร ก็มีสถานะเป็น ปูชนียสถานของสิ่งนั้น เช่น ศาลหลักเมือง ของจังหวัด ต่าง ๆ เป็นต้น



ปูชนียสถาน ศาลพระภูมิ และศาลเจ้าที่

การที่ภูมิปัญญาไทยเรียกปูชนียสถานที่ประดิษฐานรูปเคารพและสัญลักษณ์ของสิ่งศักดิ์สิทธิ์รูปแบบต่าง ๆ เช่น ศาลพระภูมิ ศาลเจ้าที่ ศาลหลักเมือง ใช้เรียกปูชนียสถานที่ประดิษฐานพระบรมรูปปั้น พระบรมรูปหล่อ พระบูรพมหากษัตริย์ เช่น ศาลสมเด็จพระนเรศวรมหาราช ศาลสมเด็จพระเจ้าตากสินมหาราช และเรียกปูชนียสถานที่ประดิษฐานพระรูปหล่อเสด็จในกรมหลวงชุมพรฯ ที่มีจำนวนนับร้อยแห่งทั่วประเทศด้วยคำว่า “ศาล” เหมือนกันหมดนั้นไม่ใช่เพราะภูมิปัญญารู้จักแต่คำว่า “ศาล” เท่านั้น ไม่ใช่เพราะภูมิปัญญาไทยไม่รู้หลักเกณฑ์การใช้คำราชาศัพท์และไม่ใช้เพราะภูมิปัญญาไทยเป็นพวกหัวโบราณ^๙ ไม่ยอมปรับปรุง เปลี่ยนแปลง แต่เป็นเพราะภูมิปัญญาไทยตระหนักในคุณค่าของคตินิยม และขนบธรรมเนียมประเพณีที่ถูกต้องดั่งาม ที่บรรพบุรุษอุตสาหะสั่งมอบเป็นมรดก จึงพยายามรักษาและสืบทอด

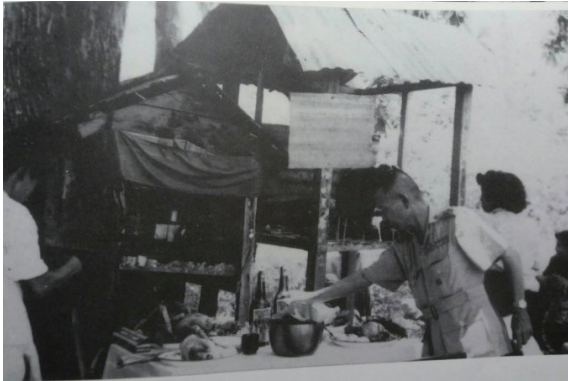
ต่อไป เป็นเพราะภูมิปัญญาไทยตระหนักดีว่าอะไรควรไม่ควร เป็นเพราะภูมิปัญญาไทยใช้ปัญญาประกอบศรัทธา ทำให้การยกย่อง เชิดชู บูชาวัตถุ หรือบุคคลที่ควรบูชาเป็นไปอย่างสมเหตุสมผล และเป็นเพราะภูมิปัญญาไทยรู้ว่าจะบูชาปูชนียวัตถุ และปูชนียบุคคลด้วยของที่ควรบูชาอย่างไรจึงจะถูกต้องเหมาะสม “ศาล” เสด็จในกรมหลวงชุมพรฯ หลังแรก

จากเอกสารที่เป็น “บันทึกของลุงน้อม”^{๑๐} ในหนังสือ “อนุสรณ์ท่านหญิงเริง” (หม่อมเจ้าเริงจิตรแจรง อากาศ) ซึ่งรวบรวมและเรียบเรียงโดย พลเรือตรี กรีธา พรธนะแพทย์ ได้บอกเล่าไว้ว่า... หลังจากเสด็จในกรมหลวงชุมพรฯ สิ้นพระชนม์แล้วหลายปี ได้มีผู้คิดริเริ่มตั้งศาลเสด็จในกรมหลวงชุมพรฯ ขึ้นเป็นหลังแรกและแห่งแรกบริเวณใต้ต้นहुกวาง ที่หาดทรายรี ซึ่งเสด็จในกรมหลวงชุมพรฯ ทรงใช้เป็นตำหนักที่ประทับขณะยังมีพระชนมชีพ และยังใช้เป็นที่พักพระศพของพระองค์ท่านเพื่อรอให้เรือหลวงพระร่วงมาอัญเชิญเข้ากรุงเทพฯ ฯ

ความเป็นมาของศาลเสด็จในกรมหลวงชุมพรฯ หลังแรกและแห่งแรกนี้เกิดจาก นายเทียม ทิพย์นม ชาวบ้านปากน้ำ ได้ออกไปทำการประมงพร้อมกับลูกน้องขณะเรือแล่นผ่านระหว่างเกาะมะพร้าวกับหาดทรายรี ถูกพายุใหญ่พัดกระหน่ำอย่างหนัก ต้องจอดทอดสมอ ผู้คนลี้ภัยอยู่ในบริเวณนั้นไม่รู้จะทำประการใด จึงบนบานศาลกล่าวขอพระบารมีเสด็จในกรมหลวงชุมพรฯ เป็นที่พึ่งว่า ถ้าปลอดภัยกลับไปได้จะยกศาลถวาย เมื่อปลอดภัยกลับไปแล้วจึงได้ยกศาลขึ้นบริเวณใต้ต้นहुกวางที่เคยเป็นตำหนักที่ประทับ โดยใช้ไม้เคี่ยมทำเสา ๖ ต้น เรือนศาลกว้าง ๓ ศอก ยาว ๕ ศอก มุงบังด้วยสังกะสีสามด้าน เช่นเดียวกับศาลพระภูมิและศาลเจ้าที่ทั่วไป ต่างกันที่ภายในศาลไม่มีรูปเคารพที่เป็นพระรูปถ่าย หรือพระรูปหล่อเสด็จในกรมหลวงชุมพรฯ แต่อย่างใด

^๙ หัวโบราณ หมายถึง นิยมตามแบบเก่าแก่ (ปาก) ครีมากล้าสมัย

^{๑๐} นายน้อม ภูมิสุวรรณ ซึ่งเสด็จในกรมหลวงชุมพรฯ เรียกว่า “ไอ้ดำ” เป็นบุตรหมื่นชาติ ภูมิสุวรรณ (นายพับ) ผู้ใหญ่บ้าน และมหาดเล็กถวายงานเสด็จในกรมหลวงชุมพรฯ ในช่วงประทับที่หาดทรายรี (เกิด พ.ศ. ๒๔๔๗ ถึงแก่กรรม ๑๖ ธันวาคม พ.ศ. ๒๕๓๖ สิริอายุ ๘๙ ปี)



พันตรี แสงฯ ทำพิธีถวายเครื่องบวงสรวงเพื่อถวายเป็นศาลเดิม

จากเอกสารที่เป็น “บันทึกของลุงน้อม” ยังได้บอกเล่าต่อว่า ในปี พ.ศ.๒๔๘๙ นายฮวด สุขคนธาภิรมย์ ชาวสุราษฎร์ธานี มาซื้อที่ปลูกบ้านและทำสวนที่หาดทรายรี ได้เห็นศาลหลังแรกทรุดโทรมจึงช่วยซ่อมแซมให้คงสภาพเดิม และยังได้สร้างศาลใหม่ขึ้นอีกหลังหนึ่งใกล้กับศาลหลังแรก แต่ภายในศาลหลังใหม่นี้ก็ยังไม่มียูปรูปเคารพที่เป็นพระรูปถ่าย หรือพระรูปหล่อเสด็จในกรมหลวงชุมพรฯ เช่นเดียวกับศาลหลังแรก



พันตรี แสงฯ อัญเชิญพระรูปถ่ายประดิษฐานภายในพระตำหนักศาล

ความเป็นมาของ “พระตำหนักศาล”เสด็จในกรมหลวงชุมพรฯ

นอกจาก “บันทึกของลุงน้อม” ที่บอกเล่าให้รู้ถึง



ลุงน้อมฯ ชี้ให้ดูที่ตั้งตำหนักที่ประทับเดิมที่หาดทรายรี

ความเป็นมาของศาลเสด็จในกรมหลวงชุมพรฯ หลังแรกและแห่งแรกแล้ว ยังมี “บันทึกของลุงแสง” ที่บอกเล่าถึงความเป็นมาของ “พระตำหนักศาล” ที่หาดทรายรี ซึ่ง พลเรือตรี กรีธา พรรธนะแพทย์ ได้รวบรวมและนำมาเรียบเรียงไว้ในหนังสือ “อนุสรณ์ท่านหญิงเริง” ว่า...วันที่ ๙ มีนาคม พ.ศ.๒๕๐๒ พันตรี แสง จุละจาริตต์^{๑๑} ผู้อำนวยการฝ่ายการเดินรถ การรถไฟแห่งประเทศไทย พร้อมด้วยคณะเจ้าหน้าที่การรถไฟ ได้รับทราบถึงพระเกียรติคุณของเสด็จในกรมหลวงชุมพรฯ จึงได้เดินทางด้วยเรือตังเกมาที่หาดทรายรีเพื่อสักการบูชา และได้พบว่าศาลเดิมทั้งสองหลังที่สร้างอยู่บริเวณพื้นที่ที่เคยเป็นตำหนักที่ประทับนั้น มีสภาพทรุดโทรมอย่างมาก ทั้งมีขนาดเล็ก และไม่สมพระเกียรติ จึงปรึกษากับคณะเจ้าหน้าที่การรถไฟเพื่อหาทางสร้างศาลหลังใหม่ที่สมพระเกียรติถวาย โดยให้วิศวกรเขตบำรุงทางชุมพรช่วยออกแบบเรือนศาลเป็นอาคารไม้ทรงไทยตรีมุข หลังคามุงด้วยกระเบื้องลอนคู่หนา ๕ มิลลิเมตร กว้าง ๓.๘๐ เมตร ยาว ๔.๓๐ เมตร ยกพื้นสูงจากระดับพื้นดิน ๐.๐๘ เมตร มุขด้านหน้าที่ยื่นออกไปทางทะเลมีลูกกรงไม้กัน มีบันไดขึ้นลงทางด้านขวาของมุขด้านหน้า บริเวณหน้าศาลตั้งเสาสูงชันธงราชนาวิสิฐลักษณะ กองทัพเรือเหนือหาดทรายรีเป็นครั้งแรก โดยใช้คำเรียกปูชนียสถานแห่งนี้ว่า “พระตำหนักศาล”

^{๑๑} พันเอก แสง จุละจาริตต์ อดีตผู้ว่าการการรถไฟแห่งประเทศไทย ลำดับที่ ๑๓ (๑ มกราคม ๒๕๐๘ ถึง ๒๔ กุมภาพันธ์ ๒๕๑๔)



พระรูปถ่ายเสด็จในกรมหลวงชุมพรฯ ในพระตำหนักศาล

หลังจากนั้น ได้มีพิธีถวายพระตำหนักศาล และ
อัญเชิญพระรูปถ่ายเสด็จในกรมหลวงชุมพรฯ ประดิษฐาน
ไว้เป็นรูปเคารพภายในพระตำหนักศาล เมื่อวันที่อาทิตย์
ที่ ๒๑ มิถุนายน พ.ศ.๒๕๐๒

ต่อมา ในช่วงวันที่ ๑๔ - ๑๕ พฤศจิกายน พ.ศ.
๒๕๐๗ พันตรี แสง จุละจาริตต์ ซึ่งได้เลื่อนตำแหน่ง
เป็นรองผู้ว่าการด้านเดินรถและขนส่ง การรถไฟ
แห่งประเทศไทย ได้อัญเชิญพระรูปหล่อเต็มพระองค์
ซึ่งประกอบพิธีเททองหล่อพระรูปที่กองหัตถศิลป์
กรมศิลปากร ขนาดสูงพร้อมฐาน ๙๐ เซ็นติเมตร
มาโดยทางรถไฟ เมื่อไปถึงพระตำหนักศาลที่หาดทรายรี
ได้จัดให้มีงานเฉลิมฉลองพระรูปหล่อในตอนเย็น
วันเดียวกัน และในวันที่ ๑๖ พฤศจิกายน พ.ศ.๒๕๐๗
ได้ทำพิธีมอบพระรูปหล่อเสด็จในกรมหลวงชุมพรฯ
พร้อมพระตำหนักศาลแก่ นายสง มิมุทา ผู้ว่าราชการ
จังหวัดชุมพรคนที่ ๒๖ (๑๒ กรกฎาคม พ.ศ.๒๕๐๐
ถึง ๓๐ กันยายน พ.ศ.๒๕๑๑) เพื่อให้เป็นปูชนียสถาน
สำคัญของชาวชุมพรสืบไป

การที่ พันตรี แสง จุละจาริตต์ ใช้คำเรียกชื่อ
ปูชนียสถานที่จัดสร้างขึ้นใหม่ในปี พ.ศ.๒๕๐๒ ว่า
“พระตำหนักศาล” สามารถตั้งข้อสังเกตและวิเคราะห์ได้
เป็น ๒ ประเด็น

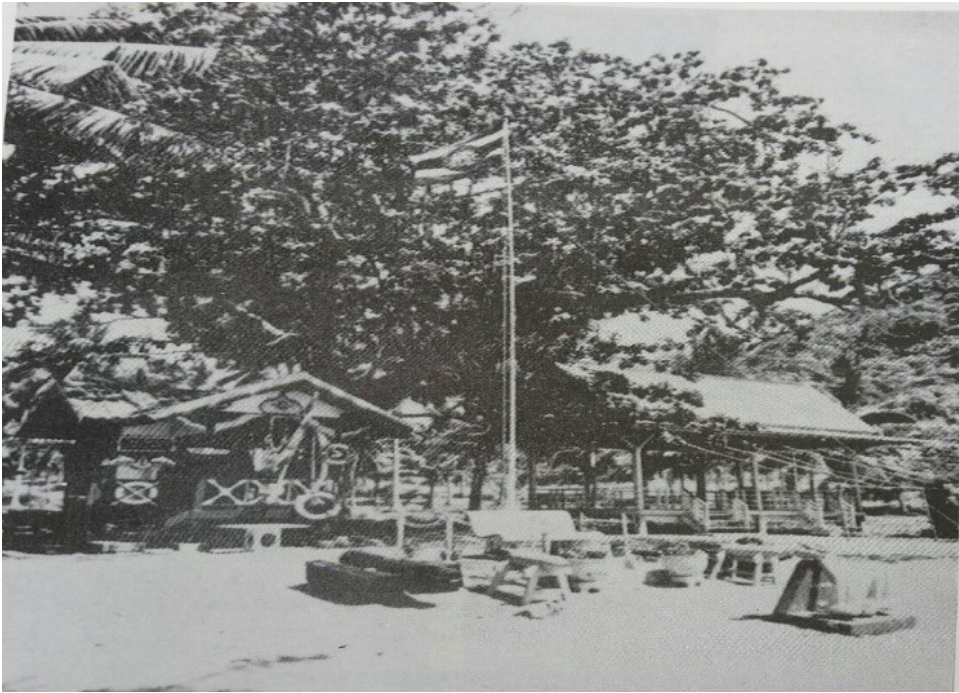
๑. พันตรี แสง จุละจาริตต์ ใช้คำว่า “พระตำหนัก”
นำหน้าคำว่า “ศาล” เนื่องจาก ต้องการให้เห็นความ
แตกต่างระหว่างปูชนียสถานศาลเดิมที่มีขนาดเล็ก
ภายในเรือนศาล ไม่มีรูปเคารพ หรือสัญลักษณ์ที่สื่อถึง
ความเป็นปูชนียสถานของเสด็จในกรมหลวงชุมพรฯ
แต่อย่างใดเลย ในขณะที่ปูชนียสถานที่สร้างขึ้นใหม่



ศาลเสด็จในกรมหลวงชุมพรฯ แหลมปู่เจ้า อำเภอสัตหีบ จังหวัดชลบุรี

แม้จะจัดสร้างบนพื้นที่ที่เคยเป็นตำหนักที่ประทับของ
เสด็จในกรมหลวงชุมพรฯ และใช้คำว่า “พระตำหนัก
ศาล” แต่ผู้สร้างประสงค์ให้เป็น “ที่ประดิษฐาน”
มากกว่าให้เป็น “ที่ประทับ” โดยได้อัญเชิญพระรูปถ่าย
เสด็จในกรมหลวงชุมพรฯ ประดิษฐานไว้ภายใน เพื่อ
เป็นรูปเคารพให้คนได้สักการบูชาอีกด้วย จึงเป็นเหตุผล
ให้ใช้คำว่า “พระตำหนักศาล” เพื่อให้คนทั่วไปได้รับรู้ว่า
เป็นปูชนียสถานທີ່ประดิษฐานรูปเคารพของเจ้านาย
และให้ความสำคัญตั้งแต่แรกเห็น

๒. พันตรี แสง จุละจาริตต์ ใช้คำเรียกชื่อปูชนียสถาน
ที่สร้างแทนศาลเดิมว่า “พระตำหนัก” ซึ่งเป็นการใช้
คำราชาศัพท์ผิดฝาผิดตัว เนื่องจากในปี พ.ศ.๒๕๐๒
เรื่องหลักเกณฑ์การใช้คำราชาศัพท์ให้ถูกต้องตามแบบ



ธงราชธานีโบกสะบัดเหนือหาดทรายรี หน้าพระตำหนักศาล เป็นครั้งแรก

ธรรมเนียมปฏิบัติของราชสำนัก ยังไม่เป็นที่แพร่หลายเช่นในปัจจุบัน ซึ่งต่างจากการนำคำว่า “ตำหนัก” และ “พระตำหนัก” ไปใช้เรียกปูชนียสถานที่ประดิษฐานพระรูปหล่อเสด็จในกรมหลวงชุมพรฯ กรณีอื่น ๆ ที่ผู้สร้างไม่ตรวจสอบหลักเกณฑ์การใช้คำราชาศัพท์ให้เป็นไปโดยถูกต้องเสียก่อน ทั้ง ๆ ที่สามารถสืบค้นผ่านสื่อสังคมออนไลน์ (Social Media) ช่องทางต่าง ๆ ได้โดยง่ายแค่เพียงปลายนิ้วสัมผัส และยังเจตนาให้ปูชนียสถาน “ตำหนัก” และ “พระตำหนัก” ที่จัดสร้างนั้นเป็น “ที่ประทับ” ของเสด็จในกรมหลวงชุมพรฯ ทั้ง ๆ ที่รู้ว่าพระองค์ท่านสิ้นพระชนม์แล้ว มากกว่าให้เป็น “ที่ประดิษฐาน” พระรูปหล่อของพระองค์ท่าน ซึ่งถือเป็นการลบหลู่โดยเจตนา

สรุป

เสด็จในกรมหลวงชุมพรฯ ทรงเป็นสัญลักษณ์ของกองทัพเรือ และเป็นที่เคารพศรัทธาของทหารเรือ หากมีใครกระทำการใด ๆ บิดเบือนพระประวัติให้ผิดเพี้ยนไปจากความเป็นจริง และทำให้เข้าใจพระองค์ท่านผิดพลาดคลาดเคลื่อนไปจากที่ทรงเป็น กองทัพเรือ และทหารเรือ ย่อมถือเป็นหน้าที่ที่จะต้องปกป้องพระเกียรติคุณของพระองค์ท่านอย่างเต็มที่ด้วยการชี้แจง ทำความเข้าใจ และหาวิธีแก้ไขให้เป็นไปโดยถูกต้องเหมาะสม และสมพระเกียรติให้มากที่สุด ดังเช่นกรณีที่กองทัพเรือมีประกาศแก้ไขให้ใช้คำว่า “องค์บิดาของทหารเรือไทย” แทนคำว่า “พระบิดาของกองทัพเรือไทย”^{๑๒} และให้ตรวจสอบข้อเท็จจริง “บันทึกของเสด็จในกรม

^{๑๒} กองทัพเรือได้มีการขนานพระนามเสด็จในกรมหลวงชุมพรฯ มาแล้วถึง ๓ ครั้ง ดังนี้ “พระบิดาแห่งกองทัพเรือไทย” ในประกาศกองทัพเรือ เมื่อวันที่ ๑๑ กุมภาพันธ์ พ.ศ.๒๕๓๖ ต่อมาได้สั่งการด้วยวาจาให้แก้ไขเป็น “พระบิดาของกองทัพเรือไทย” ในประกาศกองทัพเรือฉบับเดียวกัน และล่าสุดมีประกาศกองทัพเรือแก้ไขเป็น “องค์บิดาของทหารเรือไทย” เมื่อวันที่ ๑๙ เมษายน พ.ศ.๒๕๔๔

หลวงชุมพรเขตต์อุดมศักดิ์”^{๑๓} จนได้ข้อสรุปว่าบันทึกดังกล่าวเป็นการแอบอ้างพระดำรัสของพระองค์ท่าน^{๑๔} ให้เห็นเป็นแบบอย่างมาแล้ว สำหรับกรณีการยกฐานะพระองค์ท่านไปเทียบกับเทพเจ้า โดยเรียกปูชนียสถานที่ประดิษฐานพระรูปหล่อพระองค์ท่านว่า “เทวาลัย” และ “พระวิหารเทวสถิต” ก็ดี การยกฐานะพระองค์ท่านให้สูงเกินจริง โดยเรียกปูชนียสถานที่ประดิษฐานพระรูปหล่อพระองค์ท่านว่า “พระตำหนัก” ก็ดี และการใช้คำราชาศัพท์ไม่ถูกต้องตามกาลเทศะ โดยเรียกปูชนียสถานที่ประดิษฐานพระรูปหล่อพระองค์ท่านว่า “ตำหนัก” ก็ดี นอกจากนี้ต้องมีมาตรการอย่างใดอย่างหนึ่งเพื่อแก้ไขแล้วยังต้องมีมาตรการป้องกันควบคู่กันไปด้วย กล่าวคือควรมีการชี้แจง ทำความเข้าใจ และขอความร่วมมือให้ใช้คำเรียกชื่อปูชนียสถานที่ประดิษฐานพระรูปหล่อเสด็จในกรมหลวงชุมพรฯ ว่า “ศาล” เพื่อให้เป็นแบบเดียวกันกับการเรียกชื่อปูชนียสถานที่ประดิษฐานพระบรมรูปและปูชนียสถานของบุคคลหรือสิ่งที่ควรบูชาอื่น ๆ ซึ่งจะเป็นการเชิดชู บูชา และเทิดพระเกียรติพระองค์ท่านที่สมเหตุสมผลอย่างแท้จริง ✎

เอกสารและข้อมูลอ้างอิง

๑. กองทัพอากาศ ร่วมด้วย “กลุ่มเรารักท่านหญิงเริง” “อนุสรณ์ท่านหญิงเริง” (จาก “บันทึกของลุงน้อย” จนถึง “บันทึกของลุงแสง” โดย พลเรือตรี กริธา พรรธนะแพทย์) จัดพิมพ์เพื่อเป็นอนุสรณ์แด่ หม่อมเจ้าเริงจิตร์แจรง อากาศกร พิมพ์ที่กองโรงพิมพ์ กรมสารบรรณทหารเรือ พ.ศ.๒๕๓๗

๒. กริธา พรรธนะแพทย์ พลเรือตรี “นานไปเขาไม่ลืม...วันอากาศ” นิตยสารนาวิกศาสตร์ ฉบับเดือนพฤษภาคม ๒๕๓๖

๓. “พจนานุกรม ฉบับราชบัณฑิตยสถาน พ.ศ.๒๕๕๔” กรุงเทพฯ จัดพิมพ์ พ.ศ.๒๕๕๖

๔. <https://www.motiongraphicplus.com/archives/tag/หลักเกณฑ์การใช้ราชาศัพท์/>

๕. <https://th-th.facebook.com/abhakara.th/posts/512990148771426:3> (พระดำรัสสมเด็จพระเจ้าพี่นางเธอ เจ้าฟ้ากัลยาณิวัฒนา กรมหลวงนราธิวาสราชนครินทร์ - ขอให้หน่วยงานและองค์กรต่าง ๆ เว้นใช้คำว่า “พระบิดา.....” เปลี่ยนเป็นใช้คำว่า “องค์บิดา.....” แทน)

๖. <https://prachatai.com/journal/2015/10/62122> (กองทัพอากาศชี้แจง “บันทึกของเสด็จในกรมหลวงชุมพรเขตต์อุดมศักดิ์” ไม่ใช่พระดำรัสจริง)

^{๑๓} เมื่อวันที่ ๑๖ พฤษภาคม ๒๕๒๘ พระภิกษุรูปหนึ่งอ้างตัวว่าเป็นโอรสของเสด็จในกรมหลวงชุมพรฯ นำใบปลิว (บันทึกของเสด็จในกรมหลวงชุมพรเขตต์อุดมศักดิ์) มาแจกในงาน “เทิดพระเกียรติ พลเรือเอก พระเจ้าบรมวงศ์เธอ พระองค์เจ้าอากาศเริงจิตร์วงศ์ กรมหลวงชุมพรเขตต์อุดมศักดิ์” ที่หาดทรายรี อำเภอเมือง จังหวัดชุมพร ซึ่งจัดระหว่าง ๑๖ - ๒๒ พฤษภาคม พ.ศ.๒๕๒๘

^{๑๔} บันทึก สลก.ทร. (กองประชาสัมพันธ์) ที่ กท ๐๕๐๑/๑๓๐ ลง ๑๘ ม.ค.๕๕ เรื่อง การตรวจสอบบันทึกพระดำรัสของ พล.ร.อ.พระเจ้าบรมวงศ์เธอ กรมหลวงชุมพรเขตต์อุดมศักดิ์ เสนอ นขต.ทร.และหน่วยเฉพาะกิจ ทร.เพื่อโปรดทราบและประชาสัมพันธ์ให้ข้าราชการและประชาชนทั่วไปได้ทราบต่อไปด้วย

