

เรือดำน้ำพันธมิตรรุกรานน่านน้ำไทย ในสมัยสงครามโลกครั้งที่ ๒ (ตอนที่ ๑)

พลเรือเอก ประพัฒน์ จันทวิรัช

ผมได้เขียน “นาวิกนิทาน” เกี่ยวกับเรือดำน้ำของไทยให้
นาวิกศาสตร์ไปแล้ว ๒ เรื่อง คือ “เรือดำน้ำไทยต้องลม (ปากคน
และปากกา)” และ “เรือดำน้ำในฝันและเรือดำน้ำจริงของไทย”
ทั้ง ๒ เรื่องไม่ใช่นิทาน แต่เป็นเรื่องจริงซึ่งมีเอกสารยืนยันเป็นส่วนมากและ
มีประสบการณ์ของผมประกอบ แต่ผมเห็นว่าเป็นเรื่องต่อเนื่องกันจึงจัดให้เป็น
นิทานทั้ง ๒ เรื่อง

เมื่อประมาณ ๓ เดือนที่แล้วมา ผม
ได้อ่านคำให้สัมภาษณ์ของข้าราชการผู้ใช้
เครื่องแบบสีกาก็เช่นเดียวกัน (แต่เป็น
สีกาก็ที่ผิดไปจากความหมายดั้งเดิมที่
พระบาทสมเด็จพระจุลจอมเกล้าเจ้าอยู่หัว
ทรงพระราชวิจารณ์ไว้เมื่อครั้งเสนาบดี
กระทรวงนครบาลขอพระราชทานพระบรม
ราชานุญาตให้ “พลตระเวน” ใช้เครื่องแบบ

“สีกาก็” เมื่อหลายสิบปีก่อน) ท่านผู้ให้
สัมภาษณ์เป็นผู้ที่มีตำแหน่งงานควรแก่
การให้สัมภาษณ์แต่มีส่วนเกี่ยวกับทหารเรือ
เล็กน้อย ท่านกล่าวว่า “อ่าวไทยน้ำลึกเพียง
๗๐ - ๘๐ เมตร เรือดำน้ำปฏิบัติการไม่สะดวก
จึงไม่น่าคิดที่จะมีเรือดำน้ำ” ผมไม่ได้จดชื่อ
และตำแหน่งของท่านผู้ให้สัมภาษณ์ไว้ แต่
เห็นว่า ผมควรที่จะเขียนเรื่องการปฏิบัติการ



ของเรือดำน้ำพันธมิตรในอ่าวไทยในสงครามโลกครั้งที่ ๒ ซึ่งทำให้ไทยและญี่ปุ่นต้องสูญเสียทรัพย์สิน เพราะ “ศัตรูใต้สมุทร” ประเภทนี้ไปมาก อย่างน้อยก็จะทำให้ผู้ที่ไม่รู้เรื่องเรือดำน้ำหรือรู้อย่างงู ๆ ปลา ๆ แต่ชอบออกความเห็นให้เป็นที่รำคาญของผู้อื่น ได้รู้เรื่องและฉลาดขึ้น แต่เรื่องนี้เป็นประวัติศาสตร์การสงครามส่วนหนึ่งของประเทศไทย มีเอกสารทั้งของราชการไทย และเอกสารต่างประเทศที่เชื่อถือได้เป็นหลักฐานยืนยัน เรื่องนี้จึงไม่ใช่ “นิทาน” และจำเป็นต้องใช้เวลารวบรวมและเรียบเรียงให้เข้าใจได้ง่าย เอกสารที่ผมใช้รวบรวมเรื่องนี้ คือ

๑. เอกสารที่กรมยุทธการทหารเรือ (สมัยเป็นแผนกที่ ๓ กรมเสนาธิการทหารเรือ) รวบรวมเย็บเล่มไว้ ผมพบเอกสารนี้ที่กองประวัติศาสตร์ ฯ

๒. เอกสารของกองทัพเรือที่ได้จากรายงานของเจ้าหน้าที่ฝ่ายบ้านเมืองผ่านมาตามสายงานจนถึงกองทัพเรือ ขณะนี้เอกสารนี้อยู่ที่กองประวัติศาสตร์ ฯ เช่นเดียวกัน

๓. หนังสือภาษาอังกฤษที่มีผู้รวบรวมขึ้น บางท่านเป็นผู้บังคับการเรือดำน้ำที่มาปฏิบัติการในน่านน้ำไทย หนังสือเหล่านี้คือ

๓.๑ The British Submarine
เขียนโดย CDR. F. W. Lipscomb, OBE

๓.๒ One of our Submarines

เขียนโดย LCDR. Edward Young

๓.๓ HMS Thule Intercepts

เขียนโดย Alastair Mars

๓.๔ Above us the Waves

รวบรวมโดย C.E.T. Warren & James Benson

๔. หนังสือภาษาไทยที่มีผู้เขียนขึ้น และเล่าเหตุการณ์เกี่ยวกับเรือดำน้ำไว้ คือ

๔.๑ ประมวลบทสัมภาษณ์และบันทึกของอดีตนายทหารเสรีไทยสายอเมริกา รวบรวมโดยนาวาอากาศเอกวิมล วิริยะวิทย์

๔.๒ เซลยไทยในออสเตรเลีย โดย เดช ประกิตติเดช

ข้อมูลและเรื่องราวที่ได้จากเอกสารต่าง ๆ ดังกล่าวข้างต้น มักจะมีความคลาดเคลื่อนหรือผิดกันบ้างโดยเฉพาะชื่อสถานที่ บุคคล สัญชาติของบุคคล ฯลฯ เพราะชื่อเกาะในแผนที่ไทยกับแผนที่เดินเรืออังกฤษในสมัยนั้นไม่ตรงกัน นอกจากนี้ผู้บังคับการเรือดำน้ำยังกล่าวถึงสัญชาติของลูกเรือที่ตนยิงจมว่าเป็น มลายู หรือจีน เท่านั้น

ยุทธศาสตร์ทางเรือของพันธมิตรในการส่งเรือดำน้ำมาปฏิบัติการ พันธมิตรต้องการสร้างความหรือขัดขวางการเดินเรือลำเลียงและ “เรือรบ” ของญี่ปุ่นในทะเลอันดามัน ระหว่างสุมาตรากับพม่า (ย่างกุ้ง) ด้วยการต่อตีด้วยอาวุธประจำเรือดำน้ำ ด้วยทุ่นระเบิด ด้วยอาวุธพิเศษ เช่น ตอร์ปิโดคน



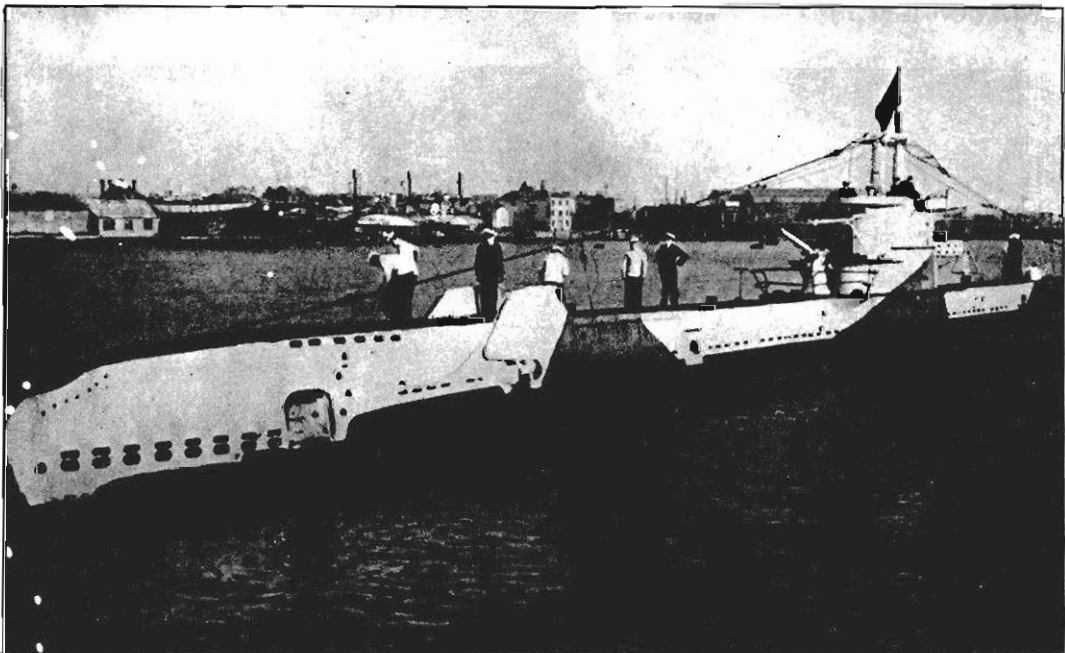
(Human Torpedo) ส่งสายลับหรือหน่วย
 ก่อวินขึ้นบกเพื่อร่วมกับคนพื้นเมืองในการ
 ต่อต้านญี่ปุ่นหรือส่งหน่วยลาดตระเวน
 ขึ้นบกเพื่อหาข่าวและเตรียมการก่อนยกพล
 ขึ้นบก เนื่องจากการปฏิบัติการของเรือ
 ดำน้ำพันธมิตรทางด้านทะเลอันดามันและ
 อ่าวไทยอยู่ภายใต้หน่วยบังคับบัญชาต่างกัน
 ใช้ฐานทัพต่างกัน ผมจึงขอแยกเรื่องนี้
 เป็น ๒ ตอนตามภูมิภาคที่ปฏิบัติการ คือ
 ตอนที่ ๑ ทางด้านทะเลอันดามัน และ
 ตอนที่ ๒ ทางด้านอ่าวไทย

ตอนที่ ๑ การรุกรานของเรือดำน้ำ พันธมิตรทางด้านทะเลอันดามัน

เรือดำน้ำที่มาปฏิบัติการ เรือดำน้ำ
 ที่มาปฏิบัติการทางด้านทะเลอันดามัน เป็น

เรือดำน้ำอังกฤษแบบ S (ชื่อเรือขึ้นต้นด้วย
 อักษร S) และแบบ T (ชื่อเรือขึ้นต้นด้วย
 อักษร T)

เรือดำน้ำแบบ S สร้างระหว่าง
 พ.ศ. ๒๔๘๖ - ๒๔๘๘ ระวางขับน้ำ เหนือน้ำ
 ๘๓๐ ตัน ใต้น้ำ ๙๓๐ ตัน ยาว ๒๑๗ ฟุต
 กว้าง ๒๓.๖ ฟุต กินน้ำลึก ๑๕ ฟุต (บางแห่งว่า
 ๑๐ ฟุต) เครื่องยนต์ดีเซลกำลัง ๑,๕๐๐ แรงม้า
 มอเตอร์ไฟฟ้ากำลัง ๑,๓๐๐ แรงม้า
 ความเร็วสูงสุดเหนือน้ำ ๑๕ นอต ใต้น้ำ
 ๑๐ นอต มีปืนใหญ่ขนาด ๗๖ มม. ๑ กระบอก
 ปืนกลเอกลิคอน ๒๐ มม. ๑ กระบอก
 ท่อตอร์ปิโดขนาด ๕๓ ซม. ๗ ท่อ (เหนือน้ำ
 ๑ ท่อ) ตอร์ปิโด ๑๓ ลูก คนประจำเรือ
 นายทหาร ๕ ทหาร ๓๒ รัศมีทำการบนผิวน้ำ
 ๖,๐๐๐ ไมล์ด้วยความเร็ว ๑๐ นอต



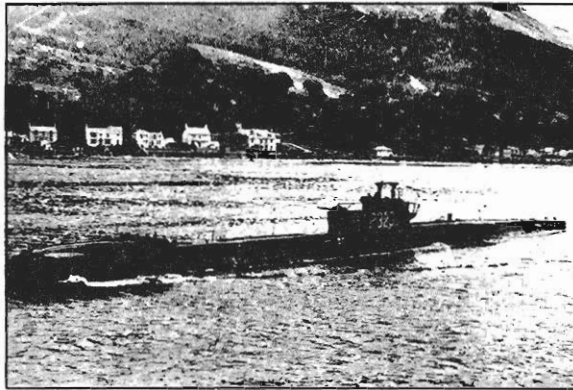
เรือดำน้ำอังกฤษ STORM ปฏิบัติการบริเวณ จ. ระนอง



เรือดำน้ำแบบ T สร้างระหว่าง พ.ศ. ๒๔๘๕ - ๘๘ ระวางขับน้ำ เหนือน้ำ ๑,๓๐๐ ตัน ใต้น้ำ ๑,๕๗๕ ตัน ยาว ๒๗๓ ฟุต กว้าง ๒๖ ฟุต กินน้ำลึก ๑๒ ฟุต เครื่องยนต์

ดีเซลกำลัง ๒,๕๐๐ แรงม้า มอเตอร์ไฟฟ้ากำลัง ๑,๕๐๐ แรงม้า ความเร็วสูงสุด เหนือน้ำ ๑๕.๕ นอต ใต้น้ำ ๘.๕ นอต มีปืนใหญ่ขนาด ๑๐๒ มม. ๑ กระบอก จ. ฎเกิด กระบี่ สตุล กันตั้ง

ปืนกลเออลิคอน ๒๐ มม. ๑ กระบอก ท่อตอร์ปิโด ๕๓ ซม. ๑๓ ท่อ (เหนือน้ำ ๕ ท่อ หัว ๒ ท้าย ๓) ตอร์ปิโด ๑๗ ลูก รัศมีทำการ ๑๑,๐๐๐ ไมล์ด้วยความเร็ว ๑๐ นอต



เรือดำน้ำอังกฤษ THULE ปฏิบัติการบริเวณ

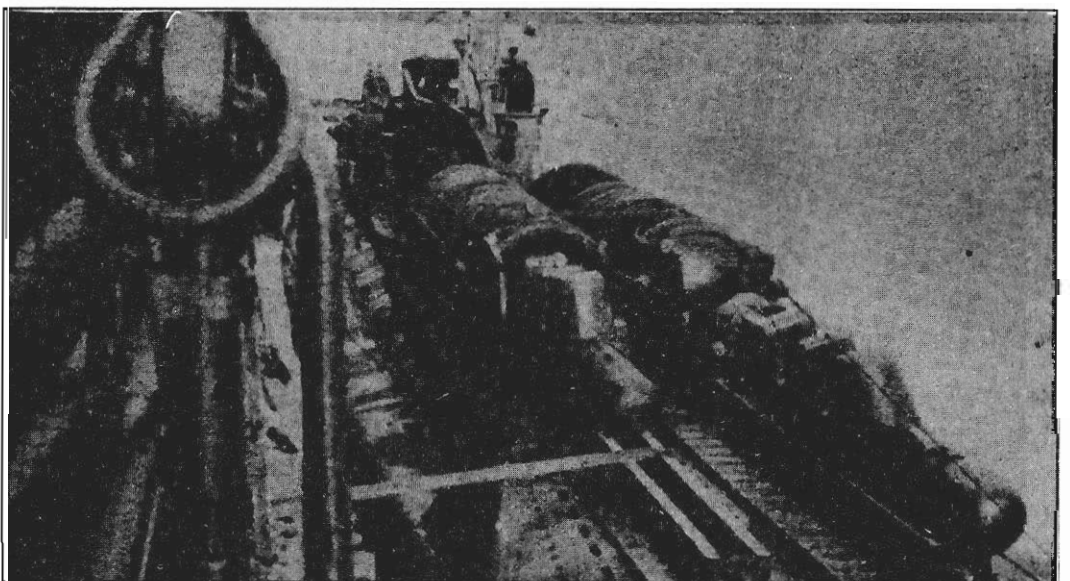
เรือดำน้ำทั้งแบบ S และ T สามารถ บรรทุกทุ่นระเบิดอติพลไปในท่อตอร์ปิโด ภายในตัวเรือแทนที่ลูกตอร์ปิโดได้ทีละ ๒ ลูก และใช้วิธียิงทุ่นระเบิดออกไปจากท่อ

เมื่อต้องการวาง ทุ่นระเบิดนั้น

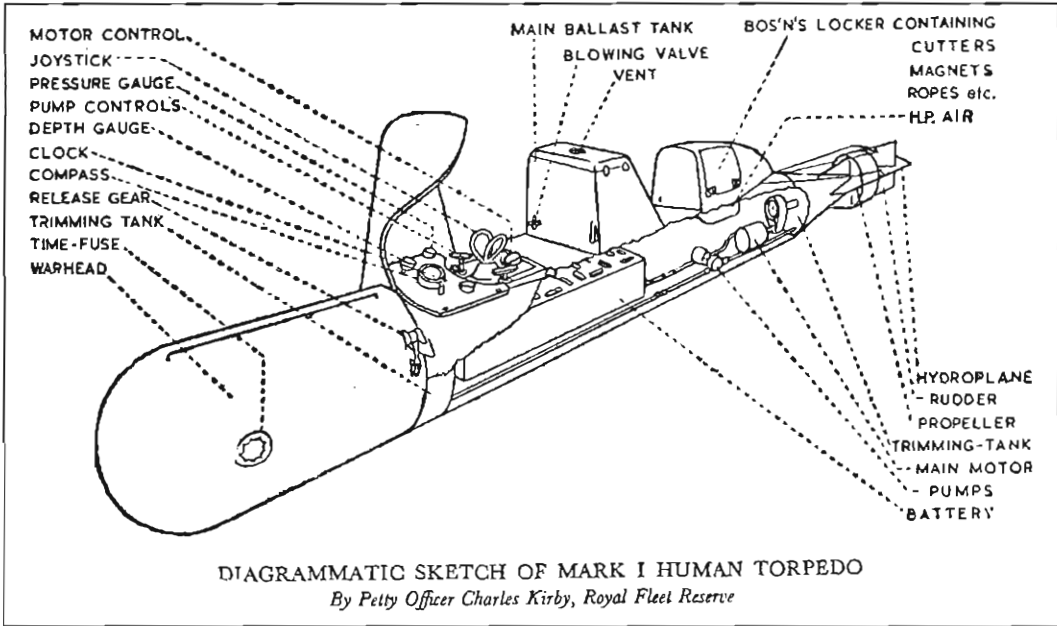
เรือดำน้ำแบบ T สามารถติดตั้ง CONTAINER สำหรับ บรรจุตอร์ปิโดคน ไปบนดาดฟ้าทางหัว เรือหรือท้ายเรือได้

เรือดำน้ำทั้งแบบ

S และ T มีระดับลึกกล้องตาเรือ (Periscope Depth) ๓๐ - ๓๒ ฟุต จึงสามารถดำและ ไขกล้องตาเรือตรวจการณ์ได้ในระดับลึก ประมาณ ๓๐ ฟุต (เท่ากับเรือดำน้ำของไทย



เรือดำน้ำแบบ T บรรทุกตอร์ปิโดคน ๒ ลูก



“CHARIOT” ตอร์ปิโดคนของอังกฤษ

ซึ่งมีระดับลึกกลังตาเรือ ๑๐ เมตร) ระดับลึกที่ผู้บังคับการเรือทั้ง ๒ แบบถือว่า ทำให้คล่องแคล่วในการปฏิบัติการ คือ ๒๐ ฟุต (ประมาณ ๑๘ เมตร) ฉะนั้น ความลึกของน่านน้ำไทยทั้งด้านทะเล อันดามันและอ่าวไทย จึงไม่เป็นอุปสรรค แก่การปฏิบัติการของเรือดำน้ำ

กำลังป้องกันของญี่ปุ่น

รายละเอียดเกี่ยวกับกำลังของญี่ปุ่น ไม่มีหลักฐาน แต่ปรากฏจากรายงานของ ผู้บังคับการเรือดำน้ำอังกฤษว่า กำลังทาง เรือของญี่ปุ่นในย่านนี้อยู่ที่ป็นัง มีเครื่องบิน ทะเล เรือปราบเรือดำน้ำ และบางครั้งก็มี เรือพิฆาตด้วย สำหรับเรือปราบเรือดำน้ำ หรือเรือยามฝั่งของญี่ปุ่นนั้น มีกระจายอยู่ที่

ปากแม่น้ำปากจั่น (ระนองหรือวิคตอเรีย พอยต์) ด้วย ในเดือนสิงหาคม ๒๔๘๗ นายประภาคารเกาะตะพาน้อยที่ภูเก็ตซึ่ง เห็นเรือยามฝั่งญี่ปุ่นรายงานว่ “เป็นเรือ ขนาดใกล้เคียงกับเรือยามฝั่งของไทย (ประมาณ ๑๒ ตัน - ผู้เขียน) ติดปืนกลหนัก ที่หัวเรือและมีตอร์ปิโดด้วย” ผู้บังคับการเรือ ดำน้ำชื่อ STORM ของอังกฤษเคยถูกเรือ ยามฝั่งญี่ปุ่นยิงด้วยตอร์ปิโด

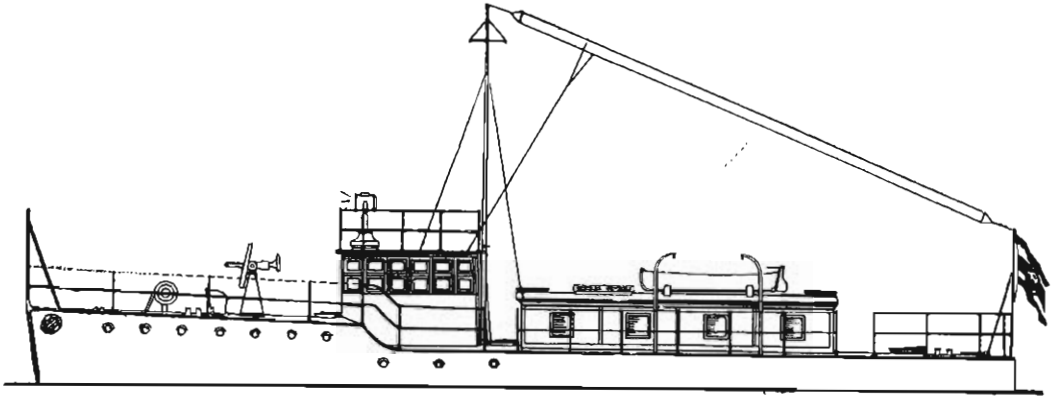
กำลังป้องกันของไทย

เมื่อเริ่มสงคราม กองทัพเรือไม่มี หน่วยงานหรือกำลังพลประจำอยู่ที่ภูเก็ต เว้นแต่ ร.ล. สารสินธุ (ลำที่ ๑) ซึ่งเป็น เรือตรวจประมงขนาด ๕๐ ตัน ความเร็ว สูงสุด ๙.๕ นอต ติดปืนใหญ่ขนาด ๓๗/๒๐



๖

นาวิกศาสตร์
สิงหาคม ๒๕๓๔



ร.ล. สารสินธุ์ (ลำที่ ๑) ระวางขับน้ำ ๕๐ ตัน ความเร็ว ๙.๕ นอต ปีน ๓๗/๒๐ มม. ๑ กระบอก

มม. ที่หัวเรือ ๑ กระบอก (ปืนชนิดนี้ ชื้อมาใช้ราชการประมาณ พ.ศ. ๒๔๔๐ ระยะยิงสูงสุดประมาณ ๒,๐๐๐ เมตร) กองทัพเรือส่งไปประจำที่ภูเก็ตเพื่อตรวจจับเรือประมงต่างชาติที่เข้ามาลักลอบจับปลาน่านน้ำไทยตั้งแต่ปลาย พ.ศ. ๒๔๗๔ และคงอยู่ที่ภูเก็ตมาจนเกิดสงคราม

ต่อมามีเรือรบญี่ปุ่นมาแวะเยี่ยมภูเก็ต จึงต้องจัดนายทหารติดต่อไปประจำเพื่อประสานงาน นายทหารติดต่อชุดแรกคือ นาวาตรี นัย นพคุณ (ปัจจุบันเป็น พลเรือเอก) และ นาวาตรี ถวิล รายนานนท์ (ต่อมาเป็น พลเรือเอก อดีตผู้บัญชาการทหารเรือ ถึงแก่อนิจกรรมแล้ว) ไปประจำที่ภูเก็ต ในเดือนเมษายน ๒๔๘๕ และมีการผลัดเปลี่ยนทุก ๓ เดือน ต่อมาใน พ.ศ. ๒๔๘๖ กองทัพเรือคงจะเห็นความจำเป็นที่จะต้อง

ตั้งหน่วยทหารเรือที่ภูเก็ต จึงได้ตั้งกรมการไปสำรวจสถานที่ และเริ่มก่อสร้างอาคารในเดือนธันวาคม ๒๔๘๖ การก่อสร้างดำเนินตามแบบฉบับของกองทัพเรือในสมัยนั้น คือจัดซื้อวัสดุก่อสร้างและใช้แรงงานนักโทษ (ผู้เขียนไม่พบหลักฐานว่าใช้นักโทษที่ภูเก็ตหรือขนไปจากลัดทึบ) มีคำสั่งให้กรมนาวิกโยธินจัดหาทหารไปสมทบกรมการก่อสร้าง ๑ หมวด ทั้งนี้คงจะใช้ควบคุมนักโทษและรักษาการณ์เฝ้าสิ่งของ ฯลฯ

การก่อสร้างคงจะเสร็จในประมาณกลาง พ.ศ. ๒๔๘๗ เพราะปรากฏคำสั่งให้นายทหารอาวุโสของกองบินทหารเรือที่อยู่ที่ภูเก็ต ทำหน้าที่นายทหารติดต่อชั่วคราว (คำสั่งลับเฉพาะกองทัพเรือที่ ๑๖/๘๗ ลงวันที่ ๓๑ กรกฎาคม ๒๔๘๗) แสดงว่าน่าจะมีการส่งเครื่องบินไปไว้ที่ภูเก็ตบ้างแล้ว



วันที่ ๒๐ ตุลาคม พ.ศ. ๒๔๘๗ กองทัพเรือได้สั่งตั้ง หน่วยทหารเรือภูเก็ต ขึ้นตรงต่อ ทหารเรือ (หน่วยสนามของกองทัพเรือ) นาวาโท สิงห์ บุรณสิงห์ (ต่อมาเป็น นาวาเอก ถึงแก่กรรมแล้ว) เป็นผู้บังคับหน่วย มีกำลังคือ เครื่องบินทะเลแบบ บรน. ๒ และ/หรือ บรน. ๓ (อาวุธของเครื่องบิน คือ ปืนกลขนาด ๗.๗ มม. (หน้าและหลัง) ลูกกระเบิดขนาด ๓๐ กก. (บรน.๒) และขนาด ๖๐ กก. (บรน.๓) เครื่องละ ๒ ลูก ทหารนาวิกโยธิน ๑ กองร้อย (หน่วยทหารเรือภูเก็ต ยุบเลิกเมื่อวันที่ ๑ มีนาคม พ.ศ. ๒๔๘๙) เครื่องบินทะเล และ ร.ล. สารสินธุ์ ซึ่งอยู่ที่ภูเก็ตแล้ว ได้ช่วยในการคุ้มกันการเดินทางระหว่างภูเก็ตกับกันตังตามโอกาส ที่ตั้งของหน่วยทหารเรือภูเก็ตอยู่ที่บริเวณอ่าวฉลอง

การเดินทางของไทยและญี่ปุ่น

ผมไม่พบหลักฐานเกี่ยวกับการเดินทางลำเลียงของญี่ปุ่น แต่จากเรื่องผู้บังคับการเรือดำน้ำของอังกฤษเขียนปรากฏว่า ญี่ปุ่นมีการเดินเรือลำเลียงชายฝั่งระหว่างปีนัง - ปากแม่น้ำปากจั่น (วิคตอเรียพอยต์) - มะริด - ร้างกุ้ง จากการซักถามเชลยที่เรือดำน้ำจับได้ ญี่ปุ่นลำเลียงน้ำมัน เชื้อเพลิงและกระสุนจากปีนังไปยังเมืองท่าในพม่า และลำเลียงข่าวสารจากพม่ามายังปีนังและสิงคโปร์ เรือลำเลียงที่ใช้คือ เรือสินค้ากลไฟขนาดเล็ก เรือใบ เรือลำเลียงต่อ

ด้วยไม่ใช่เครื่องยนต์ ส่วนมากจะเดินเรือซิดมั้ง เพราะเป็นเรือเล็กและเพื่อหลบภัยจากเรือดำน้ำ เมื่อถูกโจมตีก็แล่นเข้าหาฝั่ง บางครั้งมีเรือยามฝั่งหรือเรือที่ติดอาวุธคุ้มกันไปด้วย

ฝ่ายไทยมีการเดินเรือระหว่างภูเก็ต - กันตัง, เรือที่เดินระหว่างภูเก็ต - ปีนัง เมื่อก่อนสงครามคงจะเลิกไป สมัยนั้นยังไม่มีถนนชายฝั่งทะเลอันดามัน ถนนจากชุมพรสร้างไปถึงกระบี่เท่านั้น การเดินเรือชายฝั่งจึงมีความจำเป็นเพราะภูเก็ตยังต้องอาศัยสินค้าจากกรุงเทพฯ ฯ และเมืองบนแผ่นดิน หน่วยทหารเรือภูเก็ตที่ตั้งขึ้นก็ต้องรับการส่งกำลังจากหน่วยในกรุงเทพฯ ฯ และต้องลำเลียงต่อกันเป็นทอด ๆ

เรือลำเลียงสำคัญของไทยคือเรือกลาง (อดีต ร.ล. กลาง และ ร.ล. สุริยะ ลำที่ ๑)

เรือกลางเดิมเป็นเรือราชการประจำมณฑลภูเก็ต ต่อที่ช่องกงประมาณ พ.ศ. ๒๔๗๒ ระวางขับน้ำ ๙๒๐ ตัน ยาว ๕๓.๓ เมตร กว้าง ๑๐.๖ เมตร กินน้ำลึก ๒.๘ เมตร ความเร็วสูงสุด ๘ นอต (จากประวัติเรือรบไทย ของกรมยุทธการทหารเรือ) เข้าใจว่าเมื่อเปลี่ยนนักรบครองเป็นระบอบประชาธิปไตยและเลิกมณฑลแล้ว กระทรวงเศรษฐกิจได้นำไปใช้เป็นเรือพาณิชย์ จนถึงเดือนกันยายน พ.ศ. ๒๔๗๘ กระทรวงเศรษฐกิจได้ขอให้กองทัพเรือช่วยรักษาเรือกลาง กองทัพเรือจึงเปลี่ยนฐานะเรือ



กลางเป็น ร.ล. กลาง และเริ่มจัดเป็นพาหนะรับประชาชนไปชมทะเลและเที่ยวศรีราชาตามโครงการประชาสัมพันธ์ของคณะอนุกรรมการโครงการบำรุงกองทัพเรือเดินทางไป - กลับในวันเดียวกัน โดยออกเรือจากท่าช้างวังหลวง เวลา ๐๖๐๐ ผ่านสี่ช้างไปจอดที่ศรีราชาเวลา ๑๕๐๐ มีรถโดยสารรับจากปลายเกาะลอย ศรีราชา ไปชมบ่อน้ำร้อน เวลา ๑๘๐๐ ออกจากศรีราชา กลับกรุงเทพ ฯ ส่งผู้โดยสารขึ้นท่าของกรมเชื้อเพลิงที่ช่องนนทรีและมีรถโดยสารรับไปส่งที่สถานีรถไฟหัวลำโพง คิดค่าอาหารคนละ ๖ บาท ผู้โดยสารขึ้นดาดฟ้า ไม่เสียค่าโดยสาร ผู้ที่ต้องการห้องพักเสียค่าห้องพักและค่าอาหาร ห้องชั้นสอง ห้องละ ๑๐ บาท ห้องชั้นหนึ่ง ห้องละ ๑๕ บาท ห้องชั้นพิเศษ ห้องละ ๒๕ บาท ค่าอาหารคนละ ๖ บาทเท่ากันทุกชั้น การเดิน “เรือสำราญ” ด้วย ร.ล. กลาง นี้ต่อมาได้ยกเลิกไปอาจเป็นเพราะประชาชนไม่นิยมหรือไม่คุ้มค่าใช้จ่าย ขอให้ระลึกว่าในเวลานั้นถนนสุขุมวิทยังไม่มี ผู้ที่จะเดินทางไปชลบุรีศรีราชา จะต้องเดินทางโดยรถไฟไปฉะเชิงเทราแล้วต่อรถยนต์ที่นั่น

ใน พ.ศ. ๒๔๗๔ เทศบาลเมืองภูเก็ตได้ขอรับเรือกลางไปเดินรับส่งคนโดยสารและสินค้าระหว่างภูเก็ต - กันตัง จากหลักฐานที่พบ ร.ล. กลาง ซึ่งเปลี่ยนสภาพเป็นเรือกลางอีกครั้งหนึ่งออกเดินทางไป

ภูเก็ตพร้อมกับ ร.ล. สารสินธุ์ (ลำที่ ๑) ในวันที่ ๑๕ ธันวาคม พ.ศ. ๒๔๗๔ ทั้ง ๒ ลำเครื่องจักรชำรุด ต้องจอดซ่อมที่ปัตตานีและออกเดินทางใหม่ในเดือนมีนาคมพ.ศ. ๒๔๗๔ ไม่พบหลักฐานว่าไปถึงภูเก็ตเมื่อใด

คนประจำเรือใช้ทหารกองหนุนสำหรับนายเรือและต้นกลเรือในสมัยที่เป็นเรือราชการ ได้ใช้นายทหารประจำการที่กองทัพเรือจัดให้ นายทหารเหล่านี้ต้องเปลี่ยนฐานะเป็นนายทหารนอกประจำการชั่วคราว และกลับเข้าประจำการตามเดิมเมื่อหมุนเวียนกลับมารับราชการในกองทัพเรือ ในการไปทำหน้าที่เรือพาณิชย์ครั้งนี้เข้าใจว่าจะใช้นายทหารกองหนุน ในระหว่างที่เกิดสงครามนั้น เรือโท ทองสุก จันทนประยูร เป็นนายเรือ เทศบาลเมืองภูเก็ต เป็น “ผู้จัดการ”

ในระหว่างสงครามนี้ ทหารเรือของหน่วยทหารเรือภูเก็ตได้รับ สิทธิพิเศษโดยสารเรือกลางโดยไม่ต้องเสียค่าโดยสารและขนของโดยไม่ต้องเสียค่าธรรมเนียม

มีเรื่องราชการที่น่าจะนำมาเล่า “แก๊งวง” ไว้ด้วยคือในเดือนเมษายน พ.ศ. ๒๔๘๗ ขณะที่เรือกลางกำลังจะออกเดินทางจากภูเก็ตมากันตัง เพื่อลำเลียงน้ำมันเครื่องบินพัสดุ และข้าวสารของหน่วยทหารเรือภูเก็ต (ที่กำลังจัดตั้ง) เจ้าท่าสงขลาสั่งไม่ให้ออกเรือเพราะตรวจพบว่าใบอนุญาตใช้เรือกลางขาดอายุ ทั้งที่เป็นเวลาระหว่างสงครามและ



“บริษัท” เจ้าของเรือกลาง ก็เป็นหน่วยราชการด้วยกันคือ “เทศบาลเมืองภูเก็ต” และ “เจ้าท่า” เวลานั้นก็เป็นนายทหารเรือนอกประจำการ นายทหารติดต่อที่ภูเก็ตต้องวิทยุรายงานกองทัพเรือขอให้ติดต่อกรมเจ้าท่าในกรุงเทพฯ ฯ ให้สิ่งปล่อยเรือกลางไปก่อน เพราะจะต้องลำเลียงน้ำมันและสิ่งของที่มา รออยู่ที่กันตังแล้ว เรื่องจึงจบลงได้ด้วยดี

นอกจากเรือของไทยแล้วในอ่าวภูเก็ตยังมีเรือสินค้าอิตาลีมาจอดหลบภัยสงครามในยุโรปอยู่ตั้งแต่เดือนธันวาคม พ.ศ. ๒๔๘๒ คือเรือ VOLPI, SUMATRA อีกลำหนึ่งไม่ทราบชื่อ เมื่อเกิดสงครามมหาเอเซียบูรพาในวันที่ ๘ ธันวาคม พ.ศ. ๒๔๘๔ เรืออิตาลีทั้ง ๓ ลำได้ “จมตัวเอง” อยู่ในท่าเรือภูเก็ต ต่อมาญี่ปุ่นได้ส่งช่างและเรือกู้มากู้เรือเหล่านี้ และกู้จนลอยน้ำได้ ๑ ลำ คือเรือ SUMATRA ต่อมาในวันที่ ๒๘ ตุลาคม พ.ศ. ๒๔๘๗ อังกฤษได้ส่งมนุษย์กบ มี “ตอร์ปิโดคน” เป็นพาหนะเข้าทำลายเรือ SUMATRA และเรือ VOLPI (ซึ่งยังจมอยู่) ดังจะกล่าวในตอนต่อไป

การปฏิบัติการของเรือดำน้ำอังกฤษ

เรือดำน้ำอังกฤษซึ่งมีฐานทัพอยู่ที่ทริงโคมาลี บนเกาะลังกา ได้มาปฏิบัติการตั้งแต่ พ.ศ. ๒๔๘๖ และทวิการปฏิบัติการมากยิ่งขึ้นเมื่อได้ยกพลขึ้นบกในอิตาลีสำเร็จ และใช้ทะเลเมดิเตอร์เรเนียนได้

สะดวกขึ้น ดังจะกล่าวต่อไปนี้

๑. การโจมตีเรือสินค้าและเรือลำเลียงชายฝั่งด้วยอาวุธประจำเรือ เรือดำน้ำใช้อาวุธตอร์ปิโด ปืนใหญ่ และปืนกลประจำเรือตอร์ปิโดนั้นใช้กับเรือเล็กกินน้ำตื้นไม่ได้ผล แม้จะตั้งลึกเพียง ๔ ฟุต เมื่อใช้กล้องตาเรือตรวจการณ์พบว่า เรือลำเลียงชายฝั่งไม่มีเรือคุ้มกัน หรือมีเรือคุ้มกันเล็กๆ ที่ไม่น่ากลัว เรือดำน้ำจะโผล่ขึ้นยิงด้วยปืนใหญ่ และปืนกลประจำเรือ ต่อมาปรากฏว่า เรือใบหรือเรือลำเลียงที่ต่อด้วยไม้ไม้ใคร่จมและเปลืองกระสุนมาก เรือดำน้ำจึงใช้วิธีแล่นชนให้ขาดกลางลำ ทั้งนี้ เรือดำน้ำได้ช่วยคนที่ถูกกระสุนบาดเจ็บโดยรับไปรักษาพยาบาลบนเรือ (และนำไปทริงโคมาลีด้วย) จับเชลยเพื่อซักถามหาข่าว บางครั้งก็ปล่อยให้เรือที่ถูกโจมตีลำใดลำหนึ่งนำเชลยเข้าฝั่งหรือส่งขึ้นเกาะบางเกาะ นับว่าอังกฤษมีมนุษยธรรมในเรื่องนี้พอใช้ และน่าสังเกตว่ารายงานเกี่ยวกับผู้ถูกจับเป็นเชลยนี้ ทางฝ่ายไทยไม่มีรายงาน แม้เชลยที่ผู้บังคับการเรือดำน้ำ “ทิวลี” ส่งขึ้นที่เกาะพีพีตอน ๕ คน โดยเรือยางในคืนวันที่ ๑๒ เมษายน พ.ศ. ๒๔๘๘ ก็ไม่มีรายงานทางฝ่ายไทย

เรือดำน้ำอังกฤษได้โจมตีทำลายเรือไทยและญี่ปุ่นดังนี้

พ.ศ. ๒๔๘๖

วันที่ ๒๑ กุมภาพันธ์ ยิงเรือลำเลียงญี่ปุ่นชื่อ “บันโตมารู” (ระวาง ๑๖๕ ตัน)



จมนอกอ่าวกะตะ ระหว่างแหลมสนกับ
แหลมปู

พ.ศ. ๒๔๘๗

วันที่ ๖ เมษายน ยิงเรือกลไฟญี่ปุ่น
หมายเลข ๗๗๗ จมนอกเกาะภูเก็ต

วันที่ ๒๒ เมษายน ยิงเรือกลไฟ “ไฮเร
มารู” ของบริษัททุเรือญี่ปุ่น จมนอกเกาะ
กระดานใกล้กันตัง เป็นเรือที่ญี่ปุ่นนำมาทุ
เรือสินค้าอิตาลีที่จมในอ่าวภูเก็ต

วันที่ ๑๒ มิถุนายน เวลา ๐๘๓๐ ยิง
เรือกลไฟญี่ปุ่น ระวาง ๗๐๐ ตัน ชื่อ “ไทงะ
มารู” (เอกสารบางแห่งกล่าวว่าชื่อ “ไดนัน
มารู”) จมบริเวณเกาะตะพานน้อย
ตอร์ปิโดเกยหาดริมฝั่ง ๑ ลูก

(ต่อมาในวันที่ ๑๓ กรกฎาคม
กองทัพเรือได้ส่ง เรือตรี ชำนาญ จิตรสมัย
กับ พันจ่า ๑ นาย ไปทอดตอร์ปิโดลูกนี้และ
นำกลับมารุงเทพ ฯ เมื่อทางราชการ
กำหนดหลักเกณฑ์การให้รางวัลแก่ผู้ทอด
วัดดูระเบิด ใน พ.ศ. ๒๔๘๘ เรือตรี ชำนาญ
จิตรสมัย ได้รับรางวัล ๑,๐๐๐ บาท เวลานั้น
นายเรือตรีได้รับเงิน ๘๐ - ๑๐๐ บาท)

วันที่ ๔ กรกฎาคม ยิงเรือกลไฟญี่ปุ่น
ชื่อ “ซิกี้ มารู” ระวาง ๓๐๐ ตันจมในช่อง
ระหว่างเกาะรอกกับเกาะไหง กันตัง

- ยิงเรือกลไฟญี่ปุ่นชื่อ “โบ้ตจ่า” จม
หน้าเกาะพีพี อ่าวเกาะยาว พังงา

- ยิงเรือกลไฟญี่ปุ่นจมระหว่าง
หมู่เกาะบาต๊ะ เขตกระบี่กับเกาะยาวใหญ่

จังหวัดพังงา

วันที่ ๖ กรกฎาคม ยิงเรือกลไฟไทย
“ต๋องโ” จมบริเวณเกาะเสม็ด - เกาะแดง
หน้าอ่าวกระบี่

วันที่ ๒๑ กรกฎาคม ยิงเรือโบ
มีเครื่องยนต์ บรรทุกสัมภาระจมใกล้ภูเก็ต

วันที่ ๓๐ สิงหาคม เรือกลาง (เรือโท
ทองสุข จันทนประยูร นายเรือ) มีเรือยามฝั่ง
ญี่ปุ่น ๒ ลำ เครื่องบินทะเล (บรน.)
๑ เครื่อง คุ่มกันเดินทางจากภูเก็ตไปกันตัง
ถูกเรือดำน้ำโผล่ขึ้นยิงด้วยปืนใหญ่ในระยะ
ประมาณ ๔ - ๕ ไมล์ ที่บริเวณหัวเกาะลันตา
กระสุนตกห่าง ๘๐ เมตร เรือกลางแล่นเข้า
บังเกาะลันตารอดไปได้ เรือยามฝั่งญี่ปุ่นได้
ทำการขับไล่เรือดำน้ำซึ่งดำหายไป อากาศ
มืดปกติ เครื่องบินทะเลปฏิบัติงานไม่ได้ผล
กระทรวงมหาดไทยแจ้งเรื่องนี้ผ่านกระทรวง
กลาโหมมายังกองทัพเรือในวันที่ ๑ กันยายน
กองทัพเรือได้รับรายงานจากนาย
ประกาศการเกาะตะพานน้อยว่า เรือยามฝั่ง
ญี่ปุ่นโตเท่าเรือยามฝั่งของเรา ติดปืนที่หัว
และท้ายเรือและมีตอร์ปิโดด้วย

ในวันที่ ๓๐ สิงหาคมนี้ ได้ยิงเรือกลไฟ
ญี่ปุ่น ๒ ลำจมที่บริเวณนอกเกาะลันตา

วันที่ ๒ กันยายน เวลา ๐๕๐๐ ยิง
เรือโบ ๓ เสา เดินระหว่างกันตังกับภูเก็ต
จมระหว่างเกาะแดง กับเกาะทางนาค กระบี่

- เวลา ๐๕๐๐ ยิงเรือโบจม ๑ ลำ
บริเวณเกาะยาวใหญ่



- เวลา ๐๙๓๐ ยิงเรือใบจีนจม ๓ ลำ บริเวณเกาะด้ามดอก กระบี่

- เวลา ๒๐๐๐ ยิงเรือกลไฟญี่ปุ่นจม ในอ่าวกระบี่

วันที่ ๓ กันยายน เวลา ๒๑๐๐ ยิงเรือใบจีนขนาด ๑๒ ตัน เดินระหว่างสุมาตรากับก้นดงจม ๒ ลำ ไม่จม ๑ ลำ บริเวณเกาะละละ สตูล ห่างฝั่ง ๕๐ กิโลเมตร

วันที่ ๕ กันยายน ยิงเรือยนต์จูงเรือฉลอมชนย้ายครอบครัวของพันตำรวจตรี บิดศิริศักดิ์ ผู้กำกับตำรวจภูธรจังหวัดพังงากับนายเริ่ม รัตนรักษ์ ปลัดจังหวัด เรือจมบริเวณแหลมขนาด ห่างฝั่ง ๒ กิโลเมตร พันตำรวจตรี บิด ฯ บาดเจ็บ บุตรบุญธรรมตาย ตำรวจตาย ๑ นาย หายไป ๓ นาย

วันที่ ๑๙ กันยายน เวลา ๑๔๐๐ ยิงเรือใบจม ๓ ลำ ระหว่างเกาะตะรุเตากับเกาะเขาใหญ่และเกาะบุโหลน

วันที่ ๒๘ ตุลาคม เรือดำน้ำ TRENCHANT ได้นำตอร์ปิโดคน ๒ ลูก มาปล่อยที่บริเวณเกาะไม้ท่อน นอกอ่าวภูเก็ต มนุษย์กับตอร์ปิโดคนเข้าไปในอ่าว และนำหัวรบไปติดใต้ท้องเรือ SUMATRA ซึ่งกึ่งจมนลายน้ำแล้ว และนำไปทิ้งในระวางเรือ VOLPI ซึ่งยังไม่ได้กู้ มนุษย์กับตอร์ปิโดกลับขึ้นเรือดำน้ำได้สำเร็จ เรือสินค้าทั้ง ๒ ลำถูกทำลายพินาศ (ผมเคยเขียนเรื่อง การปฏิบัติการครั้งนี้ให้ แก่วารสาร “กระดุกงู” เมื่อประมาณ พ.ศ.

๒๕๔๘)

วันที่ ๑๙ พฤศจิกายน ยิงเรือสำเภาจีนจม ๑ ลำ นอกเกาะลังกาวิ

วันที่ ๒๔ พฤศจิกายน ยิงเรือใบญี่ปุ่นจม ๑ ลำ หน้าเกาะพีพีตอน กระบี่

วันที่ ๒๗ พฤศจิกายน ยิงเรือใบญี่ปุ่นจม ๑ ลำ หน้าเกาะพีพีตอน กระบี่

วันที่ ๒๙ ธันวาคม ยิงเรือใบญี่ปุ่นจม ๒ ลำ นอกสนามบินไม้ขาว ภูเก็ต

พ.ศ. ๒๕๔๘

วันที่ ๒๒ มกราคม ยิงเรือใบญี่ปุ่นจม ๓ ลำ นอกเกาะอาดัง

วันที่ ๒๗ มกราคม ยิงเรือใบใหญ่ ๓ ลำ จมนอกฝั่งตะกั่วป่า

วันที่ ๑๖ มีนาคม เวลา ๑๔๕๐ ยิงเรือกลไฟญี่ปุ่นชื่อ “ไวโอเลส” (ยาว ๔๘ เมตร กินน้ำลึก ๒.๖๒ เมตร ๒ ใบจักร ใช้ถ่านหิน เป็นเชื้อเพลิง ติดปืนกลที่หัวเรือและท้ายเรือ แห่งละ ๑ กระบอก เดินทางจากวิคตอเรีย พอยต์ไปปีนัง) เรือ “ไวโอเลส” ต้องเข้าเกยหาดที่อ่าวศึกคัก อำเภอตะกั่วป่า พังงา

วันที่ ๒๕ มีนาคม ยิงเรือใบขนาด ๓๐ ตัน จมที่ท้ายเหมือง พังงา

วันที่ ๑๐ เมษายน ยิงเรือใบบรรทุกข่าวสารจากก้นดงไปปีนัง จมที่บริเวณเกาะอาดัง เรือดำน้ำปล่อยให้ลูกเรือ ๕ คน ลงเรืออย่างอ่อนโยนให้จม

วันที่ ๑๒ เมษายน รายงานฝ่ายไทยว่า เรือดำน้ำ ๒ ลำ โผล่ทางตะวันตกเฉียงใต้



ของเกาะกลอง ยิงเรือใบ ๔ ลำ แล่นหนีเข้า
บังเกาะได้

ผู้บังคับการเรือดำน้ำ “ทิวลี” ของ
อังกฤษบันทึกไว้ว่า ในวันที่ (๑๒ เมษายน)
เวลา ๑๔๓๐ โคลงขึ้นยิงเรือใบ ๓ ลำ ขนาด
โตกว่า ๓๐ ตัน โกลงเกาะลันตา ในระยะ
๔,๐๐๐ หลา เรือใบหนีเข้าบังเกาะได้
เสียลูกปืน ๒๒ นัด เข้าใจว่าถูก ๒ นัด

ทั้งนี้คงจะเป็นเรื่องเดียวกัน แต่ฝ่าย
ไทยเห็นว่ามีเรือดำน้ำ ๒ ลำ

วันที่ ๑๕ เมษายน ยิงเรือใบจม
ใกล้เกาะอาดัง

วันที่ ๔ กรกฎาคม ยิงเรือยนต์มีเรือ
ฟ่งของญี่ปุ่น เดินทางจากกันตังไปภูเก็ต
จมหน้าเกาะตะลิง

วันที่ ๑๓ สิงหาคม ยิงเรือใบไทยจม
๑ ลำ ใกล้เกาะสิเหร่ ภูเก็ต

รายงานความเสียหายจากเอกสาร
ที่ผมคัดลอกไว้หมดเพียงเท่านี้ ความเสียหาย
จริงน่าจะมีมากกว่านี้ เพราะบางครั้ง
เจ้าหน้าที่ฝ่ายบ้านเมืองก็คงไม่ได้รับรายงาน
หรือลูกเรือเสียชีวิตหรือถูกจับเป็นเชลยหมด

ในเวลานั้นไทยไม่มีระบบการควบคุม
เรือพาณิชย์ แม้จะทราบว่ามีภัยจากเรือดำน้ำ
เรือต่าง ๆ ก็คงเดินทางตามสมัครใจหรือ
ตามลีนจ้างที่ได้รับ มาตรการลาดตระเวน
ด้วยเครื่องบินทะเลของเราก็นับว่ามีประโยชน์
เพราะผู้บังคับการเรือดำน้ำ “ทิวลี” บันทึก
ไว้ว่า ต้องดำหลบหลายครั้ง

๒. การวางทุ่นระเบิด เมื่อสงคราม
โลกครั้งที่ ๒ สิ้นสุดลงแล้ว พันธมิตรแจ้งว่า
เรือดำน้ำได้วางทุ่นระเบิดในน่านน้ำไทย
ทางทะเลอันดามัน ดังนี้

วันที่ ๑๖ พฤษภาคม พ.ศ. ๒๔๘๗ ที่
บริเวณทางตะวันตกเฉียงเหนือของเกาะ
ลังกาวิ ๑๒ ลูก วางเป็น ๓ แนว แนวละ ๔ ลูก
ระยะระหว่างลูก ๖๗๐ ฟุต

วันที่ ๑๘ พฤษภาคม พ.ศ. ๒๔๘๗ ที่
บริเวณทางตะวันตกของเกาะตะรุเตา ๘ ลูก
(ทุ่นระเบิดอิทธิพล) วาง ๒ แนว แนวละ
๔ ลูก ระยะระหว่างลูก ๕๒๐ ฟุต

วันที่ ๑๕ มิถุนายน พ.ศ. ๒๔๘๗ ที่
บริเวณทางตะวันตกเฉียงใต้ของเกาะตะรุเตา
๘ ลูก วางเป็น ๔ แนว แนวละ ๒ ลูก ระยะ
ระหว่างลูก ๕๒๐ ฟุต

วันที่ ๒๔ กันยายน พ.ศ. ๒๔๘๗ ที่
บริเวณใกล้เกาะลันตาใหญ่ วางทุ่นระเบิด
ชนิดทอดประจำที่ ๑๐ ลูก วางเป็น ๒ แนว
แนวละ ๖ และ ๔ ลูก ระยะระหว่างลูก
๖๐๐ ฟุต

วันที่ ๑๖ ธันวาคม พ.ศ. ๒๔๘๗ ที่
บริเวณทางตะวันออกของกระโจมไฟใกล้เกาะ
จังหวัดสตูล ๑๒ ลูก วางเป็น ๓ แนว แนวละ
๔ ลูก ระยะระหว่างลูก ๖๐๐ ฟุต

ผู้บังคับการเรือดำน้ำ “ทิวลี” ซึ่งเป็น
ผู้วางทุ่นระเบิดสนามนี้เล่าว่าในตอนกลางวัน
ได้ดำเข้าหาเกาะ MOHEA ตรวจภูมิประเทศ
ที่หมายการเดินทางเรือ กระแสน้ำขึ้นลง



ปรากฏว่าแผนที่อังกฤษชัดเจนและถูกต้องดี
มาก ตอนกลางคืนจึงดำลึก ๖๐ ฟุตแล้ว
แล่นเข้าหาที่หมาย เมื่อถึงจุดที่กำหนดไว้
โผล่ขึ้นถึงระดับกล้องตาเรือ (๓๐ ฟุต)
ตรวจสอบที่หมายเดินเรือ ดักจับคลื่นเรดาร์
ได้ แต่ไม่มีเสียงใบจักร จึงโผล่ขึ้นจนดาตฟ้า
ปรึมน้ำ แล้วแล่นเข้าจุดทิ้งทุ่นระเบิดซึ่ง
กำหนดให้ทิ้งในน้ำลึก ๖ วา (๓๖ ฟุต) ทิ้ง
ทุ่นระเบิดด้วยการยิงออกไปจากท่อตอร์ปิโด
หัวเรือ ๖ ท่อ ท่อละ ๒ ลูก เว้นระยะระหว่าง
ลูกโดยคำนวณจากความเร็วและเวลา
ระหว่างทิ้งทุ่นระเบิด ยังนึกเกรงว่า ถ้า
เครื่องนํ้าของทุ่นระเบิดไม่ทำงานเรือดำน้ำ
อาจถูกระเบิดเอง เพราะต้องแล่นข้ามทุ่น
ระเบิดที่ตนทิ้งไปซ้ำ ๆ

เนื่องจากเรือดำน้ำทั้งแบบ T และแบบ
S มีท่อตอร์ปิโดหัวเรือ ๖ ท่อ จึงวางทุ่น
ระเบิดได้ครั้งละ ๑๒ ลูก

วันที่ ๒๓ ธันวาคม พ.ศ. ๒๔๘๗ ที่
บริเวณทางตะวันตกเฉียงใต้ของเกาะอันยง
สตูล ๑๒ ลูก จำนวนแนวและระยะระหว่าง
ลูกเช่นเดียวกับวันที่ ๑๖ ธันวาคม

วันที่ ๓ มกราคม พ.ศ. ๒๔๘๘ วางทุ่น
ระเบิดชนิดทอดประจำที่ใกล้อ่าวภูเก็ต ๕๐ ลูก
วางเป็น ๒ แนว แนวละ ๒๕ ลูก ระยะ
ระหว่างลูก ๒๕๐ ฟุต ตั้งลึก ๗ - ๘ ฟุต

วันที่ ๔ มกราคม ๒๔๘๘ ที่บริเวณ
แหลมปากพระ ทางเหนือของเกาะภูเก็ต
๑๒ ลูก วางเป็น ๓ แนว แนวละ ๔ ลูก

ระยะระหว่างลูก ๑,๐๐๐ ฟุต

การวางทุ่นระเบิดชนิดทอดประจำที่
นั้นอังกฤษต้องใช้เรือดำน้ำวางทุ่นระเบิดแบบ
NARWHAL และน่าจะเป็นเรือ
RORQUAL หรือ PORPOISE ลำใด
ลำหนึ่งที่มาประจำอยู่ที่ทริงโคมาลี เรือเหล่านี้
นี้มีระวางขับน้ำ เหนือน้ำ ๑,๗๕๐ ตัน ใต้น้ำ
๒,๑๕๐ ตัน ยาว ๒๕๓ ฟุต บรรทุกทุ่น
ระเบิดในระวางได้ ๕๐ ลูก มีตอร์ปิโด ๖ ท่อ
ปืนใหญ่ขนาด ๑๐๒ มม. ๑ กระบอก

ผมเข้าใจว่าพันธมิตรคงจะไม่ได้แจ้ง
ตำบลที่ (แลต. ลอง.) ของสนามทุ่นระเบิด
เหล่านี้อย่างแน่นอน ไม่ปรากฏว่ามีเรือถูก
ทุ่นระเบิด เพราะเรือเหล็กที่เดินในบริเวณ
นั้นที่ “โต” พอที่จะทำให้ทุ่น ๆ ระเบิดได้
น่าจะเหลือแต่เรือกลางลำเดียว เรือใบที่ใช้
ในบริเวณนั้นก็ไม่มี “เหล็ก” หรือเสียงใบจักร
ที่จะทำให้ทุ่นระเบิดระเบิดได้

ต้นปี พ.ศ. ๒๔๙๓ กองทัพเรือได้ส่ง
ร.ล. ทำดินแดง (ลำที่ ๑ ชื่อเป็นของเหลือใช้
สงครามจากสหรัฐอเมริกาและชื่อเครื่อง
กวาดทุ่นระเบิดมาติดตั้งเอง) ไปกวาดทุ่น
ระเบิดในแม่น้ำปากจั่น (ระนอง) และ
ไม่ปรากฏว่าได้มีการกวาดทุ่นระเบิดตามที่
พันธมิตรแจ้งมาตามเรื่องนี้หรือไม่ ผมคิดว่า
คงไม่มีเพราะเวลานั้นกองทัพเรือมีเรือกวาด
ทุ่นระเบิดคือ ร.ล. โพสามตัน และ ร.ล.
ทำดินแดง (ลำที่ ๑) เท่านั้น มีสนามทุ่น
ระเบิดที่พันธมิตรแจ้งมามากมาย โดย



เฉพาะในอ่าวไทย การกวาดทุ่นระเบิดคงจะ
เร่งทำในบริเวณที่สีการเดินเรือมาก เช่น
ชุมพร สงขลา เป็นต้น นอกนั้นคงต้องปล่อย
ให้ทุ่นระเบิดหมดอายุไปเอง แม้ในบริเวณ
สนามทุ่นระเบิดที่ได้รับแจ้งไว้ก็กวาดได้
ไม่หมด เช่น บริเวณเกาะสีชังซึ่งพันมิตร
กวาดเองก็ไม่หมด

๓. การส่งสายลับหรือหน่วยลาด
ตระเวนชายหาดขึ้นบก อังกฤษได้ใช้
เรือดำน้ำนำสายลับหรือผู้ไปเป็น “แกน”
ในการต่อต้านญี่ปุ่นในมลายูและไทยมา
ขึ้นบกหลายครั้ง รวมทั้งนำหน่วยลาดตระเวน
ชายหาดมาขึ้นบกเมื่อมีแผนที่จะยกพล
ขึ้นบกเข้ายึดภูเก็ตด้วย คือ

๓.๑ การส่งเสรีไทยขึ้นบก เรื่องนี้
ไม่มีรายงานของทางการ แต่ในหนังสือ
ประมวลบทสัมภาษณ์และบันทึกของอดีต
นายทหารเสรีไทยสายอเมริกา” รวบรวมโดย
นาวาอากาศเอก วิมล วิริยะวิทย์ (กรุงเทพ ฯ
บริษัทรวมสาส์น (1977) จำกัด ตุลาคม
๒๕๓๖) กล่าวถึงการส่งเสรีไทยขึ้นบกทาง
ฝั่งภูเก็ตไว้ดังนี้

- เมื่อปลายเดือนพฤศจิกายน
๒๔๘๖ ส่งเสรีไทยสายอังกฤษ ๒ นาย คือ
ร.ต. สวัสดิ์ ศรีสุข กับ ร.ต. พัฒพงษ์ รินทกุล
ขึ้นบกที่ท้ายเหมือง พังงา ในเวลาใกล้เคียง
กัน เรือดำน้ำอีกลำหนึ่งได้นำ เสรีไทยสาย
อังกฤษจากกองกำลัง ๑๓๖ จำนวน ๓ นาย
คือ ร.ต. ป๋วย อึ้งภากรณ์ ร.ต. ประทาน

เปรมกมล และ ร.ต. สำราญ วรรณพฤกษ์
ไปเตรียมการขึ้นฝั่งในบริเวณใกล้เคียง แต่ไม่
มีเสรีไทยในประเทศมาคอยรับ จึงต้อง
ยกเลิกไป (หน้า ๑๗๕)

- ในเดือนสิงหาคม ๒๔๘๗
ได้นำ ร.ท. บุญมาก เทศะบุตร และ ร.ต. วิมล
วิริยะวิทย์ มากับเรือดำน้ำเพื่อส่งขึ้นบกที่ฝั่ง
ตะกั่วป่า แต่ภายหลังอังกฤษเปลี่ยนใจไม่ส่ง
ขึ้นบกและนำกลับไปที่จริงคือมาลี ร.ต. วิมล ฯ
เล่าว่า เรือดำน้ำลำนี้เก่ามาก อากาศภายใน
เรือขณะดำร้อนมาก และระบบขับถ่ายได้น้ำ
ของส้วมชำรุด ทำให้น้ำและของสกปรกนอง
พื้นห้อง (หน้า ๑๒๒)

- ประมาณต้นเดือน
พฤศจิกายน ๒๔๘๗ ได้ส่งคุณ อานนท์
ศรีวรรณนะ กับ คุณ กุศะ บันยารชุน ขึ้นบก
ที่เกาะกระดาน กันตัง (หน้า ๒๕)

การส่งขึ้นบกจริงอาจมีมากกว่านี้ แต่
ไม่พบหลักฐาน

๓.๒ การส่งหน่วยลาดตระเวนขึ้น
สำรวจหาดก่อนการยกพลขึ้นบก อังกฤษได้
วางแผนยุทธการที่จะเข้ายึดร่างกุ้งและภูเก็ต
ด้วยการยกพลขึ้นบกคือ แผนยุทธการ
“แตรก คิวลา” (OPERATION
“DRACULA” ยึดร่างกุ้ง) และแผนยุทธการ
“รอดเจอร์” (OPERATION “ROGER”
ยึดภูเก็ต) แต่อังกฤษมีกำลังเรือสะเทินน้ำ
สะเทินบก พอที่จะปฏิบัติการตามแผนยุทธการ
ทั้งสองได้ครั้งละแผนเดียว การยกพลขึ้นบก



ทั้ง ๒ แห่งมีข้อจำกัดว่าต้องปฏิบัติให้เสร็จก่อนฤดูมรสุมตะวันตกเฉียงใต้ คือก่อนวันที่ ๑ มิถุนายน มิฉะนั้นคลื่นลมจะเป็นอุปสรรคแก่การยกพลขึ้นบกและเป็นอันตรายต่อเรือระบายพล การยึดภูเก็ตรับได้รับความเห็นชอบจากเซอร์ซิล นายกรัฐมนตรีอังกฤษ ลอร์ดเมาท์แบตเตน ผู้บัญชาการภาคเอเชียอาคเนย์ของพันธมิตร จึงให้กำลังทางบกพยายามยึดร่างกุ้งให้ได้โดยรุดจากอินเดียและเตรียมประกอบกำลังสำหรับยึดภูเก็ตด้วยการยุทธสะเทินน้ำสะเทินบก ด้วยกำลังกองพลทหารราบ ๒ กองพล และกองพลน้อยคอมมานโดนาวิกโยธิน ๑ กองพลน้อย

อังกฤษได้ใช้เรือดำน้ำส่งหน่วยลาดตระเวนขึ้นบกที่ภูเก็ต ๒ ครั้ง

ครั้งที่ ๑ เมื่อวันที่ ๙ มีนาคม พ.ศ. ๒๔๘๔ ฝ่ายเราจับได้ ๑ คน และนำมามอบให้หน่วยทหารเรือภูเก็ต เป็นนายทหารอากาศ ยศเรืออากาศเอก ชื่อ กัททรี (N. H. GUTHRIE) อยู่นับได้ ๑ คน เป็นนายทหารบก หายไป ๑ คน หน่วยทหารเรือภูเก็ตได้จัดเครื่องบินทะเลแบบ บรน. ๓ นำเชลยมาส่งที่สัตหีบในตอนเช้าวันรุ่งขึ้นเพื่อให้พันธมิตรที่พยายามจะมาขอรับไป

เวลานั้นผมทำหน้าที่ประจำกองบัญชาการทัพเรือ (หน่วยสนาม) ที่สัตหีบ จึงทราบเรื่องนี้โดยตลอด เพราะต้องทำหน้าที่เข้าและถอดประมวลและรหัสในการสื่อสาร เมื่อเชลยมาถึงสัตหีบก็เกิดปัญหาใน

เรื่องที่คุณซังเพราะจะนำไปซึ่งในเรือจนจำไม่ได้ ในที่สุดต้องนำไปซึ่งในห้องคนป่วยพิเศษของโรงพยาบาล (ปัจจุบันคือโรงพยาบาลอากาศเรกียอร์ดิงค์) ผมได้ร่วมไปกับผู้ซักถามปรากฏว่าเชลยศึกไม่ได้ให้การอะไรที่เป็นประโยชน์ นอกจากยศ ชื่อ มากับเรือดำน้ำและขึ้นบกด้วยเรือยาง พอเข้าใกล้ฝั่งเรือก็ล่มต้องว่ายน้ำขึ้นฝั่งและพลัดกัน เขาหนีไปซ่อนในป่า และเมื่อชาวบ้านค้นพบก็ได้นำนายอำเภอและตำรวจมาจับ ผู้ที่มาด้วยเป็นทหารบก ๑ คน ทหารเรือ ๑ คน ทราบภายหลังว่าผู้ที่อยู่นับได้เป็นทหารบกและถูกมัดตากแดดไว้กลางค่าย คงจะถูกสอบสวนตามแบบฉบับของญี่ปุ่นและคงไม่ได้ “นอนโรงพยาบาล” เหมือนเชลยของทหารเรือไทย ต่อมาผมซึ่งเป็นนายทหารยศต่ำที่สุดในกองบัญชาการทัพเรือก็ได้รับคำสั่งให้ควบคุม ร.อ. กัททรี ไปส่งค่ายเชลยศึกที่กรุงเทพฯ ฯ เดินทางโดยรถยนต์นั่งประทุนของมณฑลทหารเรือที่ ๒ (ฐานทัพเรือสัตหีบในเวลานั้น) ไปข้ามแม่น้ำบางปะกงด้วยแพขนานยนต์ ออกเดินทางตั้งแต่เช้า กว่าจะถึงค่ายเชลยศึก ที่โรงเรียนวชิราวุธวิทยาลัยก็บ้ายมากเพราะรถยนต์ที่เป็นพาหนะเครื่องยนต์ไม่ไคร่ดีนัก

ครั้งที่ ๒ เมื่อวันที่ ๒๔ มีนาคม พ.ศ. ๒๔๘๔ ฝ่ายเราจับได้ ๓ คน (หมดทั้งชุด) คือ พันตรี แมคเคนซี (J.C. MACKENZIE) เรืออากาศเอก เบราน์ (A. BROWN)

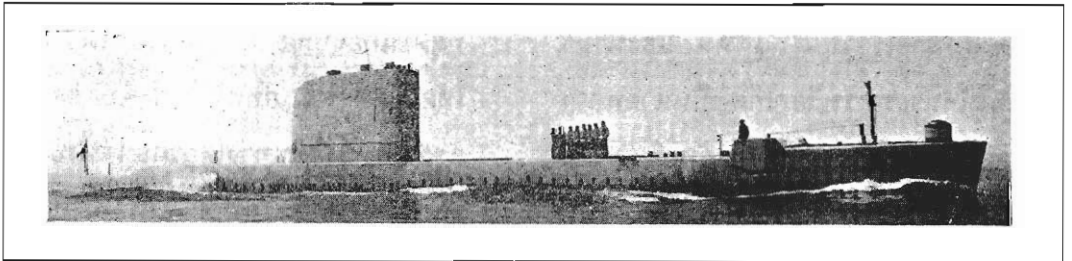


และจำโท แอตกินสัน (R. A. ATKINSON) ผมไม่ทราบรายละเอียดของเชลยชุดที่ ๒ นี้.

ขอเล่าถึงแผนการยึดภูเก็ตซึ่งต่อมาต้องยกเลิกไป เพราะกำลังทางบกที่รุกเข้าสู่ร่างกุ้งแจ้งว่าไม่สามารถเข้ายึดร่างกุ้งได้ก่อนวันที่ ๑ มิถุนายน ลอร์ดเมท์แบตเตนจึงต้องสั่งให้ปฏิบัติตามแผนยุทธการ “แดรกควิลลา” คือเข้ายึดร่างกุ้งด้วยกำลังสะเทินน้ำสะเทินบก และทำได้สำเร็จในวันที่ ๒ พฤษภาคม พ.ศ. ๒๔๘๘ พอรุ่งขึ้นมรสุมตะวันตกเฉียงใต้ก็กระหน่ำฝั่งพม่าทันที ภูเก็ตจึงรอดจากการถูกโจมตีด้วยกำลังสะเทินน้ำสะเทินบกไปได้ (ผมได้เรียบเรียงเรื่องนี้จากเอกสารที่ได้พบในเวลานั้นให้แก่ นาวิกศาสตร์แล้วคือเรื่อง “เมื่อแดรกควิลลา

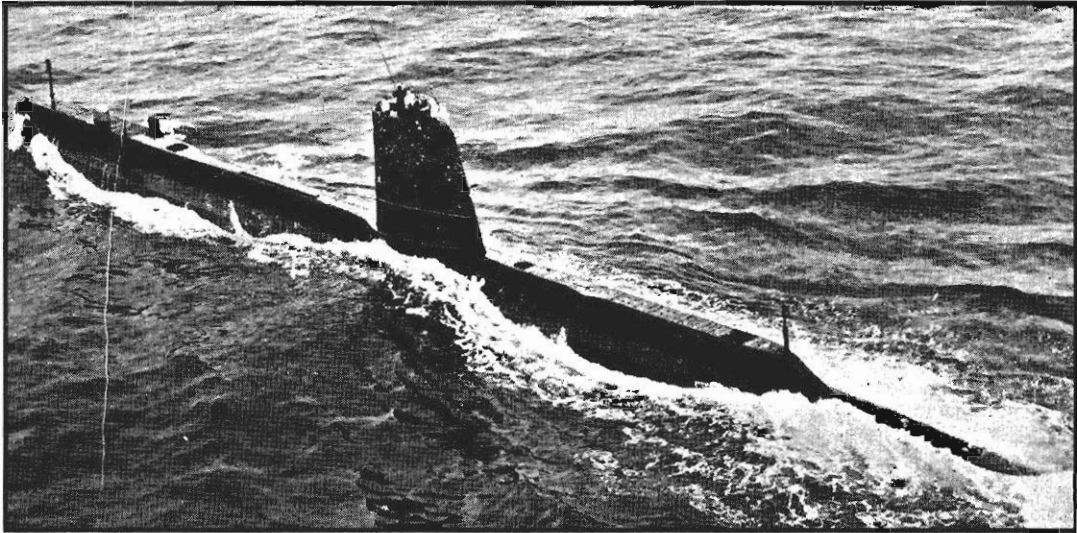
ช่วยภูเก็ต” นาวิกศาสตร์เดือนกรกฎาคม พ.ศ. ๒๕๐๒)

รายงานเกี่ยวกับการปฏิบัติการของเรือดำน้ำอังกฤษทางด้านทะเลอันดามันเท่าที่ผมได้พบมีเพียงเท่านี้ การปฏิบัติการจริงคงจะมีอีกมากและรายงานขาดหายไปหรือไม่มีการรายงาน เพราะการคมนาคมไม่สะดวก เจ้าหน้าที่ทั้งฝ่ายทหารและฝ่ายบ้านเมืองมีจำกัด เอกสารทางฝ่ายอังกฤษที่ได้พบไม่ละเอียด เว้นแต่เรื่องที่ผู้บังคับการเรือดำน้ำเขียนเอง ฯลฯ แต่อย่างน้อยก็น่าจะทำให้คนที่เข้าใจว่าทะเลไทยไม่เหมาะกับการใช้เรือดำน้ำ - ได้เข้าใจเสียใหม่ให้ถูกต้อง ■



เรือดำน้ำ Trenchant





เรือดำน้ำพันธมิตรรุกรานน้ำหน้าไทย ในสงครามโลกครั้งที่ ๒ (ตอนที่ ๒)

พลเรือเอก ประพัฒน์ จันทวิรัช

การรุกรานทางด้านอ่าวไทย

สหรัฐอเมริกาได้ส่งเรือดำน้ำ ๒ ลำ มาวางทุ่นระเบิดแม่เหล็กในอ่าวไทยในเดือน ตุลาคม พ.ศ. ๒๔๘๕ หลังจากนั้นพันธมิตรไม่ได้ส่งเรือดำน้ำมาปฏิบัติการในอ่าวไทยอีก จนถึงเดือนมีนาคม พ.ศ. ๒๔๘๘ เมื่ออังกฤษได้ย้ายเรือดำน้ำแบบ S และแบบ T จำนวนหนึ่งไปขึ้นในบังคับบัญชาทางยุทธการของอเมริกันแล้ว เรือดำน้ำทั้ง ๒ ขาดจึง เข้ามาปฏิบัติการในอ่าวไทยมากขึ้น

เรือดำน้ำที่ มาปฏิบัติการ คือ เรือดำน้ำแบบ S และแบบ T ซึ่งมีคุณสมบัติ ตามที่กล่าวแล้วในตอนที่ ๑ เรือเหล่านี้มี ฐานทัพอยู่ที่ฟริแมนเติลในออสเตรเลีย เรือพี่เลี้ยงเรือดำน้ำ MAIDSTONE ทำ หน้าที่บริการแก่เรือเหล่านี้ เมื่ออเมริกันรุก คืบหน้าไป เรือพี่เลี้ยงก็เลื่อนตามไป เพราะการมีฐานทัพที่ฟริแมนเติล ทำให้ เรือดำน้ำต้องเดินทางถึง ๑,๕๐๐ ไมล์ หรือ ประมาณ ๗ วัน จึงจะถึงพื้นที่ปฏิบัติการ

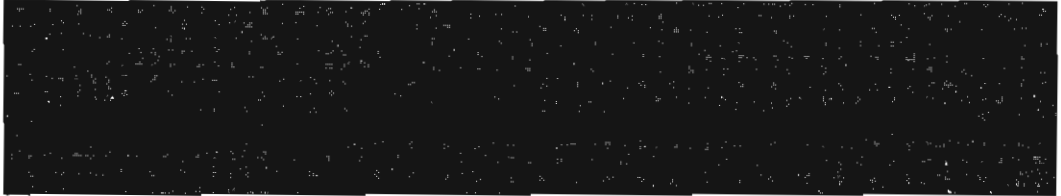
คือ บริเวณน่านน้ำอินโดนีเซีย ถ้าจะเข้ามา ปฏิบัติการในอ่าวไทย ก็ต้องเดินทางเพิ่มขึ้นอีก

นอกจากเรือดำน้ำอังกฤษแล้ว เรือ ดำน้ำอเมริกันแบบ FLEET TYPE หรือ แบบ BALAO ได้เข้ามาปฏิบัติการด้วย เรือ เหล่านี้มีระวางขับน้ำเหนือหน้า ๑,๕๒๖ ตัน ยาว ๓๐๗ ฟุต กว้าง ๒๗ ฟุต กินน้ำลึก ๑๔ ฟุต ความเร็วเหนือน้ำเกิน ๒๑ นอต เครื่องยนต์ดีเซล กำลัง ๖,๕๐๐ แรงม้า ติดปืนใหญ่ ขนาด ๕ นิ้ว ๒๕ คาลิเบอร์ ๒ กระบอก ปืนกล

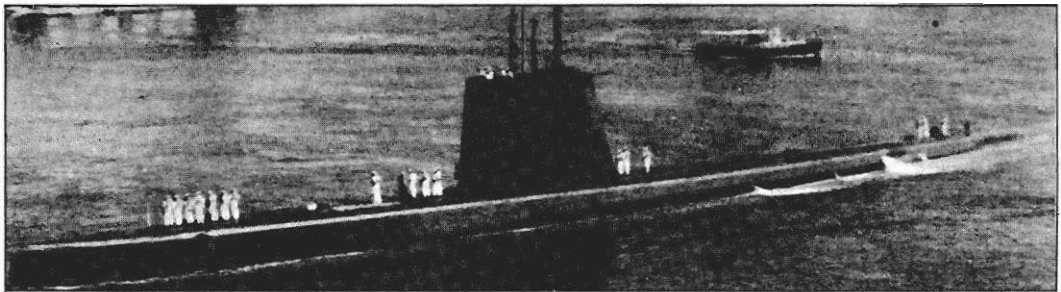


๔๐ มม. ๒ กระบอก ตอร์ปิโดขนาด ๒๑ นิ้ว ๑๐ ท่อ (เหนือหน้า ๔ ท่อ) นับว่าเป็นเรือที่มีขนาดใหญ่กว่าเรือดำน้ำอังกฤษมาก แต่ก็เข้ามาปฏิบัติการถึงก้นอ่าวไทยเช่นเดียวกัน

และแนว สัตหีบ - สมุย - สงขลา ข้อตกลงนี้ไม่พบเอกสารยืนยัน แต่เชื่อได้ว่าเป็นเรื่องจริง เพราะกองทัพเรือได้ส่งกำลังคุ้มกันเรือที่จะไปรับน้ำมันที่ สิงคโปร์ ไปจนถึง



เรือดำน้ำอเมริกา Gar วางทุ่นระเบิดแม่เหล็กทางใต้เกาะคราม ในวันที่ ๑๕ ตุลาคม ๒๕๔๔



เรือดำน้ำอเมริกัน Hardhead (แบบ Fleet Type) เข้าปฏิบัติการในอ่าวไทย ต้นปี ๒๕๔๔

กำลังป้องกันของญี่ปุ่นและไทย

ข้อตกลงระหว่างไทยกับญี่ปุ่น เมื่อประเทศไทยยอมตกลงให้ญี่ปุ่นเดินทัพผ่านได้แล้ว ในวันที่ ๑๕ ธันวาคม พ. ศ. ๒๕๔๔ ญี่ปุ่นให้กำลังทางเรือของไทยปฏิบัติการในแนวระหว่าง สัตหีบ - หัวหิน (หนังสือบัญชาการทหารสูงสุดที่ ๑๘๔/๘๒ ลงวันที่ ๑๕ ธันวาคม ๒๕๔๔ ถึงแม่ทัพเรือ)

ต่อมาในวันที่ ๒๒ ธันวาคม พ.ศ. ๒๕๔๔ ทูตทหารเรือญี่ปุ่นได้มาแจ้งต่อแม่ทัพเรือว่า จะขอให้กองทัพเรือไทยขยายเขตปฏิบัติการไปจนถึงแนว สัตหีบ - เกาะง

เกาะสมุยและสงขลา

กำลังทางเรือของญี่ปุ่นอยู่ที่สิงคโปร์ ไม่พบหลักฐานรายละเอียด

กำลังฝ่ายไทยที่มีความสามารถในการปราบเรือดำน้ำ คือ เครื่องบินทะเล และเรือที่มีอาวุธปราบเรือดำน้ำ

อาวุธของเครื่องบินทะเล คือ ลูกระเบิดขนาด ๓๐ กก. (ปรน.๒) และขนาด ๖๐ กก. (ปรน.๓)

อาวุธปราบเรือดำน้ำของเรือในเวลานั้นคือ ลูกระเบิดลึกแบบ ๘๐ (ญี่ปุ่น) ตั้งลึกได้ ๒ ระยะคือ ๒๕ เมตร กับ ๕๐ เมตร



สำหรับลูกระเบิดลึกลับแบบอังกฤษที่ติดมากับ
ร.ล. พระร่วง คงเลิกใช้แล้ว เมื่อสงครามสงบ
กองทัพเรือมีลูกระเบิดแบบ ๘๐ เหลืออยู่
๑๘๘ ลูก

เรือที่มีรางปล่อยลูกระเบิดลึกลับ คือ
เรือสลูป (ร.ล.ท่าจีน ร.ล.แม่กลอง)
เรือตอร์ปิโดใหญ่ ๗ ลำ เรือตอร์ปิโดเล็ก
๓ ลำ ถ้าปล่อยลูกระเบิดลึกลับเมื่อใช้ความเร็วต่ำ
จะต้องติดร่ม (ทำด้วยผ้าใบ) ที่ลูกระเบิดลึกลับ
เพื่อให้จมช้าและระเบิดช้าลง ไม่เป็น
อันตรายแก่เรือปล่อย

เรือที่มีเครื่องยิงลูกระเบิดลึกลับ คือ
ร.ล. ท่าจีน ร.ล.แม่กลอง ร.ล.พระร่วง ต่อมา
เมื่อจัด ร.ล.สมุย ไปรับน้ำมันที่สิงคโปร์
ได้ติดเครื่องยิงลูกระเบิดลึกลับใน ร.ล. สมุย
๑ แท่น ในเดือนเมษายน พ.ศ. ๒๔๘๖

ใน พ.ศ. ๒๔๘๗ ได้พิจารณา
ดัดแปลงเรือยามฝั่งบางลำเป็นเรือปราบ
เรือดำน้ำ โดยจะใช้ลูกระเบิดลึกลับวางในราง
ตอร์ปิโดขวางลำเรือเป็น ๒ แถว ๆ ละ ๖ ลูก
(ลูกระเบิดลึกลับ แบบ ๘๐ หนัก ๑๖๐ กก.
ยาว ๘๕ ซม. กว้าง ๔๕ ซม.)

เครื่องมือค้นหาเรือดำน้ำ ไม่มี
จะพบเรือดำน้ำได้ด้วยการตรวจการแผ่ด้วย
สายตาทั้งเครื่องบินทะเลและเรือ

การควบคุมการเดินทางพาณิชย์ของฝ่ายไทย

เมื่อเกิดสงครามมหาเอเซียบูรพา
ใน ๘ ธันวาคม ๒๔๘๔ และเหตุการณ์ใน

อ่าวไทยสงบลงแล้ว ก็มีการเดินเรือพาณิชย์
ระหว่างกรุงเทพฯ กับเมืองท่าทั้ง ๒ ฝั่งอ่าวไทย
บริษัทเดินเรือไทย จำกัด มีเรือ
สินค้าที่มีห้องโดยสารเดินระหว่างกรุงเทพฯ
กับเมืองท่าชายฝั่ง ไปกลับเที่ยวละ ๗ - ๘ วัน
นอกจากนั้นยังมีเรือสินค้าของบริษัท
อื่นและของเอกชน เดินระหว่างกรุงเทพฯ
กับเมืองท่าทั้ง ๒ ฝั่ง เช่นบริษัทเรือลำเลียง
จำกัด เรือ “ไชยเชิงคำ” “สุดสาคร”
“ประสิทธิ์อัมพร” เป็นต้น ในตอนปลาย
สงคราม ยังมีอดีตเรือประมงมารับจ้าง
บรรทุกสินค้าชายฝั่งอีกด้วย

วันที่ ๑๔ ธันวาคม พ.ศ. ๒๔๘๔
กองทัพเรือมีหนังสือแจ้งให้รัฐมนตรีว่าการ
กระทรวงคมนาคมทราบว่าจะควบคุม
การเดินทางเรือในอ่าวไทยเพื่อความปลอดภัย
จึงให้แจ้งให้บริษัทเดินเรือและเจ้าของเรือ
ทราบว่า การเดินเรือต่าง ๆ ของบริษัทหรือ
บุคคล (เว้นเรือใบ) ต้องได้รับความเห็นชอบ
จากกองทัพเรือก่อน ทั้งนี้กรมเสนาธิการ
ทหารเรือจะเป็นเจ้าหน้าที่ ต่อมากองทัพเรือ
ได้ตอบหนังสือกรมเจ้าท่าว่า ยกเว้นเรือของ
ญี่ปุ่น และยอมให้ผู้แทนเจ้าของเรือเป็น
ผู้ติดต่อกับกรมเสนาธิการทหารเรือได้

วันที่ ๑๘ ธันวาคม พ.ศ. ๒๔๘๔
กองทัพเรือได้มีหนังสือถึงกระทรวงคมนาคม
ยกเว้นกรณี เรือลำเลียงสินค้า ระหว่าง
กรุงเทพฯ กับเกาะสีชัง เรือสินค้าญี่ปุ่น
ลำเลียงระหว่างญี่ปุ่นกับกรุงเทพฯ หรือทำอื่น



เรือไทยซึ่งจัดเดินชายฝั่งเป็นประจำ ให้
กระทรวงคมนาคมพิจารณาอนุญาตได้

ผู้บัญชาการทหารเรือได้ออกโอวาท
ให้แก่นายเรือสินค้าชายฝั่งของบริษัทเดินเรือ
ไทยจำกัด ซึ่งท่านเป็นประธานกรรมการ ฯ
กำหนดข้อปฏิบัติ ๙ ข้อ คือ ให้นำเรือชิดฝั่ง
ให้แล่นสายเมื่อสงสัยว่าจะมีเรือดำน้ำ ถ้า
เห็นกล้องตาเรือเรือดำน้ำในระยะใกล้ ให้หัน
เข้าชน เวลาแล่นหนีให้นำเรือให้อยู่ระหว่าง
ดวงอาทิตย์กับเรือดำน้ำ การหลบตอร์ปิโด
ให้หันหัวหรือท้ายเรือให้ตรงแนวทางตอร์ปิโด
ให้ใช้ความเร็วเต็มที่ในย่านที่สงสัยว่า มีเรือ
ดำน้ำ ถ้าเห็นหรือหนี หรือถูกโจมตีจากเรือ
ดำน้ำ ให้รายงานให้ทัพเรือสกัดหีบทราบ
ให้จัดยามไว้ไนที่สูง ต้องไม่ประมาท เมื่อพบ
สิ่งผิดปกติให้รายงานเจ้าหน้าที่ฝ่ายบ้านเมือง
หรือเรือรบฝ่ายเรา

การปฏิบัติจริงไม่ได้เคร่งครัดนัก
และเป็นเคราะห์ดีที่เรือดำน้ำพันธมิตรไม่ได้
เข้ามาปฏิบัติการในอ่าวไทยในระยะ ๓ ปี
แรกของสงคราม

ญี่ปุ่นได้ซื้อไม้สักจากประเทศไทย
นำไปใช้ต่อเรือสินค้าเดินชายฝั่ง เรือที่ต่อมี
๒ ขนาดคือ ขนาด ๑๐๐ ตัน และ ๑๕๐ ตัน
ใช้เครื่องยนต์กึ่งดีเซล (เผาหัว) และนำไป
ใช้ขนส่งสินค้าระหว่างกรุงเทพฯ - ไซ่ง่อน
สิงคโปร์ และอาจถึงเมืองท่าในอินโดนีเซีย
ด้วย (ร.ล. จุฬา ลำที่ ๑ ก็เป็นเรือไม้
ขนาด ๑๕๐ ตัน ที่ญี่ปุ่น ต่อค้างไว้ กองทัพเรือ

รับมาสร้างต่อและวางเครื่องยนต์เอง)

วันที่ ๑๘ ธันวาคม พ.ศ. ๒๔๘๕
กรมเสนาธิการทหารเรือได้มีหนังสือถึง
กรมเจ้าท่า เตือนให้ระวังเรือดำน้ำ เพราะมี
ผู้เห็นเรือดำน้ำนอกฝั่งตากใบ

ต่อมา เมื่อเกิดภาวะขาดแคลน
น้ำมันเชื้อเพลิง และญี่ปุ่นยอมขายให้
แต่ต้องไปขนเองจากสิงคโปร์ ซึ่งญี่ปุ่นเปลี่ยน
ชื่อเป็น “โซนัน” กระทรวงกลาโหมจึงโอน
เรือสมุยมาให้กองทัพเรือและเกณฑ์เรือ
“สุทธาทิพย์” จากบริษัทเดินเรือไทยมาใช้
ในงานนี้

เรือสมุยได้เปลี่ยนฐานะเป็น “ร.ล.
สมุย” ลำที่ ๑ ตั้งแต่วันที่ ๑๕ สิงหาคม
พ.ศ. ๒๔๘๕ กองทัพเรือได้จัดนายทหารลง
ประจำเรือตามอัตราเรือ คนประจำเรือยัง
เป็นเจ้าของที่ของกรมเชื้อเพลิง บางส่วน
จัดจากทหารประจำการ

กองทัพเรือได้ติดอาวุธให้แก่ ร.ล.
สมุย คือ ปืนใหญ่ขนาด ๗๖/๒๕ มม. ที่
หัวเรือ ต่อมาได้ติดตั้งเครื่องยิงลูกระเบิดลึก
๑ แท่น ในเดือนเมษายน พ.ศ. ๒๔๘๖
และติดปืนใหญ่เก่า ๕๗/๔๐ มม. กราบละ
๑ แท่น (ทดลองยิงปืนนี้เมื่อวันที่ ๓๐ มิถุนายน
พ.ศ. ๒๔๘๗) และยังติดปืนจาลอง (ปืน
ปลอม) ที่หน้าปล่อง ๑ กระบอก

ร.ล.สมุย ได้เดินทางไปรับน้ำมันที่
สิงคโปร์ตั้งแต่วันที่ ๑๗ สิงหาคม พ.ศ. ๒๔๘๕
เป็นเที่ยวแรก ได้เดินทางทั้งหมด ๑๘ เที่ยว



และถูกยิงจม (เรือดำน้ำ SEA LION II ของอเมริกันเป็นผู้ยิง) ที่บริเวณทางตะวันออกของเกาะบูโล คาบัส (นอกตรังกานู) ในขณะเดินทางกลับในวันที่ ๑๗ มีนาคม พ.ศ. ๒๔๘๘ เวลา ๐๒๕๕ ร.ล. สมุขมีถัง (ระวาง) บรรจุน้ำมันได้ประมาณ ๑,๘๐๐ กิโลลิตร ระวางนี้บรรจุน้ำมันดิบ (ป้อนโรงกลั่นที่ช่องนนทรี) หรือน้ำมันดีเซล และยังมีระวางซึ่งบรรจุถึงน้ำมัน ๒๐๐ ลิตรได้ประมาณ ๕๐๐ ถัง ส่วนมากใช้รับน้ำมันออกแทนสำหรับเครื่องบิน และต้องตัดแปลงระวางให้เหมาะสม ตลอดจนทำลวดตาข่ายคลุมปากปล่องของเรือด้วย

สำหรับเรือ “สุทธาทิพย์” ได้เปลี่ยนฐานะเป็น “ร.ล. สุทธาทิพย์” ในวันที่ ๑๕ สิงหาคม พ.ศ. ๒๔๘๕ (คำสั่งกองทัพเรือที่ ๑๒๔/๘๕) เช่นเดียวกับ ร.ล. สมุขมีถัง กองทัพเรือบรรจุนายทหารประจำเรือบางตำแหน่ง คนประจำเรือใช้ของบริษัทได้เดินทางไปรับน้ำมันที่สิงคโปร์ ๔ เที่ยว ในระหว่างวันที่ ๒๖ สิงหาคม - ๒๕ ธันวาคม พ.ศ. ๒๔๘๕ ขาไปบรรทุกข้าวสารและของอื่น ๆ (น่าจะเป็นของที่ญี่ปุ่นฝากไป) ขากลับบรรทุกน้ำมัน บรรจุถึง ๒๐๐ ลิตร ในระวางซึ่งบรรจุได้ประมาณ ๓,๐๐๐ ถัง น้ำมันที่รับมามีทั้งน้ำมันก๊าด น้ำมันเบนซิน น้ำมันออกเทน และน้ำมันหล่อลื่น

ต่อในเดือนมกราคม พ.ศ. ๒๔๘๖ ได้คืนเรือให้บริษัทเดินเรือไทยไปเดินเอง

กองทัพเรือจัด “นายทหารควบคุมการเดินทางเรือ” ไปกับเรือเพื่อช่วยในการติดต่อกับญี่ปุ่น ทั้งนี้เข้าใจว่าเป็นข้อตกลงซึ่งไทยตกลงกับญี่ปุ่นเพราะปรากฏว่าญี่ปุ่นก็มีความต้องการบรรทุกข้าวสารและสิ่งของของตนไปที่สิงคโปร์ด้วย สินค้าขาไปเป็นข้าวสาร เที่ยวละ ๕,๐๐๐ - ๖,๐๐๐ กระสอบ แวะส่งเมืองท่าในประเทศ ตรังกานู ฯลฯ ด้วย ขากลับบรรทุกน้ำมันบรรจุถึงในระวาง

เรือที่บริษัทนำมาใช้เดินในลักษณะนี้คือ เรือวลัย เรือสุทธาทิพย์ และเรือบางนรา ทั้ง ๓ ลำเป็นเรือขนาดเดียวกัน ระวาง ๕๖๐ ตันกรอส

เรือวลัย เดินทางไปสิงคโปร์รวม ๑๔ เที่ยว ตั้งแต่วันที่ ๑๖ มกราคม พ.ศ. ๒๔๘๖ จนถึงวันที่ ๑๒ มกราคม พ.ศ. ๒๔๘๗ และถูกทุ่นระเบิดแม่เหล็กจมในแม่น้ำเจ้าพระยาที่ปากคลองสำโรง ในวันที่ ๑๓ มกราคม พ.ศ. ๒๔๘๗

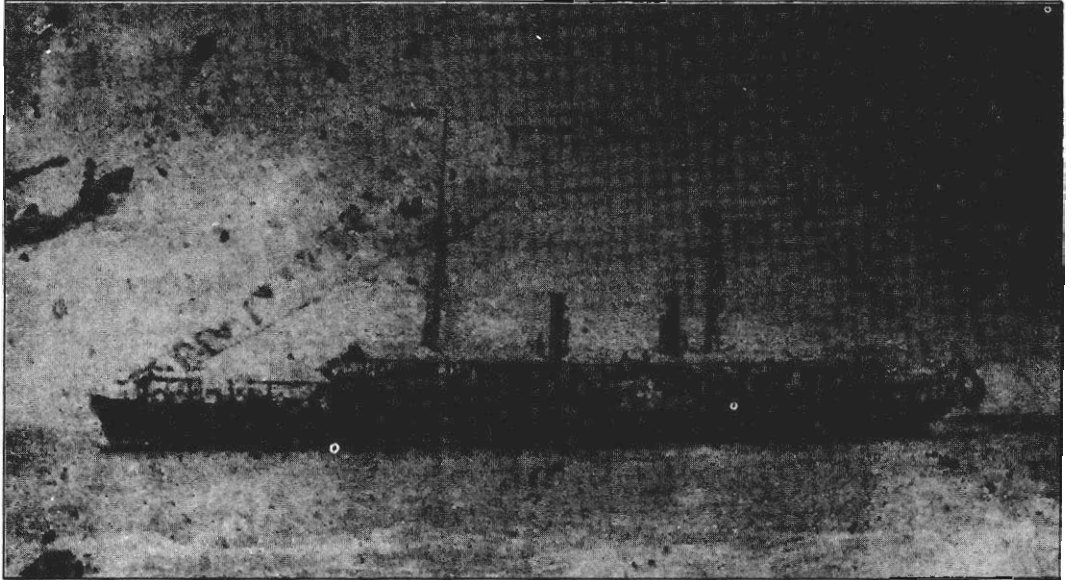
เรือสุทธาทิพย์ เดินทางไปสิงคโปร์รวม ๑๗ เที่ยว ตั้งแต่วันที่ ๓๐ มกราคม พ.ศ. ๒๔๘๖ จนถึงวันที่ ๑๗ เมษายน พ.ศ. ๒๔๘๘ และถูกเครื่องบินพันธมิตรทิ้งระเบิดจมที่ใกล้เกาะจวง ในวันที่ ๑ มิถุนายน พ.ศ. ๒๔๘๘

เรือบางนรา (เดิมชื่อ “ประชาธิปไตย” ในสมัยรัชกาลที่ ๖ ได้เข้ามาเป็นเรือพระที่นั่งในการเสด็จประพาสภาคใต้ชั่วคราว และได้พระราชทานชื่อว่า “อรรคราชวรเดช”) เดินทางไปสิงคโปร์ ๒๕ เที่ยว ในระหว่าง



วันที่ ๒๓ มกราคม พ.ศ. ๒๕๔๖ จนถึงวันที่
 ๑๐ มีนาคม พ.ศ. ๒๕๔๘

พ.ศ. ๒๕๔๗) และเรือ สุทธาทิพย์ (ติด
 ประมาณเดือนธันวาคม พ.ศ. ๒๕๔๗) ค่าใช้จ่าย



เรือรกรราชวเรเดช

เมื่อออกเดินทางจากประเทศไทย
 กองทัพเรือได้จัดเรือตอร์ปิโดใหญ่ และ/หรือ
 เรือตอร์ปิโดเล็ก คุ่มกันไปจนถึงเกาะสมุย
 ตามข้อตกลงกับญี่ปุ่น และคุ่มกันในเที่ยว
 กลับเมื่อมาถึงเกาะสมุยในบางเที่ยว

กองทัพเรือได้พิจารณาติดอาวุธให้
 แก่เรือทั้ง ๓ ลำนี้ เมื่อปรากฏว่าได้พบเรือ
 ดำน้ำในบริเวณเส้นทางเดินเรือไปสิงคโปร์
 แต่ในเรือไม่มีสถานที่ที่เหมาะสมที่จะติดตั้งได้
 จำเป็นต้องดัดแปลงและเสริมดาดฟ้าเพื่อ
 ติดปืนใหญ่ ๕๗/๔๐ มม. จึงมีปัญหาเรื่อง
 ค่าใช้จ่ายซึ่งต้องเสียประมาณลำละ
 ๘,๐๐๐ - ๑๕,๐๐๐ บาท ในที่สุดจึงตกลงใจ
 ติดปืนใหญ่ขนาด ๓๗/๒๐ มม. ให้แก่เรือ
 บางนรา (ติดวันที่ ๑๕ พฤษภาคม

ลำละประมาณ ๑,๐๐๐ บาท และติดบน
 หลังคาสะพานเดินเรือ (ปืน ๓๗/๒๐ มม.
 หนักทั้งสิ้น ๑๗๕ กก. ระยะยิงสูงสุด ๒,๐๐๐
 เมตร) กองทัพเรือจัดจำปืนให้ลำละ ๑ คน
 ลูกปืน ๓๐ นัด นอกจากนั้นยังติดปืนปลอม
 อีกลำละ ๑ กระบอกที่เก่งทำลายเรือ และจำปืน
 เล็กยาวให้เพื่อใช้ยิงทุ่นระเบิดที่ขาดลอยน้ำ

เรือวลัย ถูกทุ่นระเบิดจมเสียก่อนที่
 จะได้ติดอาวุธ

เรือไทยทุกลำทั้งเรือรบและเรือสินค้า
 ต้องทาสีขาวเป็นรูปเครื่องหมายคุณ หรือ x
 ที่ดาดฟ้าหัวเรือ เป็น “ สัญญาณพวก ” ตาม
 ข้อตกลงกับญี่ปุ่น

ต่อมาเมื่อน้ำมันเชื้อเพลิง
 ขาดแคลนมากขึ้นโดยเฉพาะในส่วนที่



กองทัพเรือต้องการ กองทัพเรือจึงจัด ร.ล. พงัน (ลำที่ ๑) ไปรับน้ำมันจากสิงคโปร์ เพิ่มขึ้นอีกลำหนึ่ง คนประจำเรือเป็น นายทหารประจำการทั้งหมด (คำสั่งลับเฉพาะ กองทัพเรือที่ ๑๙/๘๗ ลงวันที่ ๙ กันยายน ๒๕๔๗) ขาไปลำเลียงข้าวสารไปให้ญี่ปุ่น ด้วยและนำถัง ๒๐๐ ลิตรเปล่าไปให้มากที่สุดเพื่อบรรจุน้ำมันกลับมา น้ำมันที่ กองทัพเรือต้องการคือ น้ำมันเตา น้ำมันดีเซล น้ำมันออกเทน น้ำมันเบนซินและน้ำมันก๊าด ร.ล. พงัน เดินทางรับน้ำมัน ๔ เที่ยว ใน ระหว่างวันที่ ๒๓ ตุลาคม พ.ศ. ๒๕๔๗ ถึง วันที่ ๑๑ สิงหาคม พ.ศ. ๒๕๔๘ ตามคำสั่งฯ ปรากฏว่าในเที่ยวแรกได้เดินทางไปส่งของที่ ภูเก็ตด้วย

สรุปว่า การควบคุมเรือพาณิชย์ของ ไทยไม่เคร่งครัดนัก ในการปฏิบัติจริงยัง หละหลวม เจ้าหน้าที่ฝ่ายพลเรือนยังไม่ได้ ปรับปรุงกฎหมายและข้อบังคับที่เกี่ยวข้อง แม้ว่าจะมีภัยจากเรือดำน้ำและทุ่นระเบิด เกิดขึ้นแล้วก็ตาม เช่นในวันที่ ๒๗ มกราคม พ.ศ. ๒๕๔๗ นาวาตรี ชวน โกศลนาวิน (ต่อมาเป็นนาวาเอก ถึงแก่กรรมแล้ว) นายทหารควบคุมการเดินเรือของเรือบางนรา รายงานกองทัพเรือว่า ได้ขอให้นายเรือ บางนราย้ายที่จอดเรือจากสี่ ชังไปที่ แหลมสมุก ซึ่งจะปลอดภัยจากทุ่นระเบิด มากกว่า แต่นายเรือบางนราไม่ยอมเพราะ ภาระเบี่ยงของกรมศุลกากร กองทัพเรือจึง

ทำหนังสือถึงกรมศุลกากรขอให้ผ่อนผัน โดยจัดเจ้าหน้าที่ควบคุมเรือหรือให้นายเรือ รับผิดชอบ กรมศุลกากรตอบหนังสือ กองทัพเรือว่า กรมศุลกากรจะพิจารณาเมื่อ บริษัทเจ้าของเรือแจ้งมา และจะต้องติดต่อกับกรมตรวจคนเข้าเมืองอีกด้วย

การปฏิบัติการของเรือดำน้ำพันธมิตร

๑. การวางทุ่นระเบิด พันธมิตรได้ ส่งเรือดำน้ำ THRESHER และ GAR มา วางสนามทุ่นระเบิดในอ่าวไทยในเดือน ตุลาคม พ.ศ. ๒๕๔๕

เรือดำน้ำ THRESHER (นาวาตรี วิลเลียม มิลลิแกน ผู้บังคับการเรือ) วางทุ่น ระเบิดแม่เหล็กในระหว่าง เกาะจีนกับเกาะล้าน ในวันที่ ๑๕ ตุลาคม พ.ศ. ๒๕๔๕ จำนวน ๓๒ ลูก (THEODORE ROSCOE กล่าว ไว้ในหนังสือ U. S. SUBMARINE OPERATIONS IN WORLD WAR II ว่าระเบิดขึ้นเอง ๒ ลูก และเป็นสนามทุ่น ระเบิดสนามแรกในสงครามแปซิฟิก)

เรือดำน้ำ GAR (นาวาตรี แมคเกรเกอร์ ผู้บังคับการเรือ) วางทุ่น ระเบิดแม่เหล็กหน้าอ่าวสัตหีบ ในวันที่ ๑๙ ตุลาคม พ.ศ. ๒๕๔๕ จำนวน ๓๒ ลูก (ROSCOE กล่าวว่า ทุ่นระเบิดระเบิดขึ้นเอง ๔ ลูก)

เมื่อสงครามโลกครั้งที่ ๒ ยุติแล้ว พันธมิตรได้แจ้งว่า ทุ่นระเบิดที่ใช้วางใน ๒



สนามนี้เป็นทุ่นระเบิดอเมริกัน Mk.12 SUBMARINE MAGNETIC NEEDLE แต่ ROSCOE กล่าวในหนังสือของตนว่าเป็นทุ่นระเบิด Mk.10 ซึ่งระเบิดขึ้นเองได้ง่าย ต่อมาจึงเปลี่ยนเป็นทุ่นระเบิด Mk.12

เรือซิดนีย์ มาร์ู ของญี่ปุ่นเดินทางจากสิงคโปร์ไปไซ่ง่อน ได้ถูกทุ่นระเบิด ๓ ครั้ง ระหว่างเกาะล้านกับเกาะรีน (แลต.๑๒ องศา ๕๐ ลิบดา ลอง.๑๐๐ องศา ๔๕ ลิบดา) ระหว่าง ๓ และ ๔ หน้าเข้าเต็ม ต้องงูไปเกยตื้นที่เกาะไผ่

เมื่อญี่ปุ่นแจ้งให้กองทัพเรือทราบ กองทัพเรือได้ตั้งคณะกรรมการประกอบด้วย นาวาเอก หลวงจรัสจักราวุธ (จรัส เภกะนันท์ ต่อมาเป็นพลเรือตรี ถึงแก่อนิจกรรมแล้ว) นาวาเอกโสภณ ทิมกระจ่าง (ต่อมาเป็นพลเรือตรี ถึงแก่อนิจกรรมแล้ว) นาวาโท ยงยุทธ อาชวาคม (ต่อมาเป็นพลเรือจัตวา) ไปตรวจสอบให้แน่นอนว่าถูกทุ่นระเบิดหรือตอร์ปิโด คณะกรรมการรายงาน ว่า ถูกทุ่นระเบิดแม่เหล็ก ครั้งที่ ๑ ถูกที่ท้ายเรือขณะแล่นเต็มตัว ครั้งที่ ๒ ถูกที่กลางลำ เมื่อแล่นช้าลง และทุ่นระเบิดลูกที่ ๓ ระเบิดขึ้นเอง

กองทัพเรือได้ออกคำสั่งให้ ร.ล. จวง ไปกวาดทุ่นระเบิดสนามนี้ในระหว่างวันที่ ๒๒ ธันวาคม พ.ศ. ๒๔๘๕ จนถึงวันที่ ๒๒ มกราคม พ.ศ. ๒๔๘๖ นาวาโท ยงยุทธ อาชวาคม เป็นผู้บัญชาการกวาดทุ่นระเบิด

เรือโท อมร ศิริกายะ เป็นผู้บังคับการ ร.ล. จวง (ต่อมาเป็นพลเรือเอก อดีตผู้บัญชาการทหารเรือ) การกวาดทุ่นระเบิดไม่ได้ผล

ร.ล. รัตนโกสินทร์ (ลำที่ ๑) ถูกทุ่นระเบิดสนามหน้าอ่าวสัตหีบ ในระหว่างการฝึกภาคนักเรียนนายเรือ ในวันที่ ๑๒ กุมภาพันธ์ พ.ศ. ๒๔๘๗ เวลา ๑๕๐๐ ที่เรือขณะถูกทุ่นระเบิด แลต.๑๒ องศา ๓๖ ลิบดา เหนือ ลอง.๑๐๐ องศา ๔๔.๗ ลิบดา ตะวันออก หรือในแบริงจริง ๒๓๓ องศาจากกระโจมไฟเกาะเตาหม้อ ระยะห่าง ๔.๒ ไมล์ ผมเป็นนักเรียนนายเรือที่กำลังฝึกอยู่ใน ร.ล. รัตนโกสินทร์ จึงได้เห็นเหตุการณ์ด้วยตนเอง ร.ล. รัตนโกสินทร์ ตะเข็บท้ายเรือแตกได้ แนวน้ำ ต้องอุดเรือชั่วคราวและจัดยามสูบน้ำ (ด้วยมือ) ออกจากเรือตลอดคืน เรือสามารถแล่นเข้าจอดในอ่าวสัตหีบได้เอง

หลังจากเดือนตุลาคม พ.ศ. ๒๔๘๕ แล้ว เรือดำน้ำพันธมิตรไม่ได้ปฏิบัติการรุกในอ่าวไทยอีก ผมเคยได้ฟังเรื่อง “เล่า” ว่า มีการนำเสรีไทยมาส่งขึ้นบก แต่ไม่พบเอกสารยืนยัน

๒. การโจมตีเรือสินค้าชายฝั่ง เรือดำน้ำแบบ T ของอังกฤษซึ่งมีฐานทัพอยู่ที่ฟรีแมนเตล ได้เข้ามาโจมตีเรือที่เดินบริเวณชายฝั่งของไทย ต่อมาเรือดำน้ำอเมริกันได้เข้ามาปฏิบัติการด้วย (ROSCOE กล่าวว่าเป็นเรือดำน้ำ HARDHEAD, BAYA,



LAGARTO, และ HAMMERHEAD)

๒.๑ วันที่ ๒๐ เมษายน พ.ศ. ๒๕๔๘
เรือดำน้ำอังกฤษ TRADEWIND ใช้ปืนยิง
เรือยนต์ “สหประมง ๕” ของ นายสำราญ
เผ่าจินดา ระวัง ๒๕.๐๕ ตันกรอส
เครื่องยนต์มีกำลัง ๑๕ แรงม้า ขณะเดินทาง
จากสงขลาจะไปสมุทรสาคร จมที่บริเวณ
นอกเกาะทะลุ บางเปิดเวลาประมาณ ๐๖๐๐
คนในเรือตาย ๖ คน (คนประจำเรือ ๓
คนโดยสาร ๓) รายงานของมหาสมุทรไทยเขียน
ชื่อเรือดำน้ำว่า TRADEWIND มีปืนใหญ่
๑ กระบอก ปืนกลหนัก ๑ กระบอก
ปืนกลเบา ๒ กระบอก

ในเวลาเดียวกัน เรือดำน้ำลำนี้ได้
ยิงเรือใบแข็งจากตรังกานู ซึ่งแล่นอยู่ใกล้ๆ
เรือสหประมง ๕ จมอีก ๒ ลำ

นายเดช ประกิตติเดช ซึ่งโดยสาร
มากับเรือใบ เล่าว่า นายเดช ได้ทำงานเป็น
รองต้นกลเรือเดินชายฝั่งของบริษัทญี่ปุ่นซึ่ง
เครื่องจักรขัดข้องจอดอยู่ที่ตรังกานู นายเดช
ขอลี้ภัยกรุงเทพฯ ญี่ปุ่นจึงจัดให้มากับเรือใบ
บรรทุกแร่ซึ่งจะมาส่งแร่ที่สมุทรสงคราม
การเดินทางล่าช้าเพราะเรือใบ (๓ เสา) ทั้ง
๒ ลำมีความเร็วไม่เท่ากัน แต่กับต้นเรือเป็น
พี่น้องกัน จึงพยายามแล่นไปด้วยกัน นายเดช
เล่าเหตุการณ์ขณะถูกเรือดำน้ำยิงว่า

“ห่างจากเรือเราไปไม่เกิน ๓ ไมล์
เรือดำน้ำโผล่พรวดขึ้นมาบนผิวน้ำอย่าง
รวดเร็ว พร้อมกันนั้นเอง ทหารก็ได้ออกจาก

หอรบเข้าประจำปืน เรือของใครหนอหาสี
กาก็แถมเขียว ไม่ชักธงและใหญ่โตเหลือเกิน
ควันพุ่งออกจากปากกระบอกปืนแล้วเสียง
“เปรี้ยง” ก็ตามมา...ถูกปืนลูกแรกตกลง
กลางลำเรือยนต์พอดี แล้วลูกต่อ ๆ ไปก็
ตกลงตรงห้องเครื่องและท้ายเรือ นายท้าย
ตายคาที่ หัวปักลงในทะเล เहांเกี่ยวกับพังงา
ชวนไว้ นักเรียนคนหนึ่งโดยสารเรือลำนั้น
จะไปเรียนหนังสือในกรุงเทพฯ ตายคาที่ตรง
ข้างห้องเครื่อง...ลูกเรือบางคนถูกระสุนปืน
กระเด็นตกน้ำหายไป เรือยนต์ตะแคงข้าง
ท้ายเรือจมแล้ว ปืน ๔ นิ้วก็หันมาทางเรือใบ
ส่งกระสุนนัดแรกมาคานับ แต่ไม่ถูก...
นัดต่อไปตกลงบนเรือหมายเลข ๓๕ เสาใบ
ขาดสะบั้น เรือเอียงวาบและเริ่มจม ปืน ๔ นิ้ว
เผยอศูนย์ขึ้นอีกนิดเดียวแล้วลูกปืนก็ตกลง
กลางลำเรือหมายเลข ๓๐...กระสุนนัดต่อมา
ก็ตกลงตรงโคนเสาใบกลางและใบหัว
ขาดกระจุยคล้ายหยวกกล้วยเสียงกระสุนตก
กระสุนระเบิดดังก้องจนหูอื้อไปหมด
ทุก ๆ ครั้งที่ระเบิดจะไหม้ น้ำมันยางและเศษไม้
เศษใบในเรือแล้วหอบขึ้นไปบนอากาศสูง ๆ
ปลิวตกลงมาในทะเล เหมือนตลบไปหมด...”

นายเดชเล่าต่อไปว่า เรือดำน้ำได้
ยิงข้ามจนเรือสหประมง ๕ จม และได้ช่วยคน
ประจำเรือยนต์และเรือใบที่เกาะไม้ลอยน้ำ
อยู่ขึ้นไปบนเรือดำน้ำ รักษาบาดแผลให้
คนเจ็บ และต่อมาได้ปล่อยลูกเรือที่รอดชีวิต
ไปกับเรือใบที่จับได้อีกลำหนึ่ง เว้นแต่ผู้ที่พูด



ภาษาอังกฤษได้ ได้ถูกจับเป็นเชลยรวมทั้ง นายเดชด้วย ผู้ที่ได้รับบาดเจ็บสาหัสที่เห็นว่าพอรักษาได้ เรือดำน้ำได้นำไปด้วย คือ นายเพ็ญ แซ่เจี๋ย เป็นพ่อค้า ตั้งร้านอยู่ที่ท่าเตียน ถูกสะกัดกระสุนที่ชอกคอ ผลเป็นรูใหญ่...นายเดชสรุปว่า เรือยนต์สหประมง ๕ มีคน ๑๑ คน ตาย ๖ ถูกจับ ๒ คน เรือใบ ๒ ลำ มีคน ๓๓ คน ตาย ๖ ถูกจับ ๖ คน (เรือที่นายเดชฯ เล่านี้ ไม่มีในรายงานของทางราชการ) นายเดชถูกจับเป็นเชลยไปกับเรือ TRADEWIND และถูกส่งขึ้นบกที่ฟรีแมนเติล แล้วไปเข้าค่ายเชลย ที่เมือง COWRA นายเดช ประกิตติเดช ได้ถูกส่งตัวกลับถึงประเทศไทย เมื่อวันที่ ๔ สิงหาคม พ.ศ. ๒๕๘๙ หลังจากสงครามยุติแล้วเกือบ ๑ ปี (รายละเอียดจะอ่านได้จากหนังสือเรื่อง “เชลยไทย ในออสเตรเลีย” โดย เดช ประกิตติเดช สำนักพิมพ์ชูสิน กรุงเทพฯ โรงพิมพ์อักษรโสภณ พ.ศ. ๒๕๙๒)

๒.๒ วันที่ ๒๘ เมษายน พ.ศ. ๒๕๘๘ เวลา ๑๔๕๐ เรือดำน้ำ ๔ ลำ โผล่ขึ้นยิงเรือลำเสียงญี่ปุ่น ๙ ลำ ที่แล่นเลียบฝั่งอำเภอสายบุรี ห่างประมาณ ๓ กิโลเมตร และมีเครื่องบินคุ้มกัน ๓ เครื่อง ก่อนนั้นได้ยิงตอร์ปิโดถูกเรือลำเสียงลำใหญ่ไฟไหม้ เมื่อโผล่ขึ้นแล้วได้ยิงเรือลำเสียงจมและไฟไหม้ ๕ ลำ ตอร์ปิโดเคยฝังหาดทรายบ้านท่าสูง อำเภอบะน่านระ ๑ ลูก ยาว ๕.๘ เมตร เส้นรอบวง ๑.๗๕ เมตร เรือดำน้ำดำหายไป

๒.๓ วันที่ ๒ พฤษภาคม พ.ศ. ๒๕๘๘ ยิงเรือยนต์หะรินพานิช ๒๗ จมนอกอ่าวชุมพร

๒.๔ วันที่ ๗ พฤษภาคม พ.ศ. ๒๕๘๘ ยิงเรือลำเสียงญี่ปุ่น ๔ ลำ จมหน้าอำเภอตากใบ

๒.๕ วันที่ ๒๙ พฤษภาคม พ.ศ. ๒๕๘๘ เวลา ๑๘๓๐ ยิงเรือกลไฟญี่ปุ่นจมนอกเกาะไข่ ชุมพร ๑ ลำ แล่นหนีเข้าอ่าวพังกาใต้ ๑ ลำ

เวลา ๒๑๓๐ ยิงเรือไทยนาวา ๓ ของบริษัทไทยเดินเรือทะเล จำกัด จมที่แนวเกาะมาตรา - เกาะแรด อ่าวชุมพร คนตาย ๖ บาดเจ็บ ๗ ร้อยโท กมลเศก จันทรเรือง นายทหารติดต่อกองพลที่ ๖ (เวลานั้นนครศรีธรรมราชยังเป็นมณฑลทหารบกที่ ๖) ซึ่งมากับเรือตายด้วย

๒.๖ วันที่ ๓๐ พฤษภาคม พ.ศ. ๒๕๘๘ เวลา ๐๑๐๐ - ๐๒๐๐ ยิงเรือใบญี่ปุ่นที่เดินทางมาจากกรุงเทพฯ ที่บริเวณระหว่างเกาะง่ามกับเกาะจรเข้ จม ๒ ลำ หนีไปได้ ๓ ลำ

๒.๗ วันที่ ๒๔ มิถุนายน พ.ศ. ๒๕๘๘ ยิงเรือโป๊ะจ่ายใบชื่อ “กวางเนน” ของบริษัทเรือลำเสียง จำกัด จมที่บริเวณเกาะไข่ ชุมพร เวลา ๐๘๐๐

เรือ “กวางเนน” บรรทุกสิ่งของของกองสัญญาณทหารเรือ ๑๗ หีบ (เครื่องกำเนิดไฟฟ้าและส่วนประกอบที่ถอดจากเหมืองแร่ของอังกฤษที่ยะลา) จำโท สุชาติ แสงดอกไม้ และพลทหารหนูน ปิ่นปราณี



เป็นผู้ควบคุมสินค้า ออกจากสงขลาวันที่ ๑๗ มิถุนายน มารับมะพร้าวที่เกาะสมุยอีก ๑๐,๐๐๐ ลูก ออกจากสมุยค่าวันที่ ๒๓ มิถุนายน ผ่านหน้าอ่าวชุมพรวันที่ ๒๕ มิถุนายน (ไม่ตรงกับรายงานฝ่ายบ้านเมือง ที่ว่าเป็นวันที่ ๒๕ มิถุนายน) เรือดำน้ำไหลขึ้นยิงในระยะประมาณ ๓๐๐ เมตร นัดที่ ๑ ชำมเรือ นัดที่ ๒ ถูกใบ นัดที่ ๓ ถูกกราบเรือขวา คนในเรือโดดน้ำหนี จำโท สุชาติ ถูกกระสุนที่ศีรษะตายคาที่ เรือดำน้ำยิงต่ออีก ๑๕ นัด แล้วดำไหลล่องตาเรือดูคนประจำเรือที่ว่ายน้ำไปเกาะเรือเล็ก พอเรือดำน้ำหยุดยิงก็กลับมาขึ้นเรือใหญ่ ทั้งสมอยึดเรือไว้ เรือดำน้ำจึงไหลขึ้นยิงอีก ๑๗ - ๑๘ นัด เรือเสียหายมาก เสชาติ คนกระโดดน้ำหนีอีก เรือดำน้ำแล่นชนจนเรือขาดกลางลำจม คนที่ว่ายน้ำลงเรือเล็ก แฉวเข้าหาฝั่ง รายละเอียดนี้เข้าใจว่าได้จาก การสอบสวนหรือรายงานของพลทหาร หุ่น ปิ่นปราณี (ปัจจุบันคือ นาวาโท สุเทพ ปิ่นปราณี พรรคนาวิกโยธิน นอกประจำการ)

ต่อมากองทัพเรือได้มีหนังสือถึง กรมเจ้าท่าเมื่อวันที่ ๑๒ กรกฎาคม พ.ศ. ๒๕๔๘ ว่า นายเรือไม่รู้เรื่องยานอันตราย ไม่ทราบคำแนะนำในการเดินเรือและบริษัท เจ้าของเรือไม่ได้ส่งผู้แทนไปรับคำแนะนำในการเดินเรือ (หนังสือกองทัพเรือ ที่ ๓๖๓๖/๔๘ ลงวันที่ ๑๒ กรกฎาคม พ.ศ. ๒๕๔๘)

ในวันเดียวกัน (๒๕ มิถุนายน) เวลา ๑๗๔๐ - ๑๘๒๐ เรือดำน้ำยิงเรือลำเสียงญี่ปุ่น ๕ ลำ ที่บริเวณเขาประจําเพียง อ่าวสวี ชุมพร จม ๑ ลำ ไฟไหม้ ๑ ลำ หนีไปได้ ๓ ลำ

๒.๘ วันที่ ๑๒ กรกฎาคม พ.ศ. ๒๕๔๘ ยิงเรือทะเลรินพานิช ๓๒ จมที่บริเวณ บางสะพานใหญ่

๒.๙ วันที่ ๑๔ กรกฎาคม พ.ศ. ๒๕๔๘ ยิงเรือยนต์ที่กำลังจุงเรือ จมทั้งเรือยนต์และเรือพ่วงที่บริเวณเกาะไข่ อ่าวบ่อคา ปะทิว ชุมพร เป็นเรือบรรทุกสิ่งของของตำรวจ

๒.๑๐ วันที่ ๑๕ กรกฎาคม พ.ศ. ๒๕๔๘ เวลา ๐๗๕๐ ยิงเรือยนต์ญี่ปุ่นจม ๑ ลำ ที่ เกาะยุง อ่าวสวี ชุมพร

เวลา ๑๑๔๐ ยิงเรือยนต์ญี่ปุ่นจม ๒ ลำ ที่อ่าวบ่อคา ระหว่างเกาะแหลมกับเกาะง่าม

๒.๑๑ วันที่ ๑๘ กรกฎาคม พ.ศ. ๒๕๔๘ ยิงตอร์ปิโดถูกเรือญี่ปุ่นจม ๑ ลำ ตอร์ปิโดเกยหาดไม่ระเบิดที่อ่าวโดนด ไกล หมู่บ้านบ่อคา อำเภอสวี ชุมพร ๑ ลูก เรือตรี อินทร์ สมพงษ์ นายทหารนอกประจำการ รับราชการเป็นพัสดิเรือนจําจังหวัดชุมพร ไปเก็บตอร์ปิโดลูกนี้เมื่อวันที่ ๑๘ กันยายน พ.ศ. ๒๕๔๘

๒.๑๒ วันที่ ๒๑ กรกฎาคม พ.ศ. ๒๕๔๘ ยิงเรือใบจม ๑ ลำ บริเวณ ปากน้ำตรังกานู

๒.๑๓ วันที่ ๒๓ กรกฎาคม พ.ศ. ๒๕๔๘ ยิงเรือลำเสียงญี่ปุ่นจมหน้าอำเภอดუნ



๒.๑๔ วันที่ ๒๕ กรกฎาคม พ.ศ. ๒๕๔๘
ยิงเรือใบชื่อ “ไปยเชียงทัง” จมที่บริเวณทาง
ตะวันออกของเกาะสมุย

๒.๑๕ วันที่ ๒๗ กรกฎาคม พ.ศ. ๒๕๔๘
ยิงเรือใบจีนจม ๑ ลำที่บริเวณทางใต้ของ
เกาะสมุย

๒.๑๖ วันที่ ๒๘ กรกฎาคม พ.ศ. ๒๕๔๘
เวลา ๐๖๐๐ ยิงเรือใบบรรทุกข้าวสาร ๓๓๐
กระสอบ จมหน้าอ่าว ประจวบคีรีขันธ์ ๑ ลำ
ต่อมาเวลา ๑๒๐๐ ยิงเรือใบบรรทุก
ข้าวสาร ๓๑๐ กระสอบ จมหน้าอ่าวน้อย
ประจวบคีรีขันธ์อีก ๑ ลำ

๒.๑๗ วันที่ ๔ สิงหาคม พ.ศ. ๒๕๔๘
เวลา ๒๑๐๐ ยิงเรือใบแข็งชื่อ “บุญเจริญ ๓”
จากบางปะกง ที่บริเวณแหลมแม่รำพึง
ไฟไหม้ จมในตอนเที่ยงวันที่ ๕ สิงหาคม
เรือดำน้ำรับนาย มนัส เยี่ยมพะโยม ที่
บาดเจ็บ ขึ้นไปรักษาบาดแผล แล้วปล่อยมา
กับเรือใบบรรทุกมะพร้าว

๒.๑๘ วันที่ ๕ สิงหาคม พ.ศ. ๒๕๔๘
ยิงเรือใบจีน ๑ ลำ จมที่บริเวณทับสะแก
เวลา ๐๕๐๐

๒.๑๙ วันที่ ๗ สิงหาคม พ.ศ. ๒๕๔๘
ยิงเรือใบจ่ายใบของบริษัทเรือลำเลียง จำกัด
๓ ลำ ชื่อ “ดีดหลี” “พูลสมบัติ” “หลีเฮง”
และยิงเรือใบแข็งอีก ๑๐ ลำ (รวม ๑๓ ลำ)
จมบริเวณบางสะพานน้อย ในระหว่าง
เวลา ๑๗๐๐ - ๑๘๐๐ เรือเหล่านี้เดิน
ระหว่างกรุงเทพฯ กับสิงคโปร์ บรรทุกข้าวสาร

ได้ลำละ ๖๐๐ - ๘,๕๐๐ กระสอบ

๒.๒๐ วันที่ ๑๓ สิงหาคม พ.ศ. ๒๕๔๘
ยิงเรือใบแข็งจม ๒ ลำ นอกอ่าวระยอง

๒.๒๑ วันที่ ๑๕ สิงหาคม พ.ศ. ๒๕๔๘
เวลา ๐๘๔๐ ยิงเรือประมงชื่อ “ป่วยเอง”
จมที่ บริเวณทางตะวันออกเฉียงเหนือ
ของเกาะจวง

เรือ “ป่วยเอง” ระวาง ๑๖ ตันกรอส
เครื่องยนต์มีกำลัง ๕๐ แรงม้า เป็นเรือที่
กองทัพเรือเกณฑ์เช่ามาใช้กวาดทุ่นระเบิด
(เรือของเจ้าของรายนี้ถูกเกณฑ์มา ๒ ลำ คือ
“ป่วยเอง” และ “ป่วยเล้ง”) และถูกเกณฑ์
เป็นรอบที่ ๒ เมื่อ “ทัพเรือสัตหีบ” ได้รับ
รายงานว่ามีเรือใบถูกเรือดำน้ำยิงจมนอก
อ่าวระยอง จึงได้ให้เรือ “ป่วยเอง” ไปตรวจ
สอบข้อเท็จจริง เท่าที่ผมจำได้ เรือโท สุธัมม
ตันตระเธียร (ซึ่งสังกัดกรมอุทกศาสตร์ แต่
ถูกย้ายมาประจำกองกวาดทุ่นระเบิดแม่เหล็ก
ยศสุดท้ายเป็น นาวาตรี ถึงแก่กรรมแล้ว)
ไปกับเรือ “ป่วยเอง” ด้วย ได้ฟังเล่าว่า พอ
ออกของแสมสารไปได้ไม่นานนัก เรือดำน้ำ
ก็โผล่ขึ้นมายิงจนจม เรือโท สุธัมมฯ และคน
ประจำเรือหนีขึ้นฝั่งได้ กองทัพเรือประเมิน
ค่าเสียหาย (ราคา) เรือลำนี้ ๑๘๐,๐๐๐ บาท
นับเป็นเรือลำสุดท้ายที่ถูกยิงจมในอ่าวไทย
ในสงครามโลกครั้งที่ ๒

นอกจากนี้บางครั้งยังมีรายงาน
เกี่ยวกับเรือที่ถูกเรือดำน้ำยิงจมนอกเขต
แดนไทยบริเวณก้นตัน ตรังกานูอีกบ้าง



รายละเอียดที่ผมได้นำมาเสนอในเรื่องนี้ อาจมีการขาดตกบกพร่องเพราะผมไม่มีโอกาสและเวลาที่จะตรวจสอบอีกครั้งหนึ่งได้ ข้อมูลเหล่านี้ผมได้รวบรวมไว้ในระหว่าง พ.ศ. ๒๕๐๘ - ๒๕๑๒ เมื่อรับราชการในกรมสารบรรณทหารเรือ ดังนั้นผู้ที่ต้องการข้อมูลที่สมบูรณ์ควรตรวจสอบกับเอกสารซึ่งขณะนี้รวบรวมไว้ที่กองประวัติศาสตร์ทั้งหมด (เว้นหนังสือภาษาไทยและต่างประเทศ)

เรื่องนี้คงจะช่วยให้ผู้ที่ยังสงสัยหรือไม่เชื่อถือว่า เรือดำน้ำจะปฏิบัติการในอ่าวไทยได้ ได้มีความเข้าใจให้ถูกต้องเรือดำน้ำแบบ T ของอังกฤษก็ดี เรือดำน้ำแบบ BALAO ของอเมริกันก็ดี เป็นเรือขนาดประมาณ ๑,๕๐๐ ตันทั้งสิ้น เรือดำน้ำขนาดที่ใช้กันทั่วไปในปัจจุบันจึงสามารถเข้ามาปฏิบัติการในอ่าวไทยได้ ย่านที่เรือดำน้ำพันธมิตรปฏิบัติการในอ่าวไทยในสงครามโลกครั้งที่๒ คือ ย่านระหว่างประจวบคีรีขันธ์กับชุมพร สมุย แม้อ่าวระยอง ก็เป็นแหล่งปฏิบัติการของเรือดำน้ำเหล่านี้มาแล้ว

ความสูญเสียเรือใบ และเรือยนต์ขนาดเล็กที่ปรากฏในเรื่องนี้ คงจะมีผู้ทราบไม่มากนัก เพราะการสื่อสารมวลชนในสมัยนั้นยังไม่เจริญเท่าเวลานี้ นอกจากนั้นยังอาจมีการปิดข่าวเพื่อดำรงขวัญของประชาชนด้วย ผู้ที่ทราบเรื่องดีคือ ผู้ที่

ประสบเหตุการณ์ต้องว่ายน้ำหนีกระสุนปืนต้องบาดเจ็บ ฯลฯ ผู้ที่สามารถเข้าถึงเอกสารหรืออ่านหนังสือภาษาต่างประเทศได้ ควรค้นคว้าและรวบรวมให้ละเอียดและแน่นอนยิ่งขึ้น เพราะเป็นส่วนหนึ่งของประวัติศาสตร์การทำสงครามทางเรือของประเทศไทย ยิ่งได้หลักฐานของทางราชการต่างประเทศมาเพิ่มเติมและตรวจสอบ ก็จะทำให้เรื่องสมบูรณ์ยิ่งขึ้น

ผมได้รวบรวมเรื่องเกี่ยวกับเรือดำน้ำของไทยและเกี่ยวกับการปฏิบัติการของเรือดำน้ำต่างประเทศในน่านน้ำไทย นับถึงตอนนี้รวม ๔ ตอน ก็ด้วยความหวังว่าความคิดที่ว่า “เรือดำน้ำปฏิบัติการในอ่าวไทยไม่ได้” “เรือดำน้ำไทยดำน้ำแล้วไม่โผล่” (เท่ากับว่าทหารไทยไม่มีความสามารถในการใช้เรือดำน้ำ) คงจะหมดไปจากสมองของคนไทยเสียที

ก่อนจบเรื่องผมใคร่ขอแนะนำเรื่องจริงที่ได้ประสบด้วยตนเองเมื่อ พ.ศ. ๒๕๐๓ ในระหว่างการฝึก “กองเรือ เฉพาะกิจที่ ๑๑” หรือสมัยก่อนสงครามโลกครั้งที่๒ เรียกว่า “ฝึกภาครวม” อันเป็นการฝึกพร้อมของกองเรือยุทธการประจำปี ผมทำหน้าที่อาจารย์โรงเรียนนายทหารเรือ (ปัจจุบันคือสถาบันการศึกษาวิชาการทหารเรือชั้นสูง) ได้รับคำสั่งให้ไปสังเกตการณ์ฝึกพร้อมกับนายทหารนักเรียนของโรงเรียนฯ ในการบรรยายสรุปและวิจารณ์การฝึก ได้รับฟังว่า ในขณะที่



หมวดเรือเฉพาะกิจอยู่ในบริเวณกลางอ่าวไทย นอกเกาะสมุยนั้น เรือปราบเรือดำน้ำได้ใช้ เครื่องมือค้นหาเรือดำน้ำ (โซนาร์) จับเป้า เรือดำน้ำได้ และได้ติดตามตลอดเวลา ขณะที่กำลังตัดสินใจว่าจะดำเนินการต่อไปอย่างไร เรือดำน้ำนั้นก็ “ดำหนี” ไปและ ค้นหาก็กไม่พบ แสดงว่ามีเรือดำน้ำต่างชาติ มา “ร่วมฝึก หรือทดสอบความสามารถในการปราบเรือดำน้ำของกองทัพเรือไทย ทั้งนี้ อาจเป็นเรือดำน้ำของชาติพันธมิตรที่ “ช่วยเหลือ” เครื่องมือและอาวุธปราบเรือดำน้ำให้แก่ไทย หรือชาติที่มีสิทธิการเมือง ตรงข้ามกับไทยก็ได้ แสดงว่า เรือดำน้ำขนาดใหญ่ยังสามารถปฏิบัติการในอ่าวไทย ได้ดี ทั้งนี้หากจะมีผู้สงสัยว่าเหตุใดเมื่อใช้ เครื่องมือค้นหาเรือดำน้ำ “จับเป้า” ได้แล้ว จึงปล่อยให้ “เป้า” หลุดไปได้ เรื่องนี้

ต้องการคำอธิบายยืดเยื้อ และเชื่อว่า นายทหารเรือที่ได้ศึกษาเรื่องการปราบเรือดำน้ำคงอธิบายข้อข้องใจนี้ได้ทุกท่าน

ผมขออุทิศส่วนดีของเรื่องนี้ที่อาจมีให้แก่อดีตนักเรือดำน้ำของไทยทุกท่านที่ได้ เชิดหน้าชูตาให้แก่ประเทศไทยที่เป็น “ชาติฉิวเหลื่อง” ชาติที่สองรองจากญี่ปุ่นที่มีและใช้เรือดำน้ำได้ ท่านเจ้าของเรื่องและ รายงานต่าง ๆ ที่เป็นข้อมูลสำหรับเรื่องนี้ และท่านที่ต้องเสียชีวิตเนื่องจากการกระทำของเรือดำน้ำพันธมิตรที่ปรากฏในเรื่องนี้ และที่ไม่ปรากฏเพราะไม่มีโอกาสรายงาน ตลอดจนอดีตครูอาจารย์และผู้บังคับบัญชาทุกท่านที่มองการณ์ไกล และพยายามจนกองทัพเรือไทยสามารถมีเรือดำน้ำเป็น เชี่ยวเหลิบได้ ช้อบกพร่องและความไม่ สมบูรณ์ต่าง ๆ นั้น ผมขอรับผิดชอบแต่ผู้เดียว *

