



บทความ

สร้างคน



พลเรือเอก สำราญ นักษิณ



เหล็กในเรือ ลอยลำ ยิงชำรุด
เรียนให้ลึก ฝึกให้แม่น แก่นศาสตร์ชัย

เหล็กในคน แข็งสุด ถ้าสร้างได้
เราไม่ใช่ไร้ กล้าแกร่งได้ กว่าเหล็กเรือ

อาหรับอบก

ผมได้รับจดหมายเชิญชวนจาก พลเรือตรี ศักดิ์รินทร์ เจริญสุข ผู้บัญชาการกองการฝึก กองเรือยุทธการ ให้เขียนบทความตีพิมพ์ในหนังสือที่ระลึกครบรอบ ๗๐ ปี วันสถาปนาหน่วย ใน ๒๐ มิถุนายน พ.ศ.๒๕๕๕ ในฐานะอดีตผู้บังคับบัญชาหน่วย ซึ่งผมได้ตอบรับด้วยความยินดี หลังจากได้อ่านบทวนเนื้อหาในบทความที่ได้จัดส่งไปแล้ว จึงเกิดความรู้สึกที่เป็นแรงบันดาลใจว่าอันชีวิตการรับราชการในกองทัพเรือของเราก็วนเวียนอยู่ในหน่วยศึกษา (ด้วยความสมัครใจ) มากกว่าครึ่งค่อนนี้ก็จวนจะครบ ๓ ปี ที่เกษียณออกมาแล้ว ก่อนที่ไฟจะมอดหมดไปเสียก่อนก็ควรที่จะได้รวบรวมความคิดเห็นและประสบการณ์ของตนในเรื่องที่เคยผ่านงานมา เพื่อนำเสนอให้ผู้ที่สนใจรวมทั้งบรรดาลูกศิษย์ลูกหาและผู้ที่เคยร่วมงานกันมาได้พิจารณาเพื่อจะเป็นประโยชน์ในทางราชการได้บ้างไม่มากนักน้อยรวมทั้งจะเป็นการดำรงความผูกพันที่มีต่อกองทัพเรือไว้ได้ในระดับหนึ่งด้วย อนึ่งขอเรียนว่าเนื้อหาที่เขียนมาจากความคิดเห็นส่วนตัวและข้อมูลที่เคยได้รับรู้มา จึงเป็นความรับผิดชอบโดยตรงและขออ้อมรับคำแนะนำ ดิชมจากผู้ที่มีอารมณ์ร่วม ด้วยความยินดีอย่างยิ่ง

เหล็ก ใน คน

“เหล็กในคน ดีกว่า เหล็กในเรือ” เป็นปริศนาธรรมคำคม ที่บรรพบุรุษได้กล่าวกำชับย้ำเตือนสติลูกหลานทหารเรือของท่าน ด้วยความหวังใยและมองการณ์ไกลในอนาคตว่า ความเจริญก้าวหน้าทางเทคโนโลยีและสภาพสังคมในยุคโลกาภิวัตน์ อาจทำให้ “เหล็ก” ในตัวลูกหลานของท่านเกิดสึกกร่อนลงได้ ปัจจุบันต้องยอมรับว่ากระแสความตื่นตัวในความก้าวหน้าด้านเทคโนโลยีของอาวุธยุทโธปกรณ์ รวมทั้งข้อจำกัดในการใช้งบประมาณด้านการทหารที่ต้องตอบสนองนโยบายทางการเมือง ทำให้เงินทุนที่ใช้จ่ายในการจัดหาอาวุธ มีสัดส่วนเหนือค่าใช้จ่ายในการสร้างคนมากขึ้นอย่างเห็นได้ชัด



อย่างไรก็ตาม ไม่ว่าจะเปิดตำราเล่มไหนหรืออ่านทฤษฎีของนักบริหารชั้นนำของโลกคนใด ต่างก็ระบุตรงกันว่า “คน” คือ ปัจจัยหรือองค์ประกอบที่สำคัญที่สุดแห่งความสำเร็จขององค์กรนั้น ๆ นักการทหารชั้นนำของโลกทั้งในอดีตและปัจจุบัน ยืนยันพันธงว่า สมรรถนะขององค์บุคคลคือ ศักยภาพที่สำคัญที่สุดของกองทัพ ตัวอย่างที่เห็นได้อย่างชัดเจนในอดีตก็คือ กองทัพเวียดนามที่สามารถรบชนะการรุกรานของกองทัพมองโกลอันเกรียงไกรได้ถึงสองครั้งสองคราในยุคโบราณ อีกทั้งยังสามารถรบชนะกองทัพมหาอำนาจอย่างฝรั่งเศสที่เดียนเบียนฟูและอภิมหาอำนาจอย่างสหรัฐอเมริกาในสงครามเวียดนาม ทั้ง ๆ ที่มีความด้อยกว่าในด้านอาวุธยุทโธปกรณ์อย่างไม่สามารถเปรียบเทียบกันได้เลย นักการทหารวิเคราะห์และสรุปในทำนองเดียวกันว่า เวียดนามชนะศึกหนักเหล่านี้ได้เพราะรบด้วยจิตวิญญาณของคนคือทหารและประชาชน ซึ่งมีความกล้าแกร่งเหนือกว่าทหารฝรั่งเศสและทหารอเมริกันมากนัก กล่าวอีกนัยหนึ่งก็คือ คนญวนมีเหล็กในตัวเหนือกว่าฝรั่งเศสนั่นเอง อัน “เหล็กในคน” นี้ไม่ใช่มวลสารทางกายภาพที่สามารถชั่ง ตวง วัด ได้ หากแต่เป็นนามธรรมที่อาจสัมผัสหรือรับรู้ได้ ส่วนหนึ่งน่าจะเป็นสิ่งที่ติดตัวมาตั้งแต่เกิดหรือในวัยเยาว์ อีกส่วนหนึ่งนั้นเป็นสิ่งที่สามารถสร้างหรือเพิ่มพูนขึ้นได้ด้วยการ ปลูกฝัง สั่งสอน และฝึกอบรมอย่างเข้มข้น



▣ ทหารเวียดนาม กับการประกาศชัยชนะเหนือค่ายเดียนเบียนฟูสามารถรบชนะฝรั่งเศสและอเมริกาได้ ด้วยสิ่งที่มีอยู่ในตัวตั้งแต่เกิด คือ “จิตวิญญาณ”

จริงจังในวัยศึกษา ในขณะที่เดียวกันก็อาจถูกทำลายหรือบั่นทอนลงได้ จากสภาพสังคมและสิ่งแวดล้อมที่มีอิทธิพลเหนือบุคคลนั้น ๆ ด้วย

สำหรับส่วนแรกนั้นผมอยากจะกล่าวว่า คือ จิตวิญญาณที่บุคคลผู้นั้นได้รับรู้ ปลูกฝัง หรือ บ่มเพาะมาตั้งแต่เกิด ให้ตระหนักและจดจำในอดีตที่เคยรุ่งเรืองหรือซอกซำของประเทศชาติหรือเผ่าพันธุ์ของตนอย่างฝังใจ ส่วนใหญ่จะเป็นประเทศที่มีนโยบายเชิงอนุรักษ์ไม่ยอมพัฒนาอย่างก้าวกระโดด ซึ่งก็จะได้อนุชนรุ่นหลังที่มีจิตวิญญาณผูกพันต่อประเทศบ้านเกิดเมืองนอนของตนอย่างเข้มข้น คลื่นลูกใหม่เหล่านี้จะเป็นทรัพยากรในการพัฒนาอนาคตของประเทศอย่างช้า ๆ แต่มั่นคงต่อไป ในทางตรงกันข้ามประเทศที่มีรัฐบาลหรือผู้บริหารเป็นนักธุรกิจหัวก้าวหน้า ก็ย่อมจะให้ความสำคัญในเรื่องการสร้างฐานเศรษฐกิจ จากอำนาจกำลังซื้อของคนรุ่นใหม่ ด้วยสินค้าตัวใหม่ ๆ มากกว่าการฉุดรั้งให้ย่ำหยุดอยู่กับประวัติศาสตร์โบราณเก่า ๆ การจะวิเคราะห์หรือประเมินว่า เยาวชนชาติใดมีจิตวิญญาณต่อประเทศชาติหรือเนื้อเหล็กอันเป็นพื้นฐานเริ่มแรก ฝังลึกอยู่ในตัวในระดับใด ก็คงจะกระทำได้ไม่ยาก วิธีการง่าย ๆ ก็คือ ดูที่ทัศนคติและพฤติกรรมของผู้นำประเทศนั้น ๆ ตั้งแต่อดีตจนถึงปัจจุบัน ส่วนการที่จะพัฒนาให้เยาวชนของชาติเหล่านั้น เจริญเติบโตเป็นทรัพยากรบุคคลที่มีคุณภาพประโยชน์ต่ออนาคตของ

ประเทศได้มากหรือน้อยเพียงใดนั้น ก็คงขึ้นอยู่กับปรัชญาและระบบการจัดการศึกษาของประเทศนั้น ๆ เป็นสำคัญ

คน ของกองทัพ

องค์บุคคล องค์วัตถุ และยุทธวิธี คือองค์ประกอบสำคัญ ๓ ประการของกองทัพ และเป็นปัจจัยสำคัญที่แสดงศักยภาพของหน่วยกำลังรบองค์ประกอบทั้ง ๓ ส่วน ต้องพร้อมและสัมพันธ์ซึ่งกันและกัน แต่นักการทหารทั้งหลายยอมรับว่าองค์บุคคลต้องมาก่อน เพราะถ้าคนถึงพร้อมแล้ว ถึงแม้ว่าเครื่องมือเครื่องมือจะขาดแคลนหรือยุทธวิธีจะไม่สมบูรณ์อยู่บ้าง นักรบที่มีคุณภาพก็จะสามารถสร้างสรรค์ดัดแปลงของที่มีอยู่รวมทั้งคิดค้นยุทธวิธีที่คาดไม่ถึงเพื่อเอาตัวรอดได้ ในทางกลับกันต่อให้มีอาวุธดี ยุทธวิธีเป็นเลิศ แต่ถ้าคนไม่ถึงขั้นแล้วก็จะไม่สามารถใช้สิ่งที่มีเหนือกว่าให้เป็นประโยชน์สูงสุดได้และตกเป็นฝ่ายเสียเปรียบในที่สุด ตัวอย่างในอดีตมีให้เห็นมากมาย การนำไม้ไผ่จากป่ารอบ ๆ ตัวมาเหลาเป็นกับดัก ขวาง แร้ว ทดแทนทุ่นระเบิด บกที่ขาดแคลน การคิดยุทธวิธีการรบแบบกองโจรเพื่อหลีกเลี่ยงการปะทะกำลังข้าศึกที่เหนือกว่า หรือ การบินดิ่งชนเป้าแบบพลีชีพเพื่อเพิ่มความสำเร็จในการทำลายเป้าหมายที่สำคัญของข้าศึก เนื่องจากเครื่องบินรบเหลือน้อยและหมดสภาพแล้ว ล้วนเกิดจากความคิดขององค์บุคคลที่มีคุณภาพทั้งสิ้น



▣ คามิกาเซ่ ผูกบินพลีชีพ การจัดการคนประเภทนี้จะต้องใช้วิธีพิเศษ

คน เหมือนต้นไม้

ความห่วงใยของบรรพบุรุษทหารเรือ ไม่เพียงแต่ปรากฏออกมาเป็นวลีหรือคติพจน์ที่ผมได้กล่าวในเบื้องต้นเท่านั้น ท่านยังได้วางโครงสร้างการพัฒนาบุคลากรในกองทัพเรือไว้อย่างเป็นระบบ หากจะเปรียบเทียบระบบการสร้างคนของกองทัพเรือกับการปลูกไม้ใหญ่ยืนต้นทั่วไปแล้ว การศึกษาขั้นพื้นฐานที่โรงเรียนนายเรือ โรงเรียนชุมพล ฯ และศูนย์ฝึกทหารใหม่ ก็เปรียบได้กับการเริ่มสร้างฐานรากของต้นไม้ด้วยรากแก้ว รากแขนง และรากฝอย ตามลำดับ หากเราได้เมล็ดพันธุ์ดี บวกกับสภาพดินและการบำรุงรักษาที่ดี ต้นไม้นั้นก็จะมีรากฐานที่มั่นคงเพื่อรองรับลำต้นที่แข็งแรง เมื่อบุคลากรเหล่านั้นสำเร็จการศึกษาและได้ปฏิบัติหน้าที่จนมีประสบการณ์พอสมควร ก็จะเข้าศึกษาในหลักสูตรพื้นฐานในระดับสูงขึ้นไปตามชั้นยศ คือโรงเรียนนายทหารชั้นต้น โรงเรียนเสนาธิการทหารเรือ (หรือโรงเรียนนายทหารอาวุโส) และท้ายสุดที่วิทยาลัยการทัพเรือ ตามลำดับ สำหรับนายทหารประทวนได้แก่ โรงเรียนอาชีวะฯ พันจ่าตามพรรคเหล่า เป็นต้น โรงเรียนระดับนี้มีหน้าที่สร้างลำต้นให้เจริญเติบโตอย่างมั่นคงแข็งแรง เพื่อเป็นทรัพยากรบุคคลหลักที่มีคุณภาพของกองทัพเรือต่อไป

อย่างไรก็ดี ไม่ว่าจะต้นไม้ยืนต้น ไม้ดอก หรือไม้ผลก็ตาม ยังมีการเจริญเติบโตขึ้นตอนสุดท้ายที่มีความสำคัญไม่แพ้กัน นั่นก็คือการแตกกิ่งก้านสาขา และผลิดอกออกผล ซึ่งจะต้องมีการดูแลรักษาอย่างใกล้ชิดและถูกต้องตามหลักวิชาเพื่อให้ได้ผลผลิตตามเป้าหมายที่ต้องการ อันจะเป็นดัชนีชี้วัดความสำเร็จของกิจการนั้น ๆ ในระบบการสร้างคนของกองทัพเรือ ภารกิจนี้จึงเป็นหน้าที่ของโรงเรียนวิชาชีพเฉพาะของหน่วยเทคนิคต่าง ๆ เช่น โรงเรียนช่างกล โรงเรียนขนส่ง โรงเรียนพลธิการ โรงเรียนการเงิน ฯลฯ และในส่วนของหน่วยรบก็คือ ศูนย์ฝึกนาวิกโยธิน และกองการฝึก กองเรือยุทธการ ซึ่งเปรียบเสมือนโรงงานด้านสุดท้ายในการสร้าง “คน” ให้เป็นนักรบทางเรือ (หรือนักรบจากทะเลใน

ส่วนของนาวิกโยธิน) “รบอย่างไร ฝึกอย่างนั้น” คำขวัญอมตะของหน่วยรบทั้งสองจะศักดิ์สิทธิ์หรือไม่ วัดได้ที่ศักยภาพของหน่วยฝึกเหล่านี้

ที่ผมได้เรียบเรียงเหตุผลปนความคิดเห็นมาก่อนข้างยาวข้างต้น ก็เพื่อนำสู่บทสรุปให้เห็นถึงความสำคัญของคนและหน่วยฝึกหัดศึกษา ซึ่งมีหน้าที่โดยตรงในการสร้างและพัฒนาองค์บุคคลให้เป็นศักยภาพที่สำคัญของกองทัพ อย่างไรก็ตามเราก็ต้องยอมรับความจริงว่าค่านิยมหรือวัฒนธรรมองค์กรของอาชีพทหาร ไม่ว่าจะป็นชาติใดกองทัพใด มักจะให้ความสำคัญของการทำงานในหน่วยกำลังรบมากกว่าหน่วยศึกษา เหตุผลง่าย ๆ ก็คือ ใครที่มีปืนหรือแม่กระทุ้งไม้กระบองก็ย่อมมีอำนาจเหนือกว่าไม้เรียวเป็นธรรมดา แต่ผู้บังคับบัญชาระดับสูงของกองทัพ ก็ย่อมจะตระหนักถึงความสำคัญของหน่วยที่มีหน้าที่สร้างคนเหล่านี้เป็นอย่างดี

ผมมีประสบการณ์ตรงที่ขอนำมาใช้เป็นเหตุผลยืนยันความเห็นนี้ คือ เมื่อประมาณ ๓๐ กว่าปีก่อน ขณะที่ยังเป็นนายทหารหนุ่ม ๆ ได้มีส่วนเกี่ยวข้องในการต้อนรับผู้บัญชาการทหารเรือของประเทศสหราชอาณาจักรที่มาเยือนกองทัพเรืออย่างเป็นทางการ ท่านแจ้งความประสงค์ขอไปเยี่ยมชมโรงเรียนนายเรือโดยเฉพาะ ตอนนั้นผมสงสัยเป็นกำลังว่าทำไมท่านไม่ไปเยี่ยมชมเรือหลวงมกุฎราชกุมาร ซึ่งสร้างจากประเทศสหราชอาณาจักรเสร็จใหม่เอี่ยมและเป็นเรือรบที่ทันสมัยที่สุดในภูมิภาคในขณะนั้น นอกจากนั้นขณะเยี่ยมชมโรงเรียนนายเรือ ดูท่านให้ความสนใจต่อเครื่องมือเครื่องใช้และเครื่องช่วยในการเรียนการสอนและฝึกหัดศึกษาของนักเรียนนายเรือโดยเฉพาะห้องสมุดมากกว่าการสนทนาของนักเรียน หลังจากนั้นอีกนานนับ ๑๐ ปี ผมจึงเพิ่งจะมองเห็นแสงสว่างว่าชาติที่เป็นนักรบมืออาชีพนั้น เขาเลือกวิธีการประเมินศักยภาพของกองทัพด้วยการดูที่ “คน” มากกว่า “ของ” และหากมีโอกาสพินิจพิจารณาที่วิธีการสร้างคนได้ด้วยแล้ว ก็จะสามารถมองซึ่งถึงเห็นได้ในเวลาอันสั้น



■ ชาย : ลอร์ด เนลสัน แม่ทัพเรือผู้ยิ่งใหญ่แห่งราชนาวิกอังกฤษ
 ■ ขวา : นายพล รอมเมล ฉายาจิ้งจอกทะเลทรายแห่งกองทัพรถถังเยอรมัน นักรบมืออาชีพเหล่านี้เลือกประเมินศักยภาพฝ่ายตรงข้ามด้วยการดูที่ "คน" ก่อนอย่างอื่น

อีกตัวอย่างหนึ่งของการสร้างคนที่น่าศึกษาก็คือ กองทัพเรือเยอรมันที่ผ่านการรบอย่างโชกโชนในอดีตไม่แพ้กองทัพเรืออังกฤษ แต่มีปัญหาในเรื่องคนมากกว่า เนื่องจากเป็นฝ่ายแพ้สงครามโลกครั้งที่ ๑ ทหารเรือจำนวนมากตายไปพร้อมกับเรือที่ถูกจมหรือจมตัวเอง รวมทั้งถูกจับเป็นเชลยศึก หลังจากสร้างคนขึ้นมาใหม่ได้ไม่ถึง ๒๐ ปี ก็ต้องส่งเขารบในสงครามโลกครั้งที่ ๒ คราวนี้สูญเสียย่อยยับมากขึ้นกว่าเดิม นักรบทางเรือฝีมือดี ตาย พิการ หรือหมดสภาพไปเกือบหมดสิ้น ประเทศถูกแบ่งแยก ยึดครอง และควบคุม

โดยกองทัพพันธมิตร เป็นเวลาอีกนานกว่าสิบปี จึงจะถูกปลดปล่อยและได้รับอนุญาตให้มีกองทัพเองได้ แม่ทัพเรือเยอรมันในสมัยนั้นจึงต้องสร้างกองทัพขึ้นใหม่จากสภาพเป็นศูนย์ ซ้ำติดลบด้วยข้อจำกัดต่าง ๆ ที่ถูกกำหนดและควบคุมโดยกลุ่มประเทศพันธมิตรอย่างเข้มงวด รวมทั้งกระแสต่อต้านจากประชาชนในประเทศของตนเองที่เกลียดชังทหารมาตั้งแต่ยุคกองทัพนาซี เรือใหญ่ลำแรกที่กองทัพเรือเยอรมันสร้างขึ้นไม่ใช่เรือรบแต่เป็นเรือโบขนาดใหญ ๓ เสา ๒๓ โใบ ขนาดเกือบ ๒,๐๐๐ ตัน สำหรับใช้ฝึกทหารใหม่เดินทางไกล



■ SSS. "Gorch Fock" สร้างขึ้นเป็นลำแรกในปี ค.ศ.๑๙๕๘ เมื่อเยอรมันได้รับอนุญาตให้มีกองทัพเรือขึ้นอีกครั้งหลังสงครามโลก ครั้งที่ ๒ ใช้สำหรับฝึกทหารใหม่โดยเฉพาะ ทั้งนักเรียนนายเรือและนักเรียนจำ



■ SS.Deutschland (Germany) สร้างในปีต่อมาเป็นลำที่ลักษณะเป็นเรือรบแต่ก็ออกแบบให้ใช้สำหรับฝึกนักเรียนนายเรือและนายทหารใหม่ โดยเฉพาะเช่นกัน สังเกตจากหมายเลขข้างเรือ A 59 ซึ่ง A = Auxiliary (เรือช่วยรบ/เรือฝึก)

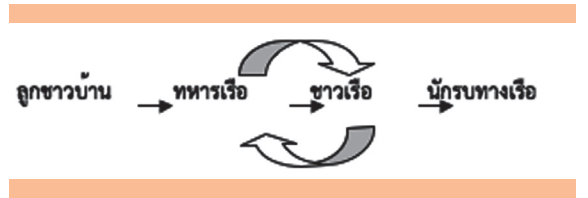


■จอมพลเรือคาร์ลเดอนิทซ์ ผบ.กองเรือดำน้ำและแม่ทัพเรือเยอรมันในช่วงปลายสงครามโลกครั้งที่ ๒ สถานการณ์บีบบังคับให้ต้องสร้างคนขึ้น ใหม่หลายเที่ยวจนเชี่ยวชาญ

เรือลำที่ ๒ ที่สร้างขึ้นอีกปีต่อมา แม้จะมีคุณสมบัติเหมือนเรือรบแต่ก็เป็นเรือที่ใช้ในการฝึกนักเรียนนายเรือโดยเฉพาะ ขนาดเกือบ ๘,๐๐๐ ตัน มีเครื่องมือและอุปกรณ์การฝึกหัดศึกษาครบครัน นับเป็นเรือรบสำหรับใช้ฝึกคนที่สมบูรณ์แบบมาก เรือฝึกทั้งสองลำขึ้นการบังคับบัญชาต่อโรงเรียนนายเรือโดยตรง สำหรับเรือที่ซื้อมันใช้วิธีเช่าเรือเก่าจากสหรัฐอเมริกามาใช้งานอยู่ร่วม ๑๐ ปี ก่อนที่จะทยอยสร้างเรือขึ้นมาใช้เอง หลังสหภาพโซเวียตล่มสลายรัฐบาลกำหนดนโยบายลดขนาดกองทัพทั้งคนและเรือลงครั้งจำนวน ด้วยเหตุผลง่าย ๆ คือ สงครามเย็นสิ้นสุดแล้ว กองทัพไม่ต้องใหญ่มากก็ได้ไม่เปลืองงบประมาณ เรือฝึกทั้งสองลำต้องปลดหนึ่งลำเพื่อลดลงเหลือลำเดียว เรื่องนี้เป็นประเด็นร้อนที่มีการถกเถียงกันอย่างกว้างขวางในกองทัพเรือ เพราะลำหนึ่งเป็นเรือโบโบราณที่ใช้สำหรับฝึกเพื่อเปลี่ยนเด็กหนุ่มที่เข้ามาใหม่ให้เป็น “ชาวเรือ” ซึ่งเป็นที่รู้จักกันอย่างกว้างขวางในหมู่คนเยอรมันและมีความผูกพันกับทหารเรือทุกยุคทุกสมัยอย่างแน่นแฟ้น อีกลำเป็นเรือที่ใช้ฝึกเพื่อรบ เคยเดินทางไปทอดธงรอบโลกมาหลายครั้ง ที่สำคัญคือ เรือลำนี้ใช้ชื่อว่า SS.Deutschland (Germany) อันเปรียบเสมือนสัญลักษณ์หรือตัวแทนของประเทศ ในที่สุดกองทัพเรือตัดสินใจคงรักษาเรือโบโบราณไว้ และปลดระวางเรือฝึกเพื่อรบที่ใช้ชื่อประเทศตนเอง ด้วยข้อยุติอย่างเป็นทางการที่ชี้ให้เห็นถึงปรัชญาการสร้างคนของกองทัพเรือเยอรมันอย่างชัดเจน ซึ่งผมขอนำมาแปลและเรียบเรียงให้กระชับดังนี้

“จากประวัติศาสตร์การต่อสู้อันทรหดของกองทัพเรือเราในอดีตที่ผ่านมา ยืนยันได้ว่า จิตวิญญาณความเป็นชาวเรือ ระเบียบวินัย ความเข้มแข็งอดทนและสมัครสมานสามัคคีในหมู่คณะของกำลังพลทุกระดับ เป็นศักยภาพที่สำคัญที่สุดในการรบ การที่จะสร้างคุณสมบัติเหล่านี้ ให้ฝังอยู่ในจิตวิญญาณของกำลังพลรุ่นใหม่ที่ตั้งแต่ต้นกายนในเวลาอันจำกัด ไม่มีวิธีการใดที่จะสัมฤทธิ์ผลดีเท่า การให้เด็กหนุ่มเหล่านั้นได้รับการฝึกอย่างเข้มข้นและหล่อหลอมจิตใจในการ

ทำงานร่วมกัน ด้วยการฝึกและเดินทางไกลไปกับเรือฝึก SSS.Gorch Fock ลำนี้” กล่าวโดยสรุปคือ กองทัพเรือเยอรมันเลือกใช้เรือโบสำหรับฝึกทหารใหม่แทนเรือรบ ก็เพราะเห็นว่าใช้สร้าง/ปลูกฝังจิตวิญญาณความเป็นชาวเรือ/ทหารเรือ หรืออีกนัยหนึ่งคือ สามารถสร้าง “เหล็กในคน” ได้ดีกว่านั่นเอง ผู้ที่เคยได้สัมผัสหรือผ่านการฝึกในแบบกองทัพเยอรมันมาก่อนก็จะสามารถยืนยันได้



คือลำดับขั้นตอนของกระบวนการสร้างคนในกองทัพเรือ จะใช้เวลา สั้น - ยาว หรือการฝึกหัดศึกษาที่เข้มข้นมากน้อยเพียงใดก็ขึ้นอยู่กับ พรรค - เหล่า และตำแหน่งหน้าที่ตามสายงานของบุคคลนั้น ถ้าอยู่ในสายงานธุรการหรือส่วนสนับสนุนก็จะเน้นการเปลี่ยนสภาพลูกชาวบ้านให้เป็นทหารเรือด้วยหลักสูตรปฐมนิเทศ ประกอบด้วยการฝึกวิชาทหารขั้นต้น ระเบียบวินัยทหาร ขนบธรรมเนียมประเพณีทหารเรือ ฯลฯ เพื่อให้มีลักษณะทหารพอที่จะแต่งเครื่องแบบได้โดยไม่น่าเกลียด หลังจากนั้นก็จะเข้าอบรมหลักสูตรวิชาชีพเฉพาะตามสาขาหน้าที่ของตนแล้วแยกย้ายทำงานตามกรมกองต่าง ๆ เขาและเธอเหล่านี้แทบจะไม่มีโอกาสสัมผัสหรือชิมชัษชีวิตความเป็นชาวเรืออีกเลย ผมเคยลองทดสอบแบบง่าย ๆ กับนายทหารนักเรียนหลักสูตรนายทหารอาวุโส (ซึ่งแต่ละคนน่าจะทำงานในกองทัพเรืออย่างน้อย ๑๕ ปี ขึ้นไป) ในชั่วโมง ผู้บัญชาการพบนักเรียน โดยถามนำว่า “พวกเรานี่จะเป็นทหารเรือเต็มตัว เพราะตั้งแต่ศิระจรดเท้ามีสมอเต็มไปหมด ตั้งแต่หน้าหมวกเครื่องหมาย พรรค - เหล่า ดุมเสื้อหัวเข็มขัด ฯลฯ และเธอรู้อใหม่ว่า เพราะเหตุใดสมอเรืออันเล็ก ๆ ถึงสามารถยึดเรือลำโต ๆ ได้ ?” แล้วให้นักเรียนอาวุโสลับกันออกไปวาดรูปสมอยึดเรือกับพื้นท้องทะเลที่กระดานดำ ช่วงเวลานั้นครึกครื้น

กันมากเหมือนการสอนนักเรียนประถม ผลที่ได้ก็คือ ไม่มีใครสามารถเขียนภาพได้ถูกต้องสมบูรณ์เลย เรื่องนี้คงจะโทษพวกเขาไม่ได้เพราะเขาไม่มีโอกาสเรียนรู้ชีวิตชาวเรือ หากมองผิวเผินก็อาจจะเห็นว่าไม่จำเป็นเพราะงานของเขาคือ สารบรรณ การเงิน พลาธิการ พยาบาล ฯลฯ ซึ่งไม่เกี่ยวกับเรือ แต่ถ้ากำลังพลกลุ่มนี้ได้รับการปลูกฝังจิตวิญญาณความเป็นทหารเรือและชาวเรือไว้บ้างตั้งแต่ต้นแล้ว ถึงแม้ว่าการทำงานในแต่ละวันจะวนเวียนอยู่แต่รอบเตียงคนไข้หรือในห้องในดึก เขาและเธอเหล่านี้ ก็จะมองเห็นอุดมการณ์ในการปฏิบัติงานที่กว้างและไกลตัวออกไปได้ว่า แท้จริงงานของเรานั้นจุดหมายปลายทางก็คือเพื่อสนับสนุนกองเรือ หรืออีกนัยหนึ่งก็คือ กองทัพเรือนั่นเอง เรื่องนี้ชาติที่เป็นต้นแบบชาวเรือ เขาปลูกฝังกันเข้มข้น เคยเห็นป้ายคำขวัญของหน่วยงานบนบก หน่วยใดที่ไหนจำไม่ได้เพราะนานมากแล้ว เขาเขียน เป็นประโยคสั้น ๆ แต่โดนใจมากกว่า **"WE SERVE THE FLEET"** ซึ่งผมขอแปลและขยายความว่า **"งานของเรา เพื่อกองเรือ เล่นได้ รบได้"**

กองเรือจะ เล่นได้ รบได้ อย่างเต็มพิกัดหรือไม่ บัจฉัยด้านองค์บุคคลก็ขึ้นอยู่กับคนในกลุ่มที่สอง ได้แก่บรรดาผู้ที่จบจากโรงเรียนนายเรือและโรงเรียนชุมพล ฯ เพราะส่วนใหญ่ของกลุ่มนี้จะต้องเจริญเติบโตเป็นแกนหลักของกองเรือและผู้นำกองทัพเรือต่อไป กระบวนการสร้างคนกลุ่มนี้จึงต้องพิถีพิถันและเข้มข้นตั้งแต่ต้น งานแรกที่จะต้องทำก็คือการเปลี่ยนพฤติกรรมและปลูกฝังจิตวิญญาณของเด็กใหม่ที่เป็นลูกชาวบ้าน ชาวเมืองหรือชาวสวนเหล่านี้ ให้เป็นชาวเรืออย่างฝังแน่นตั้งแต่ต้น ซึ่งสภาพแวดล้อมและอุปกรณ์การฝึกจะมีส่วนช่วยเป็นอย่างมาก ที่ผมยืนยันว่าควรจะต้องเข้มข้นตั้งแต่ต้น ก็เพราะว่าเด็กหนุ่มเหล่านี้กำลังสด ใหม่ จึงอยู่ในวัยที่จะเรียนรู้ และซึมซับในสิ่งที่ครูฝึกหรือโรงเรียนเหล่านั้นใส่ให้อย่างเต็มที่ ซึ่งจะฝังลึกในจิตวิญญาณของเขาอย่างแนบแน่น (ถ้าเป็นการปลูกฝังอย่างถูกวิธี) ตัวอย่างที่เกิดขึ้นกับตัวผมเองก็คือ ผมยังระลึก

ถึงหรือจดจำภาพเหตุการณ์ที่เกิดขึ้นขณะเป็นนักเรียนเตรียมทหารชั้นปีที่ ๑ ได้อย่างค่อนข้างชัดเจน ถึงแม้ว่าระบบการฝึกและการปกครองที่โรงเรียนเตรียมทหารจะเป็นแบบชาวบกก็ตาม และหลังจาก ๒ ปี ที่นั่น ผมก็ไม่ได้สัมผัสชีวิตแบบนั้นอีกเลย แต่ความทรงจำครั้งแรกมักจะฝังแน่นอยู่นาน ในขณะที่สิ่งที่เกิดขึ้นในชีวิตก่อนเกษียณซึ่งผ่านมาไม่กี่ปีได้ลางเลือนไปมากแล้ว

อีกความทรงจำหนึ่งที่ผมขอนำเสนอเพื่อเป็นการสดุดี ครู อาจารย์ผู้ใหญ่อีกคือ เมื่อครั้งเป็นนายทหารใหม่ ก่อนอื่นก็ต้องบรรจุลงเรือ เพื่อหาประสบการณ์ สิบกว่าปีหลังจากนั้นก็ได้อนุญาตอยู่ในกองเรือปราบเรือดำน้ำ (ในสมัยนั้น) และกองเรือตรวจอ่าวซึ่งมักจะเป็นเรือใหญ่ บรรดาผู้บังคับการเรือชั้นหนึ่งในยุคนั้นมีอาวุโสมาก เรียกได้ว่าถ้าอยู่ครบเทอม ขึ้นบกติดนาวาเอกไม่กี่ปีก็รอคิวติดนายพลแล้วเกษียณได้เลย สมัยนั้นน้ำมันไม่มีปัญหาเรือใหญ่จึงออกทะเลบ่อยครั้งมาก ทั้งฝึกภายในและฝึกร่วมต่างประเทศ ช่วงเย็นหลังฝึก บรรดาผู้การอาวุโสเหล่านี้ท่านจะชวนกันล้อมวงเล่า (และเล่า) ความหลัง โดยมีนายทหารเด็ก ๆ นั่งเป็นผู้ฟังที่ติดอยู่รอบ ๆ เรื่องที่ท่านมักจะนำมาสนทนากันส่วนใหญ่จะเป็นชีวิตในช่วงที่เป็นนักเรียนใหม่ที่เกิลลัดแก้ว สัตหีบ ที่สมัยนั้นเรียกว่านักเรียนเตรียมนายเรือ อันเป็นกระบวนการเริ่มต้นของการเปลี่ยนลูกชาวบ้าน ชาวเมือง ให้เป็นชาวเรือและทหารเรือตามลำดับ ฟังท่านเล่าแล้วก็รู้สึกว่าเป็นการฝึกที่เข้มข้นจริงจังและหนักหน่วงเป็นอย่างมากจึงได้ฝังแน่นอยู่ในความทรงจำของท่านทั้งหลายเหล่านั้น และโรงเรียนเตรียมนายเรือก็คือจุดเริ่มต้นของจิตวิญญาณชาวเรือของบรรดาครูผู้ใหญ่อันก่อน ๆ ที่ผมขอยอมรับโดยไม่มีข้อโต้แย้งว่า ท่านทั้งหลายนี้มี จิตวิญญาณ และทักษะความเป็นชาวเรือเหนือกว่ากระผมที่ได้ใช้ชีวิต ๒ ปี ในช่วงวัยเดียวกัน ภายในดีกอาคารลานสวนสนาม ที่ล้อมกรอบด้วย สวน และสนามมวย (ลุมพินี) เป็นอย่างมาก



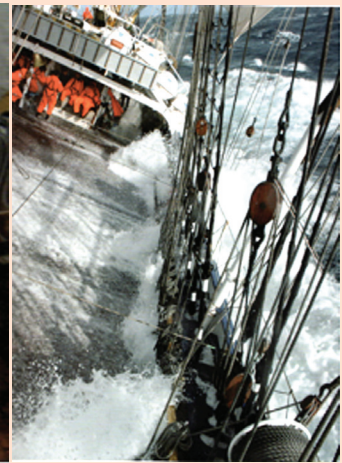
- **บน:** โรงเรียนเตรียมนายเรือ (เกล็ดแก้ว สัตหีบ) พ.ศ.๒๔๘๗ - ๒๔๙๕
- **ล่างซ้าย:** โรงเรียนเตรียมทหาร (พระราม ๔) พ.ศ.๒๕๐๖ - ๒๕๔๒
- **ล่างขวา:** โรงเรียนเตรียมทหาร จังหวัดนครนายก พ.ศ.๒๕๔๓ ถึงปัจจุบัน



มาถึงจุดนี้ผมก็ต้องขอพูดอย่างตรงไปตรงมา แม้ว่าจะกระทบความรู้สึกของน้อง ๆ นักเรียน นายเรือรุ่นใหม่ว่า จิตวิญญาณความเป็นชาวเรือ ของบรรดานักเรียนนายเรือใหม่ที่เราต้องส่งไปใช้ชีวิตอยู่ท่ามกลางป่าเขาที่นครนายกถึง ๓ ปีเต็ม นั้น ไม่สามารถเทียบได้กับ ๒ ปี ที่นักเรียนเก่าใหม่ได้รับที่ รร.ชุมพลทหารเรือ เกล็ดแก้ว เนื่องจากเรื่องนี้เป็นนโยบายของหน่วยเหนือที่ต้องปฏิบัติตาม กองทัพเรือก็ต้องแก้ปัญหาเองด้วยการส่งนายทหาร ปกครองที่เข้าไปพยายามปลูกฝังจิตวิญญาณชาวเรือด้วยวาจาและการแสดงออกเป็นตัวอย่าง แล้วให้นักเรียนใหม่เหล่านั้นจินตนาการเอาเอง โดยมีโครงสร้างของเรือหลวงทำจินบนเนินเขาเป็นเครื่องช่วย ซึ่งก็คงจะมีผลได้บ้างเพราะเด็กใหม่ที่เข้ามา ล้วนมีความตั้งใจจะเป็นทหารเรืออยู่แล้ว แต่อย่างไรก็ตามยืนยันได้ว่าเทียบไม่ได้กับการได้ใช้ชีวิตคลุกคลีอยู่กับเรือและคลื่นลมทะเล ตามเหตุผลข้าง

ต้น อาจจะมีข้อโต้แย้งว่าหลังจากนั้น เมื่อกลับมาอยู่ที่โรงเรียนนายเรืออีก ๔ ปี ก็ใส่ให้เต็มที่อยู่แล้ว ก็คงต้องได้แต่ไม่เต็มถึงแน่นอน เพราะในถึงไม่ว่างเปล่าเหมือนของใหม่ คงจะมีอะไร ๆ ที่ไม่เกี่ยวข้องกับจิตวิญญาณชาวเรือตกค้างอยู่ค่อนข้างมาก บางถึงอาจจะเกาะแน่นอยู่ที่แก่นลึกเลยด้วย ผมมีประสบการณ์ตรงในเรื่องนี้อีกเช่นกัน ประมาณปี พ.ศ.๒๕๔๖ กองการฝึก กองเรือยุทธการ (กฟร.) ต้องจัดการฝึกอบรมให้กับบรรดาเรือตรีใหม่ ๆ สด ๆ จากโรงเรียนนายเรือ (จบหลักสูตร ๔ ปี) เมื่อเป็นนายทหารก็ฝึกอย่างผ่อนคลายเป็นผู้ใหญ่ เย็นลงเล่นกีฬาตามอัธยาศัยจำได้ว่าในช่วงปฐมนิเทศหรือชั่วโมง ผู้บังคับบัญชาพบนักเรียนเคยบอกไว้ว่า กฟร.กร.ได้ตัดแปลงเรือโถงสำหรับฝึกกระเชียงเป็นเรือไปโบราณ ๒ เสา ๓ ใบ นั่งได้ สิบกว่าคน ผูกอยู่ที่ท่าแหลมเทียน ตอนเย็นใครสนใจก็ชวนกันเอาออกไปวิ่งเล่นในอ่าวได้ไม่มีค่ากรีนฟี หรือค่าแคคตี้

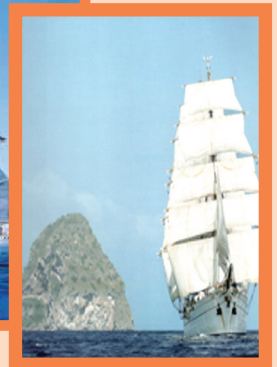
■ ครูและเครื่องฝึกทักษะความ
เป็นชาวเรือและความสามัคคีที่
ดีที่สุดในที่สุด คือ ทะเล



ถ้าลมหมดก็มีใบกระเชียงพร้อม ถ้าไม่ไหวก็มีเรือ
ใช้สอยคอยบริการลากกลับฝั่งให้ด้วย ตอนจบ
หลักสูตรผมถามนายทหารที่ควบคุมว่ามีใครเอาเรือ
โบราณออกแล่นใบบ้างไหม ได้รับคำตอบว่าไม่มีเลย
เพราะส่วนใหญ่จะมีถุงกอล์ฟติดตัวมาด้วย เรียน
เสร็จก็จะรีบขึ้นเขาพลุดาหลวง บรรดาคลื่นลูกใหม่
เหล่านี้คงจะได้รับการปลูกฝังกิจกรรมพิเศษอย่าง
แนบแน่นชนิดติดกันถึงจากเขาชะงอกมาไม่น้อย

ครูฝึกหรือเครื่องช่วยฝึกความเป็นชาวเรือ ทั้ง
ด้านทักษะทางกายและจิตวิญญาณที่ดีที่สุดในที่สุดก็คือ
ธรรมชาติของทะเล จึงเป็นเหตุผลที่บรรดาชาติต้น
ตำหรับชาวเรือและทหารเรือเกือบทั้งหมด ยังคงยึด
มั่นในปรัชญาของการฝึกโดยให้เด็กใหม่ได้ใกล้ชิดกับ
ธรรมชาติของทะเลมากที่สุด การเดินทางไกลด้วย
เรือใบขนาดใหญ่ ก็เป็นวิธีการหนึ่งที่สามารถบรรลุ
วัตถุประสงค์ดังกล่าวได้ในเวลาอันสั้นและประหยัด

จึงเป็นเหตุผลที่ปัจจุบันยังมีเรือใบโบราณขนาดใหญ่
ที่ใช้ฝึกทหารเรือรุ่นใหม่ หน่วยยามฝั่ง หรือ
นักเรียนเดินเรือพาณิชย์ของชาติต่าง ๆ กว่า ๒๐ ลำ
ที่ยังคงแล่นท่องไปในทะเลทุกแห่งของโลกที่มีน้ำลึก
พอ และมีลมพัด



■ ไม่ว่าจะน้ำมันจะแพงขึ้นอีกเท่าใดครูฝึกชาวเรือประเภทนี้สามารถไป
ได้ทุกที่ที่มีลมพัด

อักษรทางเรือ

เป็นเป้าหมายท้ายสุดของกระบวนการสร้างคนในกองทัพเรือเพื่อเป็นกำลังหลักในหน่วยรบ ถ้าลูกชาวบ้านได้รับการปลูกฝังจิตวิญญาณและทักษะความเป็นชาวเรือและทหารเรืออย่างเข้มข้นสมบูรณ์ตั้งแต่ต้นแล้ว การที่จะพัฒนาเขาเหล่านั้นให้เป็นนักรบทางเรือก็จะไม่ยากเย็นและเป็นไปโดยอัตโนมัติ เพราะเขาทั้งหลายล้วนมีพลังขับเคลื่อนในตัวเองพร้อมที่จะรับอยู่แล้ว ถ้าหน่วยต้นสังกัดไม่จัดให้เขาก็จะขวนขวายพัฒนาตนเองในทางใดทางหนึ่งในภาพรวมของกองทัพเรือหน่วยที่มีหน้าที่รับผิดชอบในกระบวนการสร้างนักรบทางเรืออย่างเป็นระบบ ก็คือ กองการฝึก กองเรือยุทธการ ซึ่งในแต่ละปีจะเปิดการฝึกอบรมหลักสูตรต่าง ๆ ครอบคลุมเกือบทุกสาขาการปฏิบัติการทางเรือ และการช่างกล เดินเรือ สื่อสาร ฯลฯ ปรชญาการฝึกอบรมโดยเฉพาะหลักสูตรทางยุทธวิธี ก็คือ การสอนทางทฤษฎีในห้องเรียน การนำเอาสิ่งที่ได้เรียนรู้ไปทดสอบกับเครื่องฝึกจำลอง เพื่อให้เกิดการตกผลึก และขั้นตอนสุดท้ายคือการนำไปสร้างประสบการณ์ด้วยการฝึกปฏิบัติจริงในทะเลต่อไป แต่อย่างไรก็ตามขั้นตอนสุดท้ายของการสร้างนักรบทางเรือโดยสมบูรณ์คงตกเป็นหน้าที่ของกองเรือต้นสังกัด โดยเฉพาะผู้บังคับการเรือ และบรรดาหัวหน้าแผนกต่าง ๆ ในเรือลำนั้น ๆ ที่จะฝึกซ้อมทบทวนทั้งทีมให้เข้าที่ตามสถานีและสถานการณ์ต่าง ๆ ซึ่งก็จะเป็นการตรวจสอบความพร้อมทางองค์วัตถุของเรือแต่ละลำพร้อมกันไปด้วย

ความเห็นที่ผมได้นำเสนอภายใต้หัวข้อนี้คงเป็นเรื่องพื้น ๆ ทั่วไปที่หลายท่านคงจะทราบดีกันอยู่แล้ว จึงขอกล่าวเลยไปถึงจุดหมายปลายทางอันเป็นยอดปรารถนาของบรรดานักรบทางเรือทั้งหลาย นั่นก็คือ ตำแหน่งผู้บังคับการเรือ (ผบ.เรือ) ซึ่งน่าจะกล่าวได้ว่าเป็นตำแหน่งที่มีความหมายมากที่สุดในชีวิตการรับราชการในกองทัพเรือ โดยหลักการแล้วนักรบทางเรือทุกคนสามารถเป็นผู้บังคับการเรือได้ (ถ้าได้ผ่านหลักสูตรผู้บังคับการเรือที่ กฝร.กร. แต่การจะเป็น

ผบ.เรือ ชั้นดีหรือมืออาชีพนั้นคงจะเป็นไม่ได้ทุกคน เพราะยังมีอีกหลายปัจจัยเป็นองค์ประกอบที่ไม่สามารถสอนกันได้ในห้องเรียน ผมได้มีโอกาสรับผิดชอบหลักสูตร ผบ.เรืออยู่ ๒ รุ่น จำได้ว่าในช่วงที่ผบ.กฝร.กร. พบนักเรียนก็ได้ตั้งคำถามแบบเดียวกันว่า “หน้าที่ของ ผบ.เรือ คืออะไร ?” คำถามเดียวสั้น ๆ นี้ถกกันได้จนหมดเวลาสอน เพราะมีคำตอบออกมาหลากหลาย ตามความคิดเห็นของแต่ละคนซึ่งมีเหตุผลทั้งสิ้น สุดท้ายผมก็เสนอความคิดเห็นของตัวเองว่า หน้าที่ของ ผบ.เรือ ที่สำคัญที่สุดก็คือ “การตัดสินใจ” เพราะงานอื่น ๆ ลูกน้องในเรือทำแทนได้หมด แต่การตกลงใจหรือตัดสินใจ โดยเฉพาะในยามวิกฤติที่มีผลต่อความปลอดภัยของเรือและคนด้วยนั้น เป็นหน้าที่และความรับผิดชอบโดยตรงของ ผบ.เรือ และการตัดสินใจที่ทันเหตุการณ์



■ เข้าใจในชั้นเรียนแล้วทดสอบด้วยเครื่องฝึกจำลอง จบด้วยการฝึกปฏิบัติการจริงในทะเลเพื่อทักษะ และประสบการณ์

ทันเวลาที่มีความสำคัญไม่น้อยไปกว่าถูกหรือผิด ยกตัวอย่างเมื่อเรือมีความเสี่ยงที่จะชนกัน ถ้าได้รับ เปลี่ยนเข็มหลบแต่เนิ่น จะไปซ้าย - ขวา ถูกหรือ ผิดก็คงพันเพราะถือว่าได้แก่เข็มที่จะชนกันไปแล้ว แต่ถ้ามีวี่ ๆ รอ ๆ ปล่อยให้เรือเข้ามาใกล้กันเกินไปจนเข้าสู่ระยะใกล้วิกฤติ ถึงจะตัดสินใจถูกว่าหลบขวา หรือซ้าย ก็อาจจะช่วยได้เพียงลดความรุนแรงของการชนกันเท่านั้น แม้จะได้รับข้อมูลข่าวสารเบื้องต้นเท่ากันแต่การตัดสินใจของคนอาจจะไม่เหมือนกัน และช้าเร็วไม่เท่ากัน เพราะมีองค์ประกอบอีกหลาย ประการที่มีอิทธิพลต่อกระบวนการคิดของเขา เช่น ลักษณะอุปนิสัย สัญชาติญาณ วิจารณ์ญาณ ความรู้ พื้นฐาน และที่สำคัญคือ ประสพการณ์ของคน ๆ นั้น เท่าที่ผมจำได้มีหลายเหตุการณ์ที่เรือของราชนาวีไทย ชนกับเรือสินค้า เรือประมง เกยตื้น เกยหิน หรือวัตถุแปลกปลอมที่ลอยทวนน้ำมา โดยมีข้อสรุป

การสอบสวนที่ยอมรับเป็นการภายในว่า เกิดจาก ผู้รับผิดชอบขาดประสพการณ์

ประสพการณ์ของนักรบทางเรือ

เป็นหัวข้อสุดท้ายที่ผมจะขอแนะนำเสนอ พจนานุกรมนักเรียนฉบับเฉลิมพระเกียรติ พ.ศ.๒๕๓๐ นิยามความหมายของประสพการณ์ว่า “ความชัดเจนที่เกิดขึ้นจากการได้กระทำหรือได้ พบเห็นมา” ต้องขอขีดเส้นใต้ตรงเงื่อนไขที่ว่าต้อง เห็นด้วยตาหรือทำมากับมือ (ไม่ใช่ฟังเขาเล่าต่อกัน มา) ประสพการณ์จึงเป็นเครื่องมือสำคัญที่จะช่วยให้ ผู้บังคับหน่วยทหารสามารถตัดสินใจได้อย่างถูกต้อง ทันท่วงที ในนาที่วิกฤติ ภายใต้สภาวะแวดล้อมที่ สับสน กัดดัน และการขาดข้อมูลข่าวสาร

มีกรณีศึกษาที่ยืนยันถึงความสำคัญของ ประสพการณ์ที่มีอิทธิพลต่อกระบวนการตัดสินใจ



■ ซ้าย : พลเรือจัตวา Harwood ผบ.หมู่เรือไล่ล่าของกองทัพเรืออังกฤษ

■ ขวา : นาวาเอก Hans Langsdorff ผบ.เรือประจัญบานขนาดกระเป่า Graf Spee ของเยอรมัน ผู้นำทั้งสองได้ใช้ทุกอย่างที่มีอยู่ต่อสู้กันอย่างทรหดในสมรภูมิที่ห่างจากบ้านกว่าครึ่งโลก ฝ่ายอังกฤษได้เปรียบที่จำนวน เรือมากกว่า ๓ ต่อ ๑ แต่หนึ่งเดียวของเยอรมันนั้น ทั้งใหญ่และหนัก เมื่อฝีมือและจิตใจใกล้เคียง จึงวัดกันที่ “ประสพการณ์”

ของผู้บังคับหน่วย ซึ่งนักประวัติศาสตร์ทางเรือได้กล่าวขวัญถึงบ่อยครั้ง ก็คือการยุทธทางเรือในช่วงต้นสงครามโลกครั้งที่ ๒ ระหว่างเรือประจัญบานขนาดกระเปาะของเยอรมัน Graf Spee ภายใต้การบังคับการของนาวาเอก Hans Langsdorff กับหมู่เรือไล่ล่าของอังกฤษที่มีพลเรือจัตวา Harwood เป็นผู้บัญชาการ ทั้งสองฝ่ายได้ปะทะกันอย่างดุเดือดหนึ่งวันกับหนึ่งคืนในบริเวณมหาสมุทรแอตแลนติกตอนใต้ นอกฝั่งประเทศอุรุกวัย ห่างไกลจากบ้านกว่าครึ่งโลก เนื่องจากทั้งสองฝ่ายไม่มีกำลังสนับสนุน จึงเป็นการดวลกันด้วยฝีมือนักเลงปืนล้วน ๆ แบบหนึ่งต่อสาม แต่ผลแพ้ชนะเกิดขึ้น หลังจากนั้น ๗๒ ชั่วโมง แบบหน้าสะเทือนใจ ด้วยการทำลายตนเองของเรือและผู้บังคับการเรือฝ่ายเยอรมัน ฉากการยุทธนาวีนี้ผู้เชี่ยวชาญวิเคราะห์และสรุปว่ามีจุด

เปลี่ยนตั้งแต่ช่วงแรกของการที่เรือ Graf Spee ปิดระย้าเข้าหากองเรืออังกฤษ ซึ่งเป็นการตกลงใจที่ผิดพลาดครั้งเดียวของนาวาเอก Langsdorff และลงความเห็นว่ามีมูลเหตุของการตัดสินใจที่ผิดพลาดในช่วงวิกฤตินั้น น่าจะเกิดจากสัญชาตญาณ หรือประสบการณ์เดิมของเขา

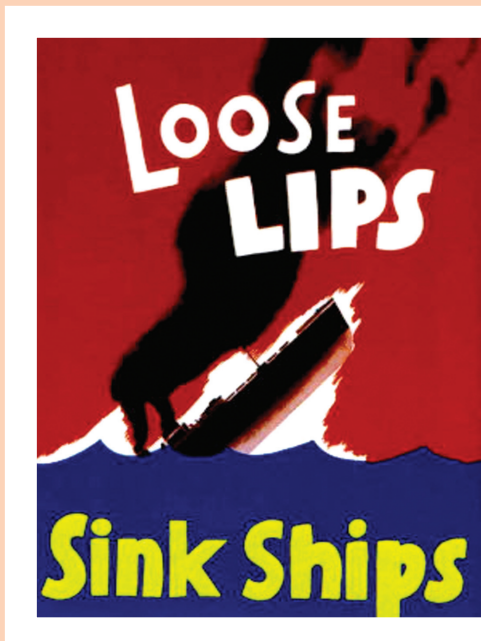
อนึ่ง การยุทธทางเรือที่ปากแม่น้ำลาปลาเต (หรือ River Plate) นี้ นอกจากจะเป็นฉากการดวลปืนใหญ่ที่คลาสสิกสำหรับนักเลงปืนเรือแล้ว ยังมีแง่มุมทางยุทธวิธีของการรบขนาดย่อย ตลอดจนจรรยาบรรณในการวางแผนและตัดสินใจของผู้นำหน่วยทั้งสอง ที่บรรดาผู้จะต้องเติบโตเป็นนักรบทางเรือทั้งหลายควรจะได้ศึกษาและวิเคราะห์ ซึ่งรายละเอียดสามารถอ่านได้จากนาวิกศาสตร์ฉบับเดือน พฤษภาคม พ.ศ.๒๕๓๘



(อ่านต่อฉบับหน้า)

เก็บตก

อดีต



ปัจจุบัน





บทความ

สร้างคน ตอนที่ ๒



พลเรือเอก สามารถ จำปรีดิ์

ประสบการณ์ของนักรบทางเรือ



ที่บริเวณปากแม่น้ำปลาเต้ (River Plate) ประเทศ
อูรุกวัย ทวีปอเมริกาใต้ ระหว่างเรือประจัญบาน
ขนาดกระเป่าของเยอรมัน Graf Spee กับเรือ
ลาดตระเวน ๓ ลำ ของหมู่เรือไล่ล่าอังกฤษ ซึ่งจาก
การตัดสินใจผิดพลาดเพียงครั้งเดียวของ ผู้บังคับการเรือ
เยอรมันเพราะขาดประสบการณ์ ฉากการรบจึงจบ
ลงแบบน่าสะเทือนใจด้วยการจมเรือ และจบชีวิต
ของตัวเองตาม โดยได้เสนอแนะว่ารายละเอียด
สามารถหาอ่านได้จากนาวิกศาสตร์ ฉบับเดือน
เมษายน ๒๕๓๙ ที่ได้เขียนบรรยายพร้อมแทรกบท
วิเคราะห์ไว้อย่างละเอียดทุกฉาก รวม ๒๑ หน้า แต่
หลังจากส่งต้นฉบับให้บรรณาธิการพิจารณาแล้ว มี
ความเห็นพ้องต้องกันว่า การที่จะให้ผู้อ่านไปค้นหา
เอาเองจากนาวิกศาสตร์เมื่อ ๑๖ ปีก่อนคงจะยาก
มาก ๆ หากเห็นว่าฉากการรบดังกล่าวมีแง่มุม
ทางยุทธวิธีและตรรกะในการตัดสินใจที่น่าสนใจ
สำหรับผู้อ่าน โดยเฉพาะอย่างยิ่งบรรดาผู้ที่ต้อง
เติบโตเป็นผู้นำหน่วยทั้งหลาย ก็ควรจะได้อ่านวย
ความสะดวกโดยสรุปเหตุการณ์ที่สำคัญ แง่มุมทาง
ยุทธวิธีและวิเคราะห์เหตุผลในการตัดสินใจ แล้วนำ
เสนออีกครั้งซึ่งผมก็ได้ดำเนินการแล้ว ดังที่จะกล่าว
ต่อไปนี้

บทความ “สร้างคน” ตอนที่ ๑ ใน
นาวิกศาสตร์ ฉบับเดือนสิงหาคม พ.ศ.๒๕๕๕
บทสุดท้าย ภายใต้หัวข้อ “ประสบการณ์ของ
นักรบทางเรือ” ผมได้ย้ำให้เห็นถึงความสำคัญของ
ประสบการณ์ที่เป็นเครื่องช่วยในกระบวนการตัดสินใจ
ใจของผู้นำหน่วย โดยได้ยกตัวอย่างการยุทธ์ทางเรือ

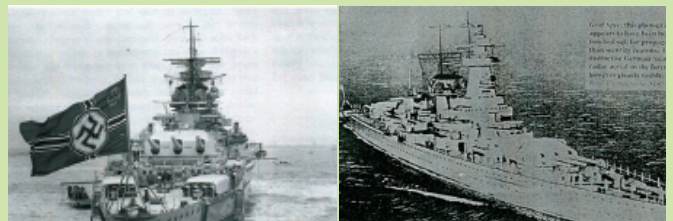
เรือดำน้ำ/เรือรับความ : ยุทธศาสตร์ของผู้ ที่ถ้อยกำลักว่า

สงครามโลกครั้งที่หนึ่งสิ้นสุดลงในปี ค.ศ.๑๙๑๙
ด้วยการแพ้สงครามและยอมลงนามในสัญญาสงบ
ศึกอย่างไม่มีเงื่อนไขของกองทัพเยอรมัน ท่ามกลาง

ความบอบช้ำของประเทศและประชาชนในภาวะขาดแคลนหลังสงคราม ค.ศ.๑๙๒๕ สิบเอกอะดอล์ฟ ฮิตเลอร์ ผู้นำพรรคชาตินิยม (นาซี) ได้เข้าครองอำนาจเบ็ดเสร็จในการปกครองประเทศ เขาสร้างกำลังอำนาจของประเทศขึ้นมาใหม่ด้วยการปลุกระดมเด็กหนุ่มรุ่นใหม่ให้มีจิตวิญญาณในการรักชาติและเผ่าพันธุ์อารยันของตน (แบบผิด ๆ) ด้วยการสร้างความเกลียดชังและมุ่งทำลายล้างชาวยิวที่มีแนวโน้มว่าจะเข้ามาครอบครองเศรษฐกิจและกุมอำนาจในประเทศ พร้อมกับฮิตเลอร์กำหนดว่าอีกไม่เกิน ๑๐ ปี ข้างหน้าจะริเริ่มทำสงครามระดับโลกอีกครั้งอย่างแน่นอนจึงให้กองทัพทั้งหลายเตรียมการให้พร้อม กองทัพเรือเยอรมันคิดหนักเพราะบรรดาเรือรบขนาดใหญ่ได้ถูกทำลาย จมตัวเอง และถูกยึดครองเกือบหมด ที่เหลือก็บอบช้ำหมดสภาพ จึงต้องเร่งรีบสร้างขึ้นมาใหม่และคงได้จำนวนไม่มากถ้าแต่ต้องเป็นจุดแข็งที่มุ่งจะโจมตีที่จุดอ่อนของข้าศึกในอนาคตโดยเฉพาะคืออังกฤษ อันได้แก่ประเทศเป็นเกาะต้องพึ่งการนำเข้าสินค้าและวัตถุดิบโดยทางทะเล ยุทธศาสตร์ที่กำหนดคือในพื้นที่แอตแลนติกตอนเหนือจะทำลายเรือสินค้าที่แล่นเข้าอังกฤษด้วยเรือดำน้ำเป็นหลัก ส่วนพื้นที่ที่ไกลออกไปเช่นมหาสมุทรแอตแลนติกตอนใต้จะใช้เรือรบขนาดใหญ่ที่สร้างขึ้นใหม่ในการกิจที่หนักและเสี่ยงมาก เพราะจะต้องปฏิบัติการอย่างโดดเดี่ยวในพื้นที่ไกลบ้านและฐานทัพเป็นเวลานานหลายเดือน อีกทั้งจะต้องทำตัวเป็นปีศาจล่องหน หลบเลี่ยงการตรวจจับไล่ล่าโดยไม่มีที่อยู่ (ลักษณะการปฏิบัติทำนองเดียวกับเรือลาดตระเวนเบาเอ็มเด็น ในสงครามโลกครั้งที่หนึ่ง) และเมื่อเสร็จภารกิจแล้วจะต้องเอาตัวรอดจากการไล่ล่าคืนกลับมาให้ได้ คุณลักษณะทางยุทธการที่เป็นโจทย์ยากและท้าทายสำหรับนักสร้างเรือเยอรมันก็คือ ภายใต้ข้อกำหนดของสนธิสัญญาที่ห้ามสร้างเรือใหญ่เกิน ๑๐,๐๐๐ ตัน และปืนใหญ่ขนาดไม่เกิน ๑๑ นิ้ว เรือลำนี้จะต้องมีปืนหลักที่ใหญ่กว่าเรือรบอังกฤษทุกลำที่มีความเร็วมากกว่า (out gun) ก็จะต้องแล่นได้เร็วกว่าเรือประจัญบาน

หรือเรือลาดตระเวนสงครามอังกฤษทุกลำที่มีปืนใหญ่กว่า (out run) อีกทั้งจะต้องออกแบบเครื่องจักรขับเคลื่อนให้สามารถแล่นด้วยความเร็วต่ำอย่างต่อเนื่องเป็นเวลานาน เพื่อประหยัดน้ำมัน ในขณะที่เดียวกันก็ต้องสามารถเร่งทำความเร็วสูงสุดได้ในเวลาอันรวดเร็ว เพื่อนำเรือให้พ้นจากการไล่ล่าให้ทัน อีกทั้งยังต้องมีเกราะหนาเพื่อให้ทนทานต่อการปะทะเพราะไม่มีที่ให้ซ่อมทำพันทะเลได้

เรือประจัญบานขนาดกระเป๋ : อาวุธ surprise ในช่วงเริ่มสงคราม



■ Admiral Graf Spee เรือปืนหุ้มเกราะ (Panzerschiff) ที่กองทัพเรือเยอรมันสร้างขึ้นใหม่เสร็จทันก่อนเกิดสงครามโลกครั้งที่ ๒ พอดีด้วยวางขับน้ำในชั้นเดียวกับเรือลาดตระเวนหนักแต่ติดตั้งอาวุธใหญ่เกินขนาดคือ ปืนใหญ่ขนาด ๑๑ นิ้ว ๖ กระบอก ๕.๙ นิ้ว ๘ กระบอก และตอร์ปิโด ๘ ท่อ จึงถูกขนานนามว่า “เรือประจัญบานขนาดกระเป๋” (Pocket Battleship) นอกจากนี้ยังมีคุณลักษณะพิเศษคือใช้เครื่องยนต์ดีเซล จำนวน ๘ เครื่อง ขับ ๒ เพลลาใบจักร ทำให้มีความคล่องตัวกว่าเครื่องจักรไอน้ำมาก รวมทั้งได้ติดตั้งเรดาร์ผิวน้ำที่พัฒนาขึ้นมาใหม่ที่สุดของเยอรมันด้วย

ในที่สุดด้วยหลักการ “รบอย่างไร สร้างอย่างนั้น” เรือปืนหุ้มเกราะ (Panzerschiff) อาวุธ Surprise ในช่วงต้นสงคราม หรือตามที่ฝ่ายพันธมิตรขนานนามในภายหลังว่าเรือประจัญบานขนาดกระเป๋ (Pocket Battleship) จำนวน ๓ ลำ ก็สร้างแล้วเสร็จและทยอยออกเข้าประจำการทันเวลาเริ่มสงคราม โดยเรือลำแรกที่พลเรือเอก เรเดอร์ แม่ทัพเรือเยอรมันเลือกที่จะส่งไปไกลบ้านเพื่อปฏิบัติการทำลายเรือสินค้าอังกฤษในพื้นที่มหาสมุทรแอตแลนติกตอนใต้ไกลไปจนถึงฝั่งตะวันตกของ

มหาสมุทรอินเดียก็คือ เรือ Admiral Graf Spee ที่เพิ่งสร้างเสร็จใหม่เอี่ยม การคัดเลือกตัวผู้บังคับการเรือสำหรับภารกิจที่หนักและยากเช่นนี้จึงต้องพิถีพิถันเป็นพิเศษ ในที่สุด พลเรือเอกเรเตอร์ ตัดสินใจเลือกนาวาเอก Hans Langsdorff ผบ.หมวดเรือเร็ว ตอร์ปิโดที่มีประวัติการรบอย่างห้าวหาญมาตั้งแต่มัธยมสงครามโลกครั้งที่ ๑ เป็นผู้รับภารกิจสำคัญนี้

ก่อนกลางสมุทร

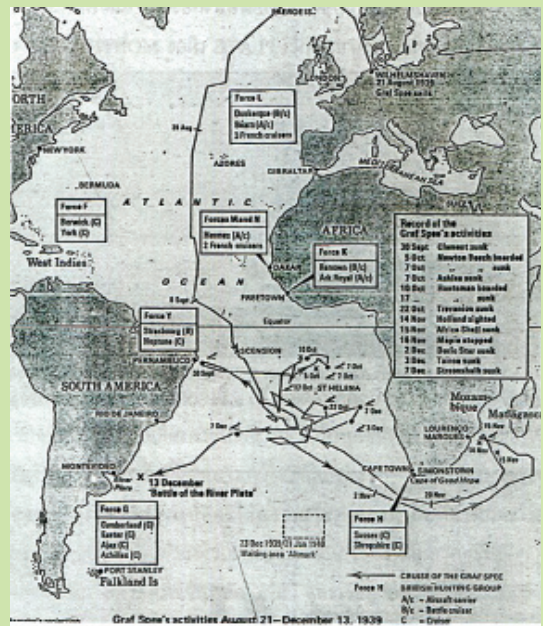
กลางเดือน สิงหาคม ค.ศ.๑๙๓๙ Graf Spee เล็ดลอดการตรวจการณ์ของอังกฤษลงไปวางตัวที่นอกชายฝั่งแอฟริกาตะวันตกเรียบริอัย แล้วเริ่มปฏิบัติการทันทีเมื่อเยอรมันประกาศสงคราม ข้าราชการสินค้าแล้วลำเล้าที่ถูกเรือลึกลับทำลายในพื้นที่ห่างไกลคนละซีกโลก ทำให้กองทัพเรืออังกฤษปั่นป่วนแต่ก็ประเมินสถานการณ์ถูกต้องว่าเรือล่องหนลำนี้คือเรือประจัญบานขนาดกระเปาะของเยอรมัน เมื่อสูญเสียมากจนรับไม่ได้ กองทัพเรืออังกฤษก็

ตัดสินใจส่งกองเรือทะเลลึกลับจำนวน ๒๓ ลำ ประกอบด้วยเรือบรรทุกเครื่องบิน เรือประจัญบาน เรือลาดตระเวนหนัก และเรือลาดตระเวนเบา สนธิกำลังเป็น ๘ หมู่เรือ แบ่งพื้นที่ตีตารางครอบคลุมทั่วท้องน้ำมหาสมุทรแอตแลนติกตั้งแต่ฝั่งอเมริกาใต้

จนถึง แอฟริกาตะวันตก เพื่อสำเร็จโทษเรือปีศาจลำนี้ให้ได้ Graf Spee เล่นไล่ล่าหาเสบียงแล้วจมเรือสินค้าอังกฤษได้เป็น จำนวน ๑๓ ลำ ในเวลากว่า ๔ เดือน ที่เคลื่อนไหวไม่หยุดทำให้เครื่องจักรใหญ่ซึ่งเป็นเครื่องจักรดีเซลทั้ง ๘ เครื่องที่วางขนานขับเพลลาใบจักรทั้ง ๒ ใบ รวมทั้งเครื่องกำเนิดไฟฟ้า ลีกรหรือเสื่อมสภาพเนื่องจากเกินอายุการใช้งานไปมาก อีกทั้งอุปกรณ์ทางยุทธการบางอย่าง และเครื่องบินทะเลประจำเรือก็ชำรุดเสียหายใช้การไม่ได้ เนื่องจากไม่มีอะไหล่ หน่วยเหนือจึงสั่งการให้วางแผนเดินทางกลับฐานทัพเรือ Wilhelmshafen ก่อนคริสต์มาส โดยส่งเรือสินค้าแปลงสัญชาติมาส่ง



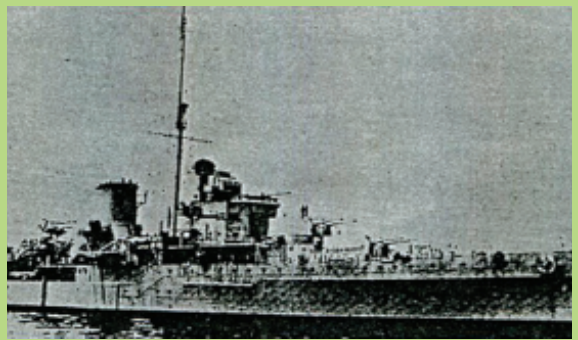
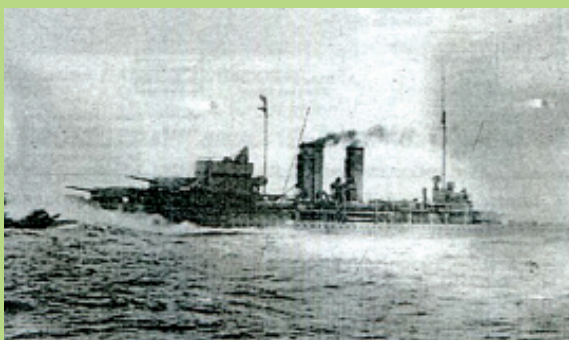
■ นาวาเอก Hans Langsdorff อดีต ผบ.หมู่เรือยนต์ ตอร์ปิโด ที่มีประวัติการรบอย่างห้าวหาญในสงครามโลกครั้งที่ ๑ ได้รับคัดเลือกจาก พลเรือเอก เรเตอร์ แม่ทัพเรือ ให้เป็นผู้นำเรือ Graf Spee ไปปฏิบัติการที่หนักและเสี่ยงตายในมหาสมุทรแอตแลนติกใต้และอินเดีย



■ เส้นทางล่องเรือสินค้าของ Graf Spee ในมหาสมุทรแอตแลนติกและมหาสมุทรอินเดีย ทำให้อังกฤษและฝรั่งเศสต้องจัดส่งเรือบรรทุกเครื่องบิน เรือประจัญบาน และเรือลาดตระเวน รวม ๒๓ ลำ สนธิกำลังเป็น ๘ หมู่เรือไล่ล่า และหมู่ "G" ของ พลเรือจัตวา Harwood สามารถสกัดจับได้ที่ปากแม่น้ำ Plate ในที่สุด

เชื้อเพลิงและเสบียงให้ที่จุดนัดพบเพื่อให้เรือพร้อมเดินทางไกล ต้นเดือนธันวาคม Graf Spee จมเรือสินค้าอังกฤษลำสุดท้ายบริเวณใต้สุดของชายฝั่งทวีปแอฟริกา แล้วเริ่มเดินทางกลับโดยเข็มแรกของ Langsdorff คือการเล่นตัดอ่าวข้ามมหาสมุทรไปยังชายฝั่งอเมริกาใต้ เพื่อหลบเลี่ยงการไล่ติดตามของข้าศึก เพราะได้ทราบภายหลังว่า ก่อนถูกจมเรือสินค้าลำนั้นได้ส่งสัญญาณแจ้งตำบลที่ครั้งสุดท้ายให้ทางอังกฤษทราบแล้ว เนื่องจากเส้นทางเดินเรือที่วางแผนไว้จะตัดกับเส้นทางผ่านประจำของบรรดาเรือสินค้าทั้งหมดที่จะเดินทางอ้อมทวีปอเมริกาใต้ และโดยปรกติจะเข้าแฉะพักเป็นประจำที่เมืองท่าปากอ่าวแม่น้ำปลาเต้ (River Plate) แม่น้ำใหญ่สายหนึ่งของอเมริกาใต้ และเมืองนั้นก็คือมอนเตวิเดโอเมืองหลวงของประเทศอุรุกวัย Langsdorff จึงตัดสินใจเล่นมุ่งตรงไปบริเวณนั้น โดยหวังว่าก่อนกลับจะจมเรือสินค้าอังกฤษอีกลำสองลำ เพื่อเป็นขวัญวันคริสต์มาสให้แก่ลูกเรือของเขาและกองทัพเรือเยอรมัน การตกลงใจของ Langsdorff เป็นไปตามการคาดการณ์ของ พลเรือจัตวา ฮาร์วูด (Harwood) ผบ.หมู่เรือไล่ล่า "G" เขาประเมินสถานการณ์จากการรายงานตำบลที่ของเรือสินค้าลำสุดท้ายที่ถูกจมว่าเรือปีศาจลำนี้จะต้องเปลี่ยนพื้นที่ล่าเหยื่อโดยเล่นข้ามมหาสมุทรมายังชายฝั่งอเมริกาใต้ และเป้าหมายต่อไปก็คือแหล่งชุมนุมเรือสินค้าบริเวณปาก

แม่น้ำปลาเต้ ซึ่งเป็นพื้นที่รับผิดชอบของเขาเอง และจากการคำนวณปัจจัยเวลาและระยะทางเขาได้กำหนด วันเวลาอย่างรวดเร็วที่สุดที่ Graf Spee ควรจะมาถึงไว้เรียบร้อยแล้ว กำลังทั้งหมดของเขาประกอบด้วย เรือลาดตระเวนหนัก Exeter และ Cumberland ติดปืนขนาด ๘ นิ้ว ลำละ ๖ กระบอก กับเรือลาดตระเวนเบา ๒ ลำ คือ Ajax และ Achilles ติดปืนขนาด ๖ นิ้ว ๘ กระบอก และตอร์ปิโด ๖ ท่อยิง แต่เรือ Cumberland ยังจ่อรับการส่งกำลังบำรุง และซ่อมทำอยู่ที่เกาะฟอร์คแลนด์เดินทางมาสมทบไม่ทัน จึงต้องจัดการกับเรือประจัญบานขนาดกระเปาะของเยอรมันด้วยเรือ ๓ ลำที่มีอยู่ ด้วยประสบการณ์ที่ทำงานอยู่ในกองเรือใหญ่มาตลอด Harwood วางแผนการรบอย่างรอบคอบรัดกุมแล้วเรียก ผู้บังคับการเรือทั้ง ๓ ลำ มาทำความเข้าใจและซักซ้อมแผนอย่างละเอียด พร้อมกับให้ย้ายธงประจำตำแหน่ง ผู้บังคับการหมู่เรือ จากเรือ Exeter เรือธงเดิมไปชักขึ้นที่เรือ Ajax ที่เขาจะใช้เป็นเรือบัญชาการในการรบครั้งนี้แทน (ภายหลังมีผู้วิจารณ์ว่าเป็นความเก๋าของเขาที่อ่านเกมส์ออกตั้งแต่ต้นว่า เรือ Exeter จะต้องโดนหนักที่สุดและก็เป็นเช่นนั้นจริง ๆ) ในคำคืนก่อนวัน ว. เรือทั้ง ๓ ลำ เล่นเกาะกลุ่มเรียงตามกันอย่างช้า ๆ ถือเข็มตะวันออกเฉียงเหนือมุ่งสู่ทะเลเปิดด้วยการเตรียมพร้อมสูงสุด



■ หมู่เรือไล่ล่าของอังกฤษ จำนวน ๔ ลำ ประกอบด้วยเรือลาดตระเวนหนัก Exeter และ Cumberland ติดปืนขนาด ๘ นิ้ว ๖ กระบอก ความเร็ว ๓๒ นอต กับเรือลาดตระเวน Ajax และ Achilles ติดปืนขนาด ๖ นิ้ว ๘ กระบอก ความเร็ว ๓๒ นอต เช่นกัน



■ ฉากยุทธนาวีที่ปากแม่น้ำ Plate ในเช้าตรู่ของวันที่ ๑๓ ธันวาคม ค.ศ. ๑๙๓๙ หมูเรือไล่ล่า "G" ของอังกฤษ วางแผนซัดซ้อมและเตรียมการรับมือไว้เป็นอย่างดี ทำให้ Graf Spee ไม่สามารถตีฝ่าวงล้อมหลบหนีออกไปได้ และถูกบีบบังคับให้เข้าไปจมนมในแม่น้ำ Plate ของประเทศอุรุกวัยในที่สุด

ราชสีห์ตีดวงพราน

และแล้วก็เป็นที่ไปตามที่ Harwood คำฉนวนไว้ เมื่อพระอาทิตย์เริ่มโผล่กลุ่มควันดำของเครื่องจักรที่กินหมดสภาพของเรือ Graf Spee ก็ปรากฏขึ้นเหนือแนวขอบฟ้าด้านทิศตะวันตกเฉียงเหนือ โดยไม่รอช้า Harwood สั่งเรือทั้ง ๓ ลำ ทางทัศนสัญญาณให้เริ่มปฏิบัติงานตามแผนทันที เรือทั้งหมดแยกกระบวนโดยเรือลาดตระเวนหนักแล่นปิดระยะเข้าหาทางด้านทิศเหนือด้วยความเร็วสูงสุด ส่วนเรือลาดตระเวนเบาทั้ง ๒ ลำ ซึ่งมีความเร็วสูงกว่า แล่นปิดระยะออกไปทางทิศตะวันออกเฉียงเหนือเพื่อตัดทางหนีออกสู่ทะเลเปิด แล้วเปลี่ยนเข็มเข้าหาเพื่อล้อม Graf Spee ไว้ตรงกลาง ด้วยความเสียเปรียบด้านทัศนวิสัยเนื่องจากการส่องกล้องย้อนแสงอาทิตย์ ทำให้ยามตรวจการณ์ของ Graf Spee มองเห็นเรืออังกฤษช้ากว่าหลายนาที อีกทั้งยังรายงานเบื้องต้นว่าเป็นเรือรบขนาดเล็ก (โดยปกติทุกช่วงเช้ามีดีซึ่งเป็นช่วงอันตราย Graf Spee จะต้องส่งเครื่องบิน

ทะเลขึ้นตรวจเป้ารอบเรือในรัศมีอันตราย เพื่อพิสูจน์ทราบเป้า แต่เครื่องบินขัดข้องจากการใช้งานหนักและขาดการซ่อมทำ) ประกอบกับจากเอกสารลับที่เขาขโมยได้จากเรือสินค้าลำหนึ่งระบุว่าในช่วงเวลานี้จะมีกระบวนเรือคอนวอยขนาดเล็ก แล่นเข้าแม่น้ำปลาเต้ ทำให้ Langsdorff ประเมินว่าน่าจะเป็นหมูเรือพิฆาตคุ้มกันด้านหน้ากระบวนคอนวอยของกองเรือสินค้า ซึ่งจัดการได้ไม่ยาก เขาจึงเร่งความเร็วเข้าหาแล้วสั่งประจำสถานีรบ การแล่นเข้าหากันด้วยความเร็วสูงทำให้ภายในเวลาไม่กี่นาทีระยะห่างได้รั่นเข้าถึง ๓๘,๐๐๐ หลา Langsdorff จึงสามารถพิสูจน์ได้ชัดว่าเรือรบทั้ง ๓ ลำนั้นไม่ใช่เรือคุ้มกันขนาดเล็กแต่เป็นเรือลาดตระเวนขนาดใหญ่ที่กำลังตีวงล้อมเขาอยู่ ในช่วงเวลานั้นผู้เขียนอนุমানเอาเองว่าบรรยากาศบนเรือ Graf Spee คงจะโกลาหลพอสมควร เพราะเป็นการทำ Surprise ของฝ่ายอังกฤษที่เข้ารุมล้อมรุกเข้าโจมตีในช่วงเช้าตรู่ (หลังแดดรปลุกไม่นาน เป็นจุดอ่อนที่ทหารเรือรู้จักกันดี) ประกอบกับในช่วง ๔ เดือนของปฏิบัติการเรือล่องหน Graf Spee ไม่เคยรบปะทะกับใครเลยนอกจากใช้ปืนขนาดกลางยิงจมเรือสินค้าอย่างไม่กตสัน ดังนั้นการประจำสถานีเพื่อรบจริงในตอนเช้าตรู่ในครั้งนั้น จึงต้องมีการติดขัดบ้างเป็นธรรมดาซึ่งคงจะไม่ใช่ที่สบบอารมณ์ของ Langsdorff เท่าใดนักท่ามกลางความสับสนกตสันของสถานการณ์รอบด้าน และความคลุมเครือของข้อมูลข่าวสาร นาทีวิกฤตของการตัดสินใจว่าจะเข้าสู่หรือหนีก็มาถึง และเขาก็ตัดสินใจด้วยความเด็ดขาดว่าจะเข้าสู่เพื่อฝ่าวงล้อมไปข้างหน้าด้วยการปิดระยะเข้าหาเพื่อใช้หมูปืนรอง ขนาด ๕.๙ นิ้ว กลางลำยิงต่อสู้กับเรือลาดตระเวนเบาทั้งสองลำทางทิศตะวันออก ส่วนเรือลาดตระเวนหนักที่ขวางกั้นทางด้านทิศใต้จะใช้ปืนใหญ่ป้อม หัว - ท้าย ระดมยิงทำลาย การตัดสินใจในนาทีวิกฤตของ Langsdorff ในครั้งนี้นักวิเคราะห์สงครามทางเรือลงความเห็นว่า เป็นจุดพลิกผันของสถานการณ์ เพราะขณะนั้น Graf Spee ยังอยู่นอกกระแะยิงของเรืออังกฤษทั้งหมด (๓๘,๐๐๐

หลา)ในขณะที่ปืนใหญ่ ๑๑ นิ้ว ทั้ง ๖ กระบอกของ Graf Spee เริ่มยิงหวังผลได้แล้ว หาก Langsdorff ตัดสินใจหันหลังกลับแล้วแล่นหนีด้วยความเร็วสูงสุด ถึงแม้ว่าฝ่ายอังกฤษจะมีความเร็วสูงกว่าแต่ก็ต้องใช้เวลาอีกนานกว่าจะร่นระยะเข้ามาทำอันตรายเรือเยอรมันได้ และในช่วงเวลานั้น Graf Spee ก็จะสามารถใช้ช่วงชกที่ยาวกว่า “ค้ำแล้วต่อ” สอยเรืออังกฤษร่วงทีละลำได้อย่างไม่ยากเย็น รวมทั้งยังได้วิเคราะห์ต่อไปว่าแรงบันดาลใจในการตัดสินใจแบบนี้ นำมาจากสัญชาตญาณหรือประสบการณ์ดั้งเดิมของ Langsdorff ที่เป็นนักรบเรือเล็กมาตลอด ยุทธวิธีของหมู่เรือตอร์ปิโดก็คือการวิ่งแบบเกาะกลุ่มด้วยความเร็วสูง ฝ่ายกระสุนปืนที่ระดมยิงสวนมาแบบไม่กลัวตายเข้าหาเรือใหญ่ของข้าศึก (ซึ่งส่วนใหญ่จะเป็นเรือประจัญบานที่กำลังอยู่ในแถวระดมยิงข้ามหัวกัน ไป — มา) เมื่อถึงระยะก็จะแปรกระบวนยิงตอร์ปิโดทุกท่อยพร้อมกันเป็นกระสวยรูปพัด แล้วถอนตัวกลับอย่างรวดเร็ว คงจะเป็นด้วยสัญชาตญาณหรือประสบการณ์เดิมนี่เอง ที่เป็นแรงส่งให้ Langsdorff ตัดสินใจเดินหน้าเต็มตัวเข้าหาแทนที่จะกลับลำแล้วแล่นหนี อันนำมาสู่จุดจบอันน่าสะเทือนใจของเรือ และตัวของเขาเองในภายหลัง

ด้วยระยะที่ร่นเข้าหากันอย่างรวดเร็ว ทำให้ Graf Spee ถล่มตัวเข้าสู่กลางวงล้อมของกองเรืออังกฤษภายในไม่กี่นาที Langsdorff ปรับเข็มยิงแล้วสั่งการให้ใช้ปืนใหญ่ทั้งสองป้อมระดมยิงเรือลาดตระเวนหนักExeter ทางด้านหัวเรือขวา แล้วใช้หมู่ปืนขนาดรองข้างเรือแยกเป้าจัดการกับเรือลาดตระเวนเบาทั้งสองลำที่กำลังตีวงล้อมทางกราบซ้าย ในขณะที่เรือรบฝ่ายอังกฤษก็ได้ตอบอย่างทันทีทันควัน เมื่อเรือของทั้งสองฝ่ายต่างอยู่ในระยะยิงหวังผลของอีกฝ่ายหนึ่งผลลัพธ์จึงวัดกันที่ใครยิงได้ แม่นหนัก นาน และมีลูกอึดมากกว่ากัน ทั้งสองฝ่ายต่างจัดเอายุทธวิธีและมีมือการรบที่มีอยู่ทั้งหมด สาดกระสุนปืนสลักับยิงตอร์ปิโดใส่กันแบบใครดีใครอยู่เป็นเวลาเกือบสองชั่วโมง จนกระทั่งกระสุนจวนจะหมดคลังทั้งคู่ จึงต้องถอยฉากคุมเชิงและประเมิน

ความเสียหาย ฝ่ายอังกฤษบอบช้ำค่อนข้างมาก เรือลาดตระเวนหนักExeter หมดสภาพการรบก่อนครบยก ป้อมปืนทั้งหมดและสะพานเดินเรือพังยับเยินเกิดไฟไหม้ได้ตัดฟ้า น้ำเข้าเรือจนเริ่มเอียง ความเร็วลดลงมาก ต้องนำเรือด้วยเครื่องถ้อยท้ายอะไหล่ ถอนตัวและแล่นประคองเรือไม่ให้จม โดยมีลูกเรือเสียชีวิต ๖๑ คน และบาดเจ็บ ๒๓ คน เรือ Ajax เสียหายปานกลาง ป้อมปืนท้ายใช้งานไม่ได้เสาวิชุหัก ทหารเสียชีวิต ๑๑ คน ส่วนเรือ Achillis เสียหายใกล้เคียงกันแต่ทั้งสองลำยังทำความเร็วได้ดี

ทางด้านของเรือ Graf Spee เคราะห์ที่หนามี่ส่วนช่วยบรรเทาพิษสงจากลูกกระสุนปืนของฝ่ายอังกฤษได้เป็นอย่างมาก ปืนใหญ่ และเครื่องจักรขับเคลื่อนยังใช้งานได้ คงมีแต่เครื่องจักรช่วยและห้องครัวที่เสียหายหนักกับบุรุษกระสุนหลายแห่งข้างเรือรวมทั้งเครื่องบินทะเลที่พังยับเยิน Langsdorff ประเมินว่าการที่จะตีฝ่าวงล้อมแล้วเดินทางไกลข้ามมหาสมุทรไปอีกซีกโลก เพื่อหาพื้นที่ปลอดภัยใกล้บ้านตนเป็นเรื่องยาก และหากมีการปะทะอีกก็จะเสียเปรียบเป็นอย่างมาก เพราะกระสุนใกล้หมด ที่สำคัญคือที่บนดาดฟ้ามีศพลูกเรือที่เสียชีวิต ๓๖ คน และบาดเจ็บอีก ๖๐ คนที่เขาจะต้องดูแลช่วยเหลือ (รวมทั้งตัวเขาเองที่ยืนสั่งการที่ระเบียงหน้าหอรบแรงระเบิดจากกระสุนปืนของเรืออังกฤษทำให้เขาล้มกระแทกพื้นศีรษะแตกและสิ้นสติเป็นเวลาครู่ใหญ่) ในที่สุดเขาจึงตัดสินใจถอนตัวโดยเปลี่ยนเข็มไปทางตะวันตก มุ่งเข้าสู่กรุงมอนเตวิเดโอ เมืองท่าของประเทศอุรุกวัย ที่ยังประกาศตัวเป็นกลาง เพื่อทำการซ่อมทำเรือและช่วยชีวิตลูกเรือที่บาดเจ็บก่อนเรือ Ajax และ Achillis ยังคงแล่นติดตาม Graf Spee อย่างไม่ลดละ โดยไม่ให้คลาดสายตา แต่ก็ยังไม่กล้าเข้าใกล้มากเพราะปืนใหญ่ของ Graf Spee ยังมีพิษสงอยู่มาก มีหลายครั้งที่ Graf Spee เลี้ยววกกลับและระดมยิงสวนมา แต่เรือทั้งสองลำก็ใช้ความเร็วที่สูงกว่าถอยออกนอกระยะแล้วติดตามต่อไปแบบกัดไม่ปล่อย ภาพเหตุการณ์เป็นเช่นนี้จน

กระทั่งพลบค่ำ และในที่สุดใกล้เที่ยงคืนของวันที่ ๑๓ ธันวาคม ค.ศ.๑๙๔๓ Graf Spee ก็หลบเข้าจอดทอดสมอที่หน้าท่าเรือสินค้าในกรุงมอนเตวิเดโอโดยมีหมู่เรืออังกฤษรอกุมเชิงอยู่ที่ปากอ่าว ความสามารถของชุดเดินเรือในการนำเรือขนาดใหญ่ที่มีสภาพบอบช้ำ ผ่านร่องน้ำที่ไม่คุ้นเคยท่ามกลางความมืด โดยไม่มีเจ้าพนักงานนำร่องคอยช่วยเหลือ แสดงให้เห็นถึงทักษะความเป็นชาวเรือที่ผู้อยู่ในวงการทั้งหลายต่างยอมรับ

ฉากการต่อสู้กันอย่างทรหดกลางทะเลลึกด้วยจิตวิญญาณนักรบชาวเรือของ Harwood และ Langsdorff ในเวลาหนึ่งวันกับหนึ่งคืนเต็ม ๆ ก็เปลี่ยนไปเป็นการเชือดเฉือนกันด้วยสงครามจิตวิทยา การข่าว (ลวง) และด้วยเล่ห์เหลี่ยมทางการทูตในกรอบของกฎหมายระหว่างประเทศในดินแดนของชาติที่เป็นกลาง โดยมีตัวแสดงระดับสูงเข้ามาเกี่ยวข้องด้วยได้แก่ คณะทูต และกระทรวงการต่างประเทศของทั้งสองฝ่ายเป็นตัวเอก ซึ่งในเรื่องนี้ประเทศมหาอำนาจทางทะเลที่มีอำนาจนิคมทั่วโลกอย่างอังกฤษมีความเจเนจิด และศักยภาพเหนือกว่าฝ่ายเยอรมันมาก ในที่สุดประเทศอูรุกวัยก็เปลี่ยนท่าทีเอนเอียงเข้าทางฝ่ายอังกฤษ และมีคำสั่งบังคับให้ Langsdorff ต้องนำเรือ Graf Spee ออกจากน่านน้ำอาณาเขตของอูรุกวัยภายใน ๗๒ ชั่วโมง Langsdorff ตกอยู่ในสภาพถูกกดดันและโดดเดี่ยวเพราะการทูตของเยอรมันไม่ได้ช่วย มีหน้าซ้ำตัวผู้ช่วยทูตทหารเรือยังนำเอาข่าวลวงที่ฝ่ายอังกฤษตั้งใจปล่อยให้เข้าหูมาแจ้งว่า กองเรือขนาดใหญ่ของอังกฤษได้เดินทางมาปิดล้อมรอมกินโต๊ะเรือ Graf Spee ที่บริเวณหน้าปากอ่าวแม่น้ำปลาเต้เรียบร้อยแล้ว ข่าวจากปากทูตทหารเรือฝ่ายของตนเองทำให้ Langsdorff บั๊กใจเชื่อและประเมินว่าการที่จะบุกออกไปตีฝ่าฝ่ายอังกฤษทั้งกองเรือเท่ากับการนำลูกเรือของเขาพันกว่าชีวิตไปสู่จุดจบหน่วยเหนือสั่งการ (แบบลอยตัว) ว่าให้ผู้บังคับการเรือตัดสินใจได้โดยอิสระ แต่กำชับว่าจะทำอย่างไรก็ตามต้องไม่ให้ฝ่ายอังกฤษเข้าถึงเอกสารลับและ



■ ก่อนพลบค่ำ ของวันที่ ๑๗ ธันวาคม ค.ศ.๑๙๓๙ ท่ามกลางสายตาประชาชนชาวมอนเตวิเดโอที่เฝ้าดูอยู่ด้วยใจระทึก Graf Spee ถอนสมอแล่นออกจากแม่น้ำ Plate ด้วยธงรบที่ดัดขึ้นเต็มเสา มุ่งสู่ปากอ่าวที่มีหมู่เรือไล่ล่าอังกฤษตั้งรอกอยู่ แล้วจู่ระเบิดจมตัวเองต่อหน้าข้าศึก

ยุทธโศกกรรมโดยเฉพาะเรดาร์พื้นน้ำที่ได้พัฒนาขึ้นมาใหม่เป็นอันขาด

อวสาน Graf Spee

และแล้วในช่วงก่อนค่ำตามกำหนดเส้นตาย Graf Spee ก็หะเบสสมอแล่นออกจากท่าเรือมอนเตวิเดโอด้วยธงรบชักขึ้นเต็มเสา มุ่งหน้าสู่ปากอ่าวท่ามกลางสายตาของชาวเมืองนับพันที่เฝ้าติดตามดูฉากสุดท้ายด้วยความระทึกใจ หมู่เรืออังกฤษทั้ง ๓ ลำ (มีเรือลาดตระเวนหนัก Cumberland มาแทนเรือ Exeter ที่เสียหายหนัก) ที่รายล้อมปิดอ่าวอยู่ภายนอกทะเลอาณาเขตของประเทศอูรุกวัย สั่งประจำสถานีรบและเล็งปืนทุกกระบอกติดตามการเคลื่อนไหวของ Graf Spee ด้วยใจระทึก แต่ก่อนที่จะออกสู่ปากอ่าว Graf Spee ได้กลับลำแล้วทิ้งสมอบริเวณข้างร่องน้ำ มีเรือเล็กเข้าเทียบขนถ่ายลูกเรือ เมื่อทุกอย่างพร้อมธงรบก็ถูกลดลงจากยอดเสา และแล้วฉากสุดท้ายก็มาถึงเมื่อเกิดเสียงระเบิดดังสนั่นติดต่อกันหลายครั้ง Graf Spee ยกตัวขึ้นจากแนวน้ำ แรงระเบิดทำให้ส่วนท้ายเรือที่มีเกราะบางที่สุดหักขาด ควันและเปลวไฟลุกท่วมตลอดลำ



■ พลเรือจัตวา Henry Harwood ผบ.หมู่เรือไล่ล่า "G" ผู้มากด้วยประสบการณ์ในกองเรือขนาดใหญ่เขาได้วางแผนและชักชวนการดักจับ Graf Spee อย่างรอบคอบ จนสามารถไล่ต้อนไปจนมุมที่ประเทศอุรุกวัย และต้องจมตัวเองในที่สุดได้รับการเลื่อนยศเป็นพลเรือตรีในทันทีที่สำเร็จภารกิจ

Graf Spee จมตัวเองอย่างช้า ต่อหน้าข้าศึก Harwood สั่งให้หมู่เรืออังกฤษปิดระยะเข้าหาทันทีที่เครื่องบินตรวจการณ์รายงานว่าเห็นการระเบิดเมื่อมาถึงทหารเรืออังกฤษเล็กประจำสถานีรบแล้วแถวรายกราบเพื่อทำความเคารพศัตรูคู่อาฆาตเป็นครั้งสุดท้าย บรรยากาศขณะนั้น ในความรู้สึกของชาวเรือ คงสุดบรรยาย

เรือเล็กที่ชนถ่ายลูกเรือของ Graf spee ไม่ได้กลับเข้าท่าที่เดิม แต่ได้เล็ดลอดไปส่งต่อให้เรือสินค้าของเยอรมันแล้วเดินทางหลบหนีไปได้ ซึ่งเป็นแผนลับที่ Langsdorff กำหนดขึ้น เพื่อพาลูกเรือของเขาทั้งหมดไปขอลี้ภัยสงครามยังประเทศอาร์เจนตินาประเทศที่วางตัวเป็นกลางแต่ดูจะเป็นมิตรกับเยอรมันมากกว่า สองวันต่อมาเมื่อได้จัดการจนมั่นใจว่าลูกเรือทั้งหมดของเขาปลอดภัยแล้ว Langsdorff ได้เขียนบันทึกสุดท้ายลงในสมุดปูมประจำเรือเป็นข้อความสั้นว่า *"เขาขอแสดงความรับผิดชอบต่อการตัดสินใจที่ผิดพลาด ด้วยชีวิต"* จากนั้นก็คลุมร่างด้วยธงรบของเรือแล้วลั่นกระสุนจบชีวิตตนเองตามเรือที่รักของเขาไป

คอลัมน์ทหารเรือในอดีตในนิตยสารนาวิกศาสตร์ของกองทัพเรือเยอรมันฉบับหนึ่ง ได้เล่าชีวประวัติและวีรกรรมของ Langsdorff อย่างละเอียด โดยสืบทสรุปที่น่าสนใจว่า การตัดสินใจ

ครั้งสุดท้ายของ Langsdorff ถึงแม้จะดูเป็นการเกินความจำเป็นในความรู้สึกของทหารเรือรุ่นใหม่ในปัจจุบัน แต่สิ่งที่เราไม่สามารถปฏิเสธได้ก็คือคุณสมบัติความเป็นผู้นำของเขา อันได้แก่ ความกล้าหาญ เด็ดเดี่ยว เชื่อมั่นในตัวเองและที่สำคัญที่สุดคือความกล้ารับผิดชอบของเขา ซึ่งคงจะหาได้ไม่ง่ายนักในบรรดาผู้นำทั้งหลายในปัจจุบันวีรกรรมของเรือ Graf Spee และผู้บังคับการเรือ Langsdorff ได้รับการจารึกไว้ในมูมเกียรติยศ ที่อนุสรณ์สถานของกองทัพเรือเยอรมัน และทุก ๆ ปีในวันครบรอบการจากไปของเขาและเรือ ลูกเรือ Graf Spee ทั้งหมดที่ยังมีชีวิตอยู่ จะพร้อมใจกันกระทำพิธีรำลึกถึงเรือและผู้บังคับการเรือที่รักของเขา ที่ไม่มีวันตาย

ผมเขียนบรรยายลำดับเหตุการณ์ยุทธที่ปากแม่น้ำปลาเตอย่างค่อนข้างละเอียด ด้วยพิจารณาเห็นว่าเป็นการสู้กันด้วยฝีมือการปืน การนำเรือภาวะผู้นำ การตัดสินใจ และประสบการณ์ของผู้นำหน่วย และลูกเรือของทั้งสองฝ่ายโดยไม่มีตัวช่วยอื่นใดเข้ามาช่วยด้วย ผลลัพธ์ที่เกิดตามมาสามารถนำมาอธิบายหรือพิสูจน์ทฤษฎีของหลักการสงครามได้หลายข้อ อันน่าจะเป็นประโยชน์ในการศึกษาสำหรับบรรดานักรบทางเรือของ ทร. ไทยบ้าง อย่างไรก็ตามผู้ที่สนใจก็สามารถสืบค้นได้ใน

บทความเรื่อง วีรกรรมของเรือ Graf Spee ใน
นาวิกศาสตร์ฉบับประจำเดือนเมษายน พ.ศ.๒๕๓๙
ซึ่งได้บรรยายและวิเคราะห์ไว้ทุกฉากอย่างละเอียด

ประสบการณ์ของผู้นำหน่วยรบขนาดเล็ก

สำหรับหน่วยรบขนาดเล็กที่ได้ภารกิจพิเศษใน
ลักษณะปกปิดซ่อนพราง การจะขอรับการสนับสนุน
หรือข้อมูลข่าวสารเพิ่มเติมจากหน่วยเหนือมักเป็น
เรื่องยาก เพราะจะเป็นการเสี่ยงต่อการเปิดเผย
ตนเอง อันจะทำให้เกิดอันตรายและเสียภารกิจ ใน
ยามวิกฤตชีวิตจึงฝากไว้กับการตัดสินใจของผู้นำ
หน่วย ภายใต้ความคับขัน กัดดัน ของสถานการณ์
และความคลุมเครือของข้อมูลข่าวสาร ประสบการณ์
ที่ได้สะสมไว้ของผู้นำหน่วยจะเป็นเครื่องช่วยให้
การตัดสินใจเป็นไปอย่างเหมาะสมทันที่วงที่
ตัวอย่างของผู้นำหน่วยลักษณะนี้ที่เห็นได้อย่าง
ชัดเจนคือ ผู้บังคับการเรือดำน้ำ ท่านผู้อ่านที่ได้
ติดตามบทความ เรื่อง ผู้บังคับการเรือ “อู” ของ
พลเรือเอก ไพศาล นภสินธุ์วงศ์ คงจะเห็นพ้องด้วย
การปฏิบัติการของเรือดำน้ำในสงครามยุคก่อน ๆ นั้น
ผบ.เรือจะเป็นผู้เดียวที่มองเห็นสถานการณ์ภายนอก
(ผ่านกล้องตาเรือ) เขาจะประเมินสถานการณ์จาก
ข้อมูลที่แผนกต่าง ๆ รายงานด้วยวาจา ตกลงใจ
แล้วสั่งการไปยังลูกเรือที่เฝ้ารอคำสั่งและพร้อม
ปฏิบัติตามอย่างไม่มีลังเล ถูกก็คือ สำเร็จ (หรือรอด)
ผิดก็คือพลาด (หรือตายทั้งลำ) ผู้บังคับการเรือดำน้ำ
จึงต้องมีคุณสมบัติเฉพาะที่มีการเลือกสรรเป็นพิเศษ
เช่นกัน ที่สำคัญคือต้องมีประสบการณ์นานมากพอ
การที่นาวาตรี กุนเธอร์ พรีน (Gunther Prien)
ประสบความสำเร็จในการนำเรืออู ๔๗ เล็ดลอดเข้า
ถ้าเสือ ไปยิงตอร์ปิโดใส่เรือประจัญบาน Iron Duke
ของอังกฤษจนจมคาทำในฐานทัพเรือ สการ์ปา โพลี
เขาเชื่อว่ายากแล้วแต่ยากยิ่งยากกว่ามากเพราะ
อังกฤษรู้ตัวแล้วและระดมค้นหาทุกซอกทุกมุม
แต่เขาก็ยังสามารถนำเรือหลบหนีการไล่ล่า
ฝ่าแนวตายุขัย สนามทุ่นระเบิดและซากเรือจมขวาง
ร่องน้ำออกมาได้อย่างน่าพิศวงนั้น ไม่ใช่เพราะ



■ นาวาตรี กุนเธอร์ พรีน ผู้บังคับการเรืออู ๔๗ ความสำเร็จของ
การบุกถ้าเสือเข้าไปจมเรือประจัญบานอังกฤษถึงในฐานทัพ
ทำให้ได้รับการขนานนามว่า “กระทิงดุแห่งสการ์ปาโพลี” จอมพลเรือ
เดอนิทซ์ เลือกเขาโดยเฉพาะเพื่อภารกิจนี้ เพราะเห็นว่ามากด้วย
ประสบการณ์ทะเลในการนำเรือเข้าโจมตีกระบวนคอนวอย
ขนาดใหญ่ครั้งสุดท้าย เขาได้ถูกหมู่เรือคุ้มกันรุมล้อมกดดัน
จนไม่สามารถเล็ดลอดออกมาได้ และหายสาบสูญไปพร้อมกับชีวิต
ลูกเรือทั้งลำ

ความกล้าบ้าบิ่น มีโชคช่วย หรือเหตุบังเอิญ
หากแต่สืบเนื่องมาจากสิ่งที่เขาได้สะสมมา จากการ
ใช้ชีวิตท่องทะเลบริเวณนั้นมาโดยตลอดตั้งแต่วัย
หนุ่ม นั่นก็คือ “ประสบการณ์”

ประสบการณ์ของผู้บังคับการเรือดำน้ำ

อันคำว่าประสบการณ์ที่พจนานุกรมนิยามศัพท์ว่า
*ความชัดเจนอันเกิดจากการได้กระทำหรือ
พบเห็นด้วยตัวเองนี้* แม้จะมีความหมายในเชิงนาม
ธรรม แต่ก็สามารถกำหนดหน่วยวัดหรือจัดขนาดได้
เท่าที่ผมคิดออกก็คือ ในรูปจำนวนหรือความถี่
ประการหนึ่ง เช่นเคยผ่านสงครามมากี่ครั้ง ชกชนะ
มากี่ไฟท์หรือฝ่าตัดเปลี่ยนหัวใจมาแล้วก็ร้าย
(เฉพาะที่รอด) เป็นต้น กับอีกแบบหนึ่งคือในรูปของ
เวลาหรือความนาน ซึ่งส่วนใหญ่จะใช้เป็นมาตรวัด
ความชำนาญของอาชีพทหาร เช่น ชั่วโมงบิน (ของ
นักบิน) ชั่วโมงดำ (ของนักดำน้ำ) ปีทะเลหรือ
จำนวนปีที่อยู่กับทะเลของนักรบทางเรือหรือนักรบใต้
ทะเล (เรือดำน้ำ) เป็นต้น ประสบการณ์ทะเลจึงเป็น
เกณฑ์พื้นฐานที่ใช้ในการคัดเลือกตัวบุคคลเพื่อบรรจุ
ในตำแหน่งผู้บังคับหน่วยรบทางเรือที่สำคัญ ในยุค
ต้นของสงครามเรือดำน้ำ กองทัพเรือเยอรมันเฟ้น
หาผู้ที่บรรจุเป็น ผบ.เรืออู อย่างพิถีพิถัน และฝึก



■ จอมพลเรือ คาร์ล เดอนิทซ์ (Karl Doenitz) บิดาแห่งกองเรือดำน้ำ และแม่ทัพเรือเยอรมันก่อนสิ้นสุดสงครามโลกครั้งที่ ๒ ประสบการณ์สงครามเรือดำน้ำทั้งชีวิตของเขาในที่สุดก็ไม่สามารถรักษาชีวิตบุตรชายวัยหนุ่มทั้งสองคนที่สมัครเป็นนักรบใต้ทะเลตามรอยเท้าพ่อได้ ทั้งสองคนเสียชีวิตพร้อมกับเรืออูที่ถูกจมกลางมหาสมุทรแอตแลนติก

อบรมอย่างเข้มข้นมากโดยกำหนดเกณฑ์เบื้องต้นว่า จะต้องเคยปฏิบัติงานในกองเรือดำน้ำไม่น้อยกว่า ๘ ปี แต่จากความสูญเสียในระหว่างการทำสงครามทำให้กำลังพลเรือดำน้ำขาดแคลน ประกอบกับมีการเร่งผลิตเรือดำน้ำรุ่นใหม่ที่มียุทธศาสตร์ขนาดใหญ่กว่าและใช้คนมากกว่าออกมาใช้เป็นจำนวนมาก ทำให้เดอนิทซ์ต้องเร่งผลิตนายทหารหนุ่มขึ้นมาแทนอย่างรวดเร็ว มีการรวบรวมสถิติว่าในช่วงปลายสงคราม อายุเฉลี่ยของบรรดานักรบใต้ทะเลลึกลงไปในเกณฑ์ ๒๘ ปี เท่านั้น ซึ่งนับว่าน้อยมาก ถึงแม้ว่าเดอนิทซ์จะจัดการฝึกอบรมอย่างเข้มข้นเพียงใด แต่สิ่งที่บรรดาผู้บังคับการเรือหนุ่มเหล่านี้ขาดซึ่งเขาไม่สามารถจัดให้ได้ก็คือประสบการณ์ จึงน่าจะเป็นสาเหตุหนึ่งของสถิติการสูญเสียเรืออูในช่วงปลายสงครามที่เพิ่มขึ้นเป็นอย่างมาก ประสบการณ์ เมื่อมีหน่วยวัดเป็นเวลาจึงไม่สามารถเร่งได้เหมือนการเรียนพิเศษหรือกวดวิชา เพราะเวลาขึ้นอยู่กับอัตราการหมุนของโลกรอบตัวเองและดวงอาทิตย์ซึ่งไม่มีใครสามารถบังคับได้ (อาจจะเคยมีคือซุเปอร์แมนแต่ก็ต้องใช้พลังหมดตัวจนเจ็ย และก็ไปสวรรค์เรียบร้อยแล้ว) ดังนั้นชาติใดกองทัพใดที่คิดจะมีเครื่องมือรบที่แปลกใหม่หรือไม่คุ้นเคย จึงต้องคิดและเตรียมการในเรื่ององค์บุคคลไว้ก่อนล่วงหน้าแต่

เนิ่น เพราะการสร้างคน นั้นต้องใช้เวลาโดยเฉพาะอย่างยิ่งตัวผู้นำหน่วย ยิ่งถ้ากำหนดว่าต้องมีประสบการณ์มาก่อนด้วยก็ต้องเตรียม สรรหา และฝึกหาประสบการณ์ให้นานพอ ในขณะที่ “ของ” นั้น ถ้าเงินถึงหรือรวบพอ ก็จะสามารถเร่งรัดจัดหาไม่ยาก ถ้าอยากได้รวดเร็วทันใจ ทันทีทันใด ก็อาจจะใช้วิธีเช่าหรือซื้อของเก่าที่เขามีอยู่แล้วมาใช้ได้เลยเพราะพร้อมใช้อยู่แล้ว ถ้าเป็นของใหม่แต่ต้องการได้แบบถูกและเร็ว ก็อาจใช้วิธีการรวบรัดตัดขั้นตอนโดยเลือกสินค้าที่เคยผลิตมากจนค้างพร้อมขายทุกเมื่อหรือสินค้าลอกเลียนแบบ เพราะส่วนใหญ่จะออกสู่ตลาดได้เร็วกว่าต้นแบบ และก็ถูกกว่ามากด้วย

ก่อนจะจบผมอยากจะขอยกตัวอย่างการเตรียมการสำหรับมีเรือดำน้ำของกองทัพเรือสิงคโปร์ที่ผมได้มีโอกาสได้รับทราบข้อมูลโดยตรงบางประการ เมื่อครั้งไปปฏิบัติหน้าที่ผู้ช่วยทูตฝ่ายทหารเรือ ที่ประเทศเยอรมนี เมื่อประมาณ ๑๕ ปีที่แล้ว (พ.ศ.๒๕๔๑) ผมได้มีโอกาสเดินทางไปเยี่ยมเพื่อนเก่าสมัยที่เป็นนักเรียนนายเรือเยอรมัน ๒ คน ที่เมืองคีล ทั้งสองคนเป็นลูกหม้อกองเรือดำน้ำมาโดยตลอดแต่คนหนึ่งลาออกไปเป็นผู้จัดการโครงการเรือดำน้ำรุ่นใหม่ (U212) ส่วนอีกคนขึ้นจากตำแหน่ง ผบ.หมู่เรือไปเป็นครูฝึกและกำลังทำการทดสอบระบบขับเคลื่อนใต้น้ำแบบใหม่ ขณะลงเรือแล่นชมอ่าวและทำเรือเมืองคีลผมได้พบกับชาวสิงคโปร์ ๓ คน แต่งกายพลเรือน ครั้งแรกผมคิดว่าคงจะเป็นคณะช่างที่มาดูงานการต่อเรือที่อูใหญ่ แต่เมื่อได้สนทนากันจึงได้ทราบว่า ทั้ง ๓ คน เป็นผู้ที่ถูกกำหนดตัวเป็นผู้บังคับการเรือ นายทหารเทคนิค (ต้นกล) และนายทหารการอาวุธของเรือดำน้ำที่ ทร.สิงคโปร์ ส่งมาฝึกงานกับ ทร.เยอรมัน และเมื่อถามต่อไปว่า เขาอยู่ฝึกงานนานเท่าไรก็ได้ทราบว่าประมาณ ๒ ปี ในขณะที่ตัว ผบ.เรือจะอยู่นานกว่านั้น จึงเป็นข้อมูลที่ทำให้มั่นใจว่า ทร.สิงคโปร์มีแผนจะซื้อเรือดำน้ำจากประเทศเยอรมันอย่างแน่นอน เพราะโดยปกติ ทร.เยอรมันจะไม่ได้รับอนุญาตการฝึกหัดศึกษาให้

กับทหารต่างชาติที่ไม่ใช่ภาคินาโต โดยเฉพาะอย่างยิ่งในด้านเรือดำน้ำ ยกเว้นชาติที่ส่งต่อเรือจากเรือของประเทศ ต่อมาภายหลังก็มีชาวที่ทำให้แปลกใจว่าสิงคโปร์สั่งซื้อเรือดำน้ำเก่าที่ใช้งานมาแล้วร่วม ๔๐ ปี จำนวน ๔ ลำ และที่มีอายุการใช้งานปานกลางประมาณ ๒๐ ปี อีก ๒ ลำ จากกองทัพเรือสวีเดนแทน จากข้อมูลที่ทราบเพิ่มเติมก็พอจะอนุมานได้ว่า กองทัพเรือสิงคโปร์ ต้องการซื้อเรือดำน้ำเก่าเพื่อใช้ในการฝึกเตรียมคนเป็นหลักไม่ใช่เอาไว้รบแต่ในขณะนั้น กองทัพเรือเยอรมันยังไม่มีแผนที่จะปลดระวางหรือจำหน่ายเรือดำน้ำรุ่น 206A ที่ใช้อยู่เมื่อกองทัพเรือสวีเดนเสนอขายพร้อมข้อตกลงเรื่องการฝึกกำลังพลให้อย่างเต็มที่จึงเป็นการตอบสนองตามวัตถุประสงค์เบื้องต้น เท่าที่ทราบ กองทัพเรือสิงคโปร์ได้จัดส่งกำลังพลทั้งลำไปทำการฝึกกับ กองทัพเรือสวีเดนเป็นเวลานานนับปี และกองทัพเรือสวีเดนก็ถือว่ามีประสิทธิภาพในด้านเรือดำน้ำเป็นอย่างมากในอดีต ประกอบกับสภาพชายฝั่งทะเลของสวีเดนส่วนใหญ่เป็นพวยอร์ดมีน้ำลึกมาก เหมาะสมและปลอดภัยสำหรับการฝึกกำลังพลเรือดำน้ำมือใหม่มากกว่าทะเลบอลติกของเยอรมันซึ่งน้ำตื้น ส่วนการที่ กองทัพเรือสิงคโปร์ส่งตัว ผู้บังคับการเรือ ต้นกล และต้นตอร์ ไปฝึกแบบฝังตัวอยู่ในกองเรือดำน้ำเยอรมันก่อนหน้านี้เป็นเวลาหลายปีนั้น น่าจะเป็นเพราะต้องการสร้างและสะสมประสบการณ์ แสดงให้เห็นว่าคงจะได้ศึกษาประวัติศาสตร์ด้วยเรือดำน้ำของประเทศต่าง ๆ อย่างลึกซึ้งจริงจัง จึงไม่มีความคิดที่จะสั่งซื้อหรือส่งคนไปฝึกกับประเทศที่เป็นบรรพบุรุษดั้งเดิม ทั้ง ๆ ที่ไม่มีปัญหาด้านภาษาและวัฒนธรรม

การที่กองทัพเรือสิงคโปร์ ซึ่งต้องยอมรับว่าเป็นประเทศที่ร่ำรวย ทันสมัย เป็นนักบริหารการลงทุนที่มองไกลกล้าได้กล้าเสียและเป็นสุดยอดความโปร่งใสในภูมิภาค ยังไม่กล้าเสี่ยงที่จะสั่งซื้อเรือดำน้ำรุ่นใหม่ทันสมัยไฮเทคมาใช้อย่างทันอกทันใจในเมื่อคนยังไม่พร้อม และได้เลือกที่จะซื้อเรือเก่ามาใช้ฝึกเตรียมคนไว้ก่อนเป็นเวลาร่วม ๑๐ ปีนั้น กองทัพเรือสิงคโปร์ คงจะได้ศึกษาโดยถ่องแท้แล้วว่า

ศาสตร์ใหม่ในมิติใต้ทะเลลึกนี้ ไม่ใช่เรื่องง่าย ๆ ที่จะใช้วิธีใช้ไปเรียนรู้ไปแบบลองผิดลองถูกเหมือนการฝึกทำขนมลอดช่อง เพราะหากเกิดผิดพลาดคงไม่สามารถแก้ปัญหาด้วยการเททิ้งแล้วลองทำใหม่ก็ครั้งก็ได้ แต่สำหรับเรือดำน้ำนั้นทำงานเป็นทีมทั้งลำ กำลังพลจึงต้องผ่านการฝึกฝนจนเชี่ยวชาญ เพราะหากเกิดความผิดพลาดขณะกำลังดำอยู่ใต้น้ำ จะแก้ไขหรือช่วยเหลือได้ยากมาก อีกไม่นานในอนาคตเมื่อมั่นใจว่าคนของเขาเข้าที่แล้วเรือดำน้ำลือตต่อไปที่เขาจัดหาเพื่อใช้รบจะเป็นเรือที่ทันสมัยไฮ - เทค ที่หลายชาติจะต้องคร่ำเคร่งคอยดูต่อไป ความพยายามของกองทัพเรือไทย ในการทำโครงการเสนอรัฐบาลขออนุมัติงบประมาณจัดซื้อเรือดำน้ำรุ่น 206A ของกองทัพเรือเยอรมันที่กำลังปลดระวางในราคาที่ถูกมาก ด้วยเหตุผลเดียวกันคือเพื่อใช้ฝึกกำลังพลในขั้นต้นไว้ก่อนโดยร่วมมือกับกองทัพเรือเยอรมัน เมื่อกำลังพลเชี่ยวชาญและมีประสบการณ์มากพอแล้ว จึงค่อยคิดจัดหาเรือดำน้ำรุ่นใหม่มาเพื่อใช้รบต่อไป จึงนับเป็นก้าวแรกที่มั่นคงรอบคอบ เสียตาย...เสียตายมาก เมื่อผมได้ทราบเป็นการภายในว่า โครงการดังกล่าวได้ถูกยกเลิกเสียแล้ว ด้วยเหตุและปัจจัยทางการเมือง

ความเสียหายของผมกำลังจะพัฒนาต่อไปเป็นความห่วงกังวลว่า วันดีคืนดีอาจจะมึนเงินก้อนโตกว่าเดิมตกมาให้กองทัพเรืออย่างปัจจุบันทันด่วนจนตั้งตัวไม่ติดและเกิดภาวะกลืนไม่เข้าเอาไม่อยู่ ด้วยเงื่อนไขตามมาว่า เมื่ออยากได้ก็ให้แต่ต้องรับใช้ให้ทันสิ้นปีงบประมาณและให้ชื่อเฉพาะของดีของใหม่ (ที่ใครมีเอี่ยวอยู่ ?) กองทัพเรืออาจจะตกอยู่ในสภาพที่ถูกกำหนดหรือบีบบังคับ ให้มี "ของใหม่" โดยที่ "คน" ยังไม่พร้อมอีกครั้ง ถ้าหากเป็นเช่นนั้นจริงก็ควรจะมีการบันทึกภูมิหลังไว้ตั้งแต่ต้น เพื่อเป็นหลักฐานอ้างอิงทางประวัติศาสตร์ กรณีเกิดอุบัติเหตุการณ์อันไม่พึงประสงค์ในอนาคตกับนักรบผู้น้อย

บทส่งท้าย

บทความนี้เขียนขึ้นด้วยแรงจูงใจตามที่ได้กล่าว

ไว้ในบทนำ โดยในขั้นต้นผมตั้งใจจะเร่งเขียนเพื่อส่งลงพิมพ์ให้ทันในหน้าวารสารฉบับเดือนมิถุนายน ๒๕๕๕ ในโอกาสวันคล้ายวันสถาปนา กองการฝึก กองเรือยุทธการ ครบรอบ ๗๐ ปี ใน ๒๐ มิถุนายน ๒๕๕๕ ที่ผ่านมา แต่ด้วยความที่เป็นบุคคลประเภทแรงเคลื่อนต่ำ ประกอบกับงานประจำในวัยเกษียณคือการดูแลพืชผักสวนครัวและสัตว์เลี้ยง จึงทำให้ใช้เวลานานกว่าที่ตั้งใจไว้มาก และเป็นการเขียนตามอารมณ์และโอกาสที่ว่างโดยไม่มีเค้าโครงเรื่อง อีกทั้งข้อมูลที่น่าเสนอก็ไม่ได้มีการอ้างอิง เพราะเป็นการเขียนจากความทรงจำเดิม และความคิดเห็นของตัวเอง

ถึงแม้ว่าเนื้อหาจะเป็นเรื่องที่คนในกองทัพเรือ น่าจะทราบดีอยู่แล้ว แต่ผมก็หวังเป็นอย่างยิ่งว่า บทความนี้จะมีส่วนโน้มน้าวให้ผู้อ่านได้เห็นถึงความจำเป็นของการสร้างคนให้เป็นศักยภาพที่สำคัญของกองทัพ ซึ่งเป็นกระบวนการที่ต้องใช้ทั้งเวลาและความตั้งใจจริง รวมทั้งได้ชี้ให้เห็นถึงความสำคัญของหน่วยที่มีหน้าที่ในการสร้างคนในทุกขั้นตอน โดยเฉพาะอย่างยิ่ง กองการฝึก กองเรือยุทธการ หน่วยสุดท้ายปลายทางของกระบวนการเจียรไน - ไล่ - ฟัง เหล็กในคนของกองทัพเรือไทย




“

เหล็กในเรือ ลอยลำ ยับชำรุด
เรียนให้ลึก ฝึกให้แม่น แก่นศาสตร์ชัย

”

เหล็กในคน แข็งสุด ถ้าสร้างได้
เรานี้ไซ้ กล้าแกร่งได้ กว่าเหล็กเรือ



ประกาศขอบคุณ

ผู้มีจิตศรัทธาบริจาคเงินให้แก่ โรงพยาบาลสมเด็จพระนางเจ้าสิริกิติ์ กรมแพทย์ทหารเรือ	
* พล.ร.ต.หญิง นงลักษณ์ ธิรจันทร์	จำนวน ๑๐๐,๐๐๐ บาท
* นางสินี พัฒนวิบูลย์	จำนวน ๘๐,๐๐๐ บาท
* พล.ร.ต.บุญชัย มรินทร์พงษ์	จำนวน ๑๐,๐๐๐ บาท
* วัดสัตหีบ	จำนวน ๒๐,๐๐๐ บาท
* พล.ร.อ.วิชัย ยวนางกูร	จำนวน ๑๐,๐๐๐ บาท
* นางสาวศุภกานต์ สุขสุภากิจ	จำนวน ๑๐,๐๐๐ บาท
* นายสุรสิทธิ์ จงเจริญมั่นคง	จำนวน ๕,๐๐๐ บาท
* นายดำรงค์ แพสัสมฤทธิ์	จำนวน ๕,๐๐๐ บาท
* นายประเชษฐ สุขสวัสดิ์	จำนวน ๒,๐๐๐ บาท

■ นาวีกศาสตร์ ในนามของกองทัพเรือ ขอขอบพระคุณมา ณ โอกาสนี้ด้วย ■